

**인터넷디스크 안드로이드
사용 매뉴얼**

인터넷디스크 안드로이드

| | |
|--------------------------|-----|
| 1. 인터넷디스크 소개..... | 3 |
| 2. 인터넷디스크 기능..... | 4 |
| 2.1 로그인..... | 4 |
| 2.2 로그아웃..... | 5 |
| 2.3 화면 구성..... | 6 |
| 1) 내탐색기..... | 6 |
| 2) 인터넷디스크..... | 7 |
| 2.4 파일 전송..... | 8 |
| 1) 다운로드..... | 8 |
| 2) 업로드..... | 9 |
| 2.5 웹링크..... | 10 |
| 2.6 메일로 보내기..... | 11 |
| 2.7 기타 기능..... | 122 |
| 1) 메모 확인/작성..... | 122 |
| 2) 새 폴더 생성..... | 122 |
| 3) 폴더/파일 이름 변경 & 삭제..... | 133 |
| 4) 파일 정렬..... | 133 |
| 5) 폴더/파일 이동..... | 144 |
| 6) 미리보기..... | 155 |
| 7) 환경설정..... | 155 |

1. 인터넷디스크 소개

인터넷디스크 안드로이드는, 개인/부서/프로젝트 기반의 자료 공유를 통해 원활한 협업 환경을 구축하고자 하는 기업에 특화된 애플리케이션입니다.

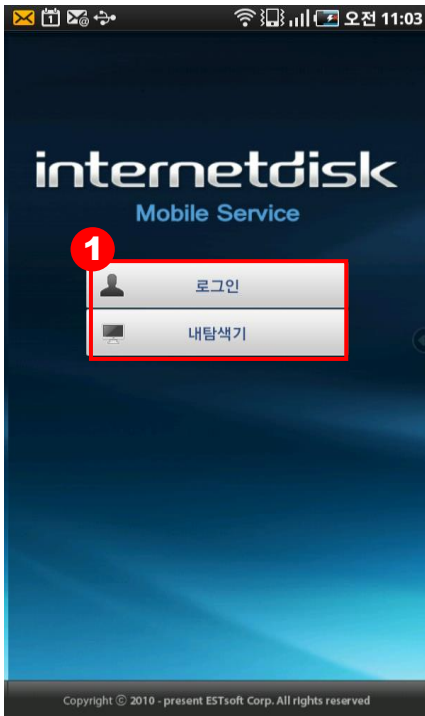
인터넷디스크를 활용하면 기업 내부 파일 서버에 모든 자료를 저장함으로써 자료의 통합적/전사적 저장과 관리가 가능하며, 강력한 보안을 통해 중요 정보를 노출하지 않으면서도 편리하게 데이터를 활용할 수 있습니다.



2. 인터넷디스크 기능

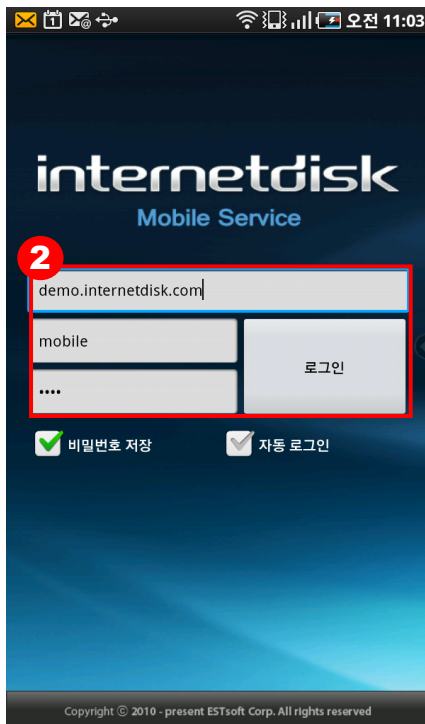
2.1 로그인

설치한 인터넷디스크 애플리케이션을 실행하여 인터넷디스크에 로그인하실 수 있습니다.



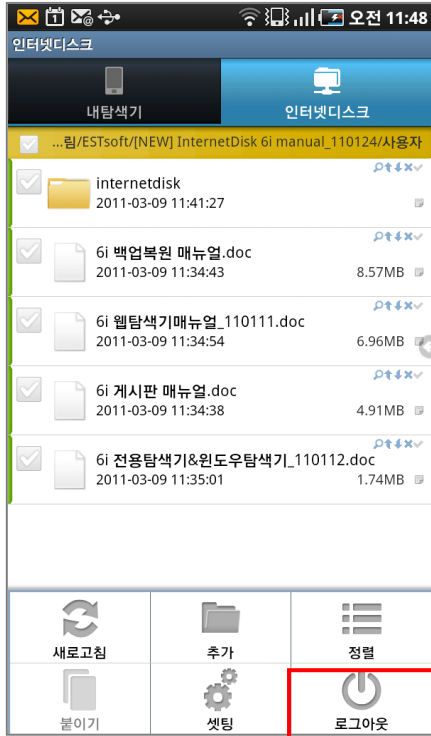
인터넷디스크 첫 화면입니다.

① [로그인] 버튼을 클릭하여 로그인 화면으로 전환합니다.



② 사내 전용 인터넷디스크 주소를 [접속주소] 란에 입력한 후, (서버 주소 : idisk.dankook.ac.kr) 아이디와 비밀번호를 입력하여 로그인합니다.

2.2 로그아웃



스마트폰이나 태블릿PC의 메뉴 버튼이나, 뒤로 가기 버튼을 눌러 [로그아웃]하실 수 있습니다.

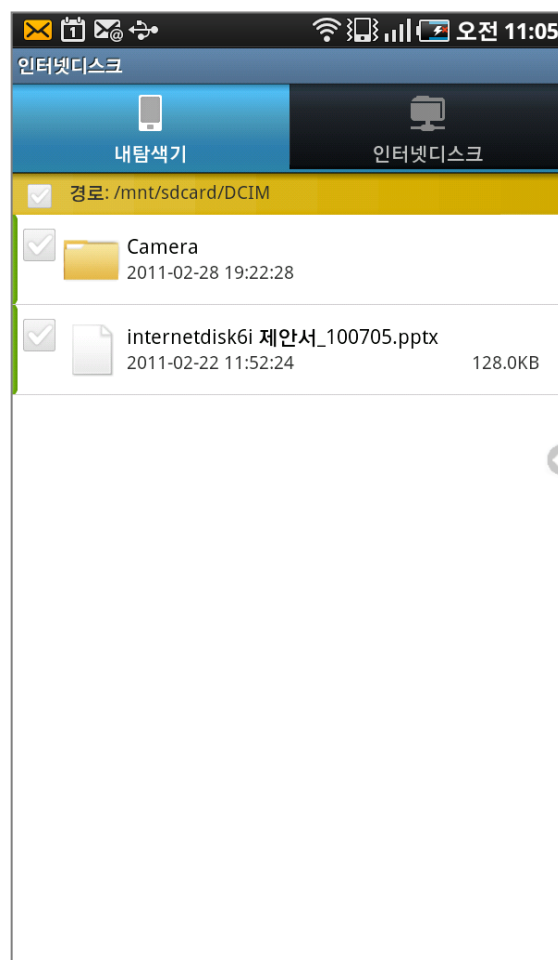
2.3 화면 구성

1) 내탐색기

내 스마트폰(태블릿PC)에 있는 모든 파일을 볼 수 있습니다.

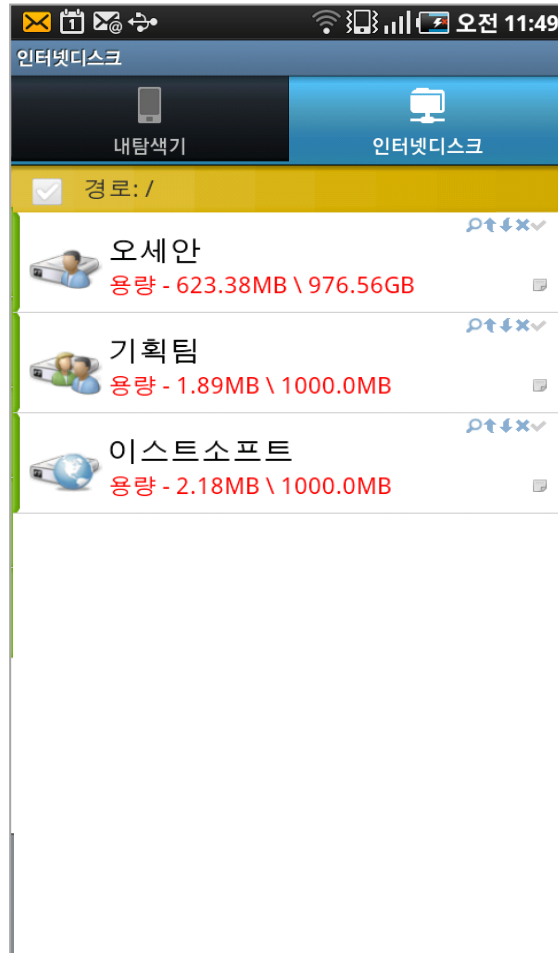
또한, 인터넷디스크에 있는 파일을 다운로드 하면, [내탐색기]에 파일이 저장됩니다.

한 번 다운로드 받은 파일은 [내탐색기]에서 3G나 와이파이 미 연결 상태에서도 언제 어디서나 열어볼 수 있습니다.



2) 인터넷디스크

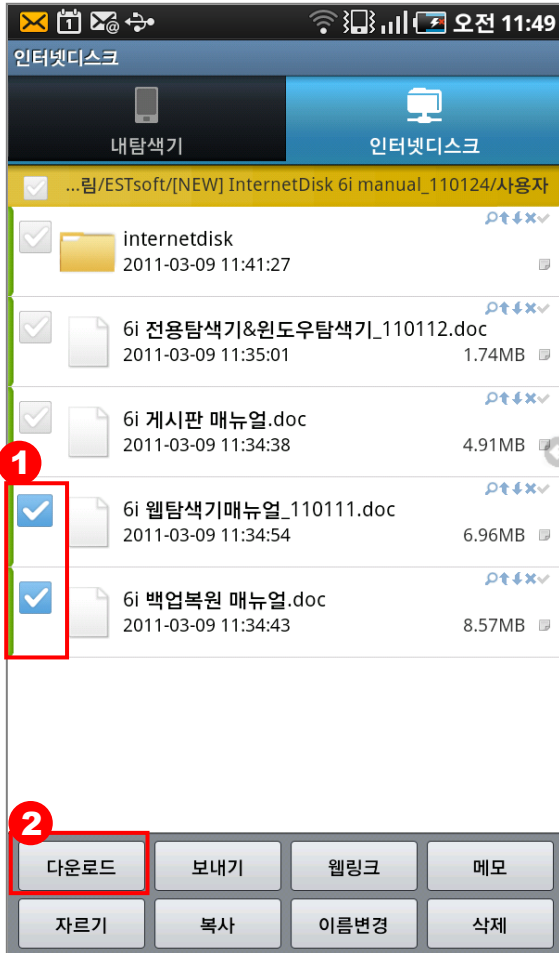
인터넷디스크에 있는 파일을 열어 볼 수 있으며, 웹링크 및 보내기 기능을 이용해 자료를 공유할 수 있습니다.



2.4 파일 전송

인터넷디스크에 있는 파일을 다운로드 하거나, 스마트폰(태블릿)에 있는 파일을 인터넷디스크에 업로드 할 수 있습니다.

1) 다운로드



① 다운로드 받으려는 하나 이상의 폴더나 파일을 선택합니다.

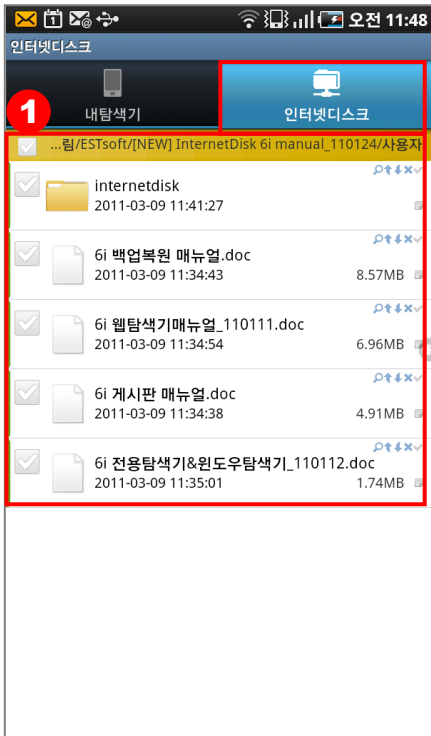
(파일을 클릭하거나, 폴더나 파일을 1초 이상 클릭하여 다운로드 할 수도 있습니다.)

② [다운로드] 버튼을 클릭하면 다운로드가 진행됩니다.

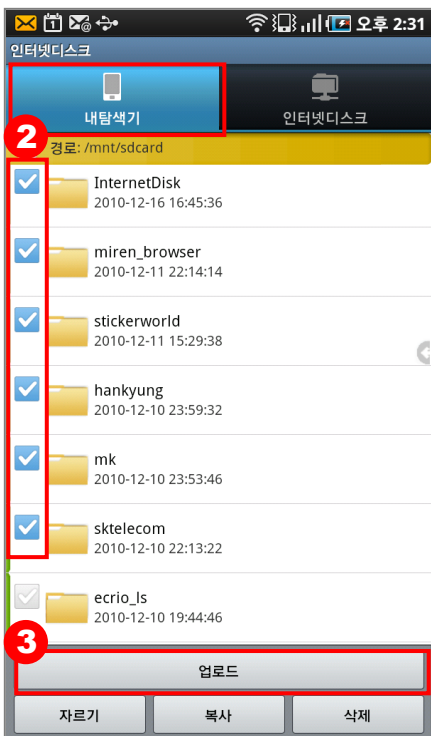
*다운로드 받은 파일은 [내탐색기] 탭에 저장되어, 3G나 와이파이 미 연결 상태에서도 파일을 열어 볼 수 있습니다.

*권한이 없으면 다운로드를 할 수 없으니, 먼저 권한을 확인해 주세요

2) 업로드



① [인터넷디스크] 탭에서 파일이나 폴더를 저장할 위치를 띄워둡니다.



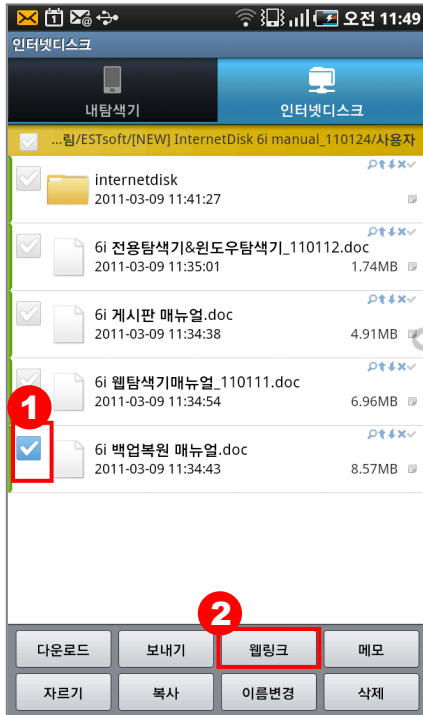
② [내탐색기] 탭으로 돌아와, 하나 또는 하나 이상의 업로드하려는 폴더나 파일을 선택합니다. (파일을 클릭하거나, 폴더나 파일을 1초 이상 클릭하여 업로드 할 수도 있습니다.)

③ [업로드] 버튼을 클릭하면 ①에 떠있던 위치에 파일이 업로드 됩니다.

*권한이 없으면 업로드를 할 수 없으니, 먼저 사용자 권한을 확인해 주세요

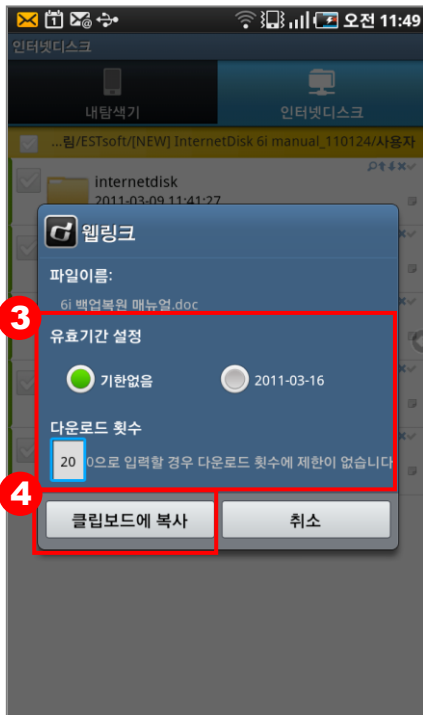
2.5 웹링크

웹링크 기능을 이용하면, 파일을 URL로 외부에 편리하게 전달할 수 있습니다. URL은 메신저나 메일, 게시판 등에 붙여 넣어 배포하면 됩니다.



① URL 추출을 원하는 파일을 하나만 선택합니다.

② [웹링크]버튼을 클릭합니다.



③ 무분별한 다운로드를 방지하기 위해, URL의 유효기간을 설정하여 일정 날짜가 지나면 URL을 무효화시키도록 합니다.

추가로 다운로드 가능 횟수를 설정할 수도 있습니다.

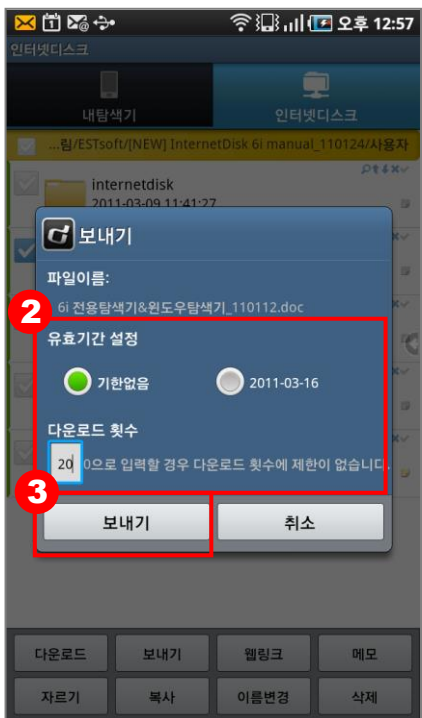
④ [클립보드에 복사] 버튼을 클릭하면 URL이 생성됩니다. URL을 원하는 곳에 붙여넣기 하여 배포하세요.

2.6 메일로 보내기

보내기 기능을 이용하면, 수신자의 메일함 용량에 제약 받지 않고 대용량 파일을 URL 형태로 전송 할 수 있습니다.



① 메일로 보내려는 파일을 선택합니다.
(폴더는 보낼 수 없으며, 파일 단위로만 선택 가능합니다.
파일을 1초 이상 클릭하면 뜨는 메뉴의 [보내기]를 선택하여 보낼 수도 있습니다.)



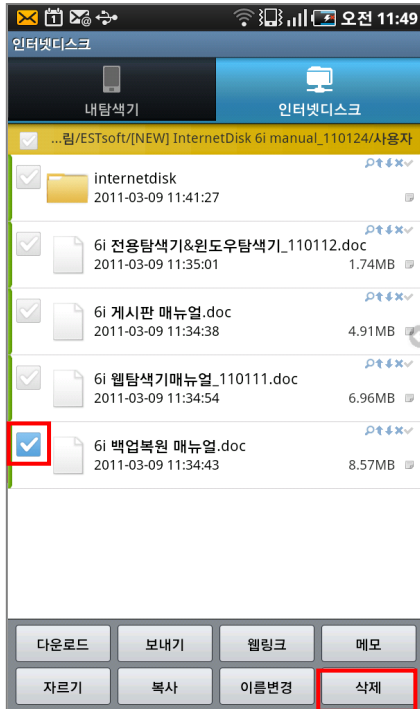
② 무분별한 다운로드를 방지하기 위해, URL의 유효기간을 설정하여 일정 날짜가 지나면 URL을 무효화시키도록 합니다.

추가로 다운로드 가능 횟수를 설정할 수도 있습니다.

③ [보내기] 버튼을 클릭하면, 사용자가 스마트폰에 연동한 메일 입력 화면으로 넘어갑니다. 수신자 메일 주소를 입력하고 보내시면 됩니다.

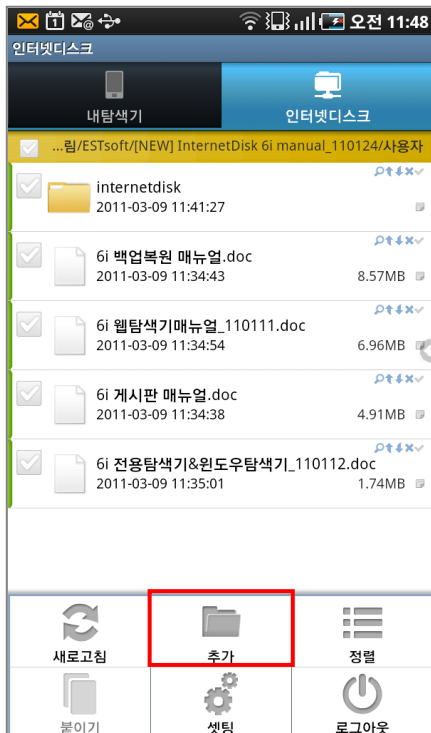
2.7 기타 기능

1) 메모 확인/작성



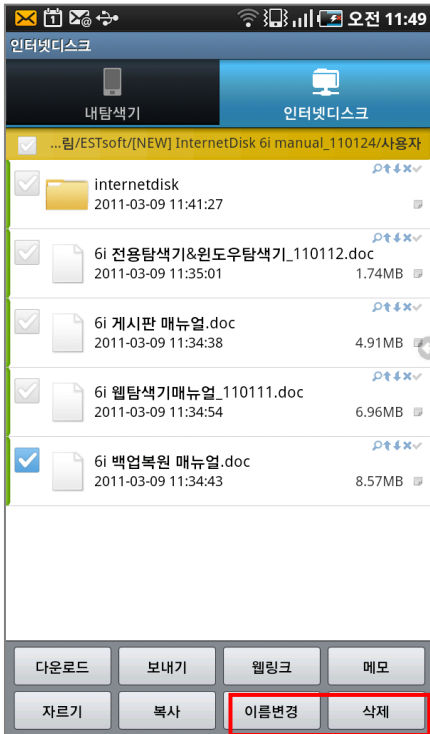
폴더/파일에 이미 작성된 메모를 확인하거나 새 메모를 작성하려면, 하나의 폴더/파일을 선택하여 [메모] 버튼을 클릭하시면 됩니다.

2) 새 폴더 생성



스마트폰이나 태블릿의 메뉴 버튼을 클릭하여 뜬 화면에서 [추가] 버튼을 선택하면 새 폴더를 생성할 수 있습니다.

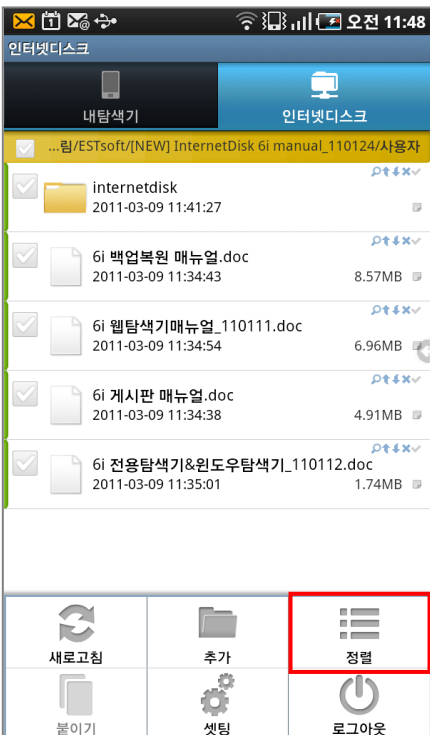
3) 폴더/파일 이름 변경 & 삭제



폴더/파일을 선택한 후, [이름변경] 또는 [삭제] 버튼을 클릭하여 이름을 변경하실 수 있습니다.
(폴더/파일을 1초 이상 클릭하면 뜨는 메뉴의 [이름변경] 또는 [삭제] 버튼을 통해서도 가능)

*삭제 기능의 경우, 폴더/파일을 한꺼번에 선택하셔도 됩니다.

4) 파일 정렬

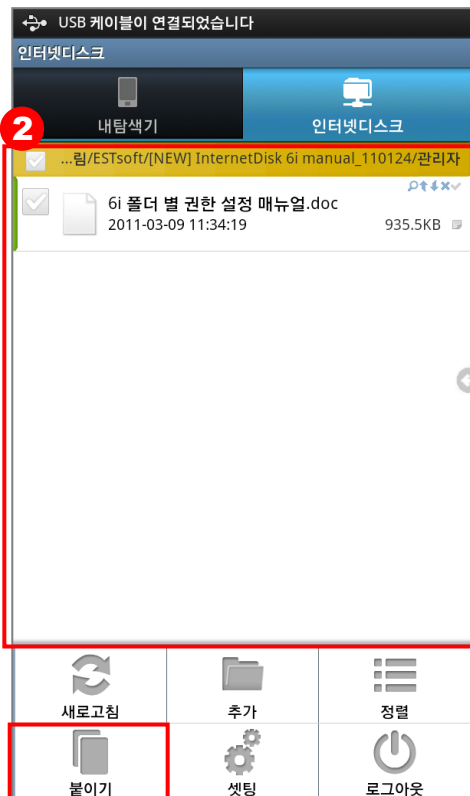


스마트폰이나 태블릿PC의 메뉴 버튼을 클릭하여 뜬 화면의 [정렬] 버튼을 통해 파일을 정렬(이름/확장자/날짜/크기)하실 수 있습니다.

5) 폴더/파일 이동



① 이동시키고자 하는 폴더/파일을 선택한 후, [자르기] 버튼을 클릭합니다.



② 잘라내기한 폴더/파일을 이동시키려는 위치로 이동한 후, 스마트폰이나 태블릿PC의 메뉴 버튼을 클릭하여 뜬 화면에서 [붙이기]를 클릭하시면 됩니다.

6) 미리보기

파일을 선택할 경우 '미리보기' 기능이 사용되고 있는 경우에는 인터넷디스크에서 제공하는 문서양식으로 미리보기가 가능합니다.

'미리보기' 기능을 사용되지 않을 때에는 파일 미리보기가 되지 않습니다.

7) 환경설정

스마트폰이나 태블릿PC의 메뉴 버튼을 클릭하여 뜬 화면에서 [설정] 버튼을 선택하면, 여러 항목을 설정할 수 있습니다.



- (1) **자동 로그인:** 인터넷디스크 애플리케이션 실행 시마다 자동으로 로그인하게 할 지 선택합니다.
- (2) **마지막 로컬 경로 기억:** 다음 번 [내탐색기] 탭 실행 시에도 마지막 경로를 기억하여, 해당 경로로 자동 연결되도록 합니다.
- (3) **홈 경로:** [내탐색기] 탭 이동 시에 항상 해당 경로가 기본으로 연결되도록 합니다.
(위의 마지막 로컬 경로 기억' 옵션과 함께 사용 불가)
- (4) **숨겨진 파일 보기:** [내탐색기] 탭에서의 마침표로 시작하는 숨김 파일 표시 여부를 결정합니다.
- (5) **미리보기 사용:** [내탐색기] 탭에 있는 모든 이미지 파일을 확장자 아이콘 대신, 이미지를 축소하여 미리 보도록 합니다.

(6) 동일한 이름의 파일이 존재할 때 처리: 파일 전송 시 동일 파일에 대한 처리 방법을 지정합니다. (물어보기/덮어쓰기/넘기기 중 선택)

(7) 정렬: 파일 정렬의 기본 값을 지정합니다. (이름, 확장자, 날짜, 크기 중 선택)