

셀프스튜디오 안내 및 신청 절차

목차

01. 셀프스튜디오 소개
02. 콘텐츠 제작 유형
03. 스튜디오 별 제작 가능 콘텐츠 유형 안내
04. 스튜디오 신청 방법
05. 스튜디오 신청 시 유의사항



셀프스튜디오1 (미디어센터 210호)

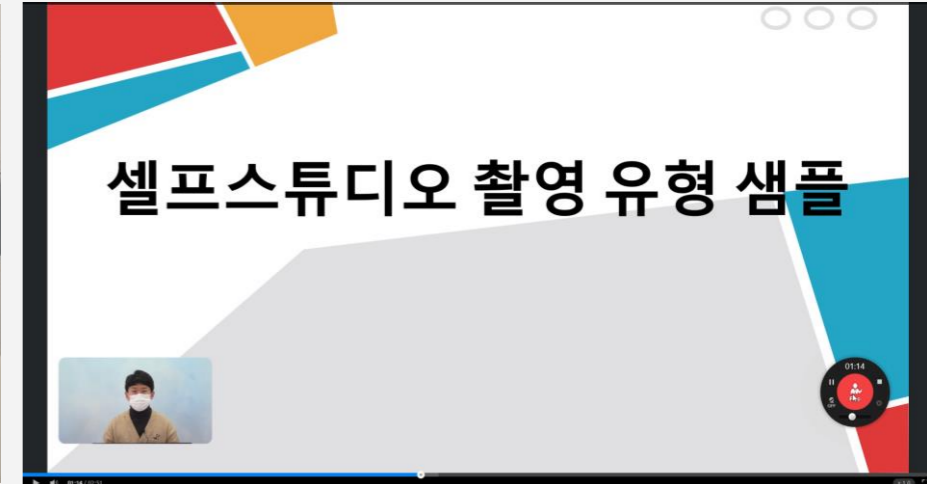
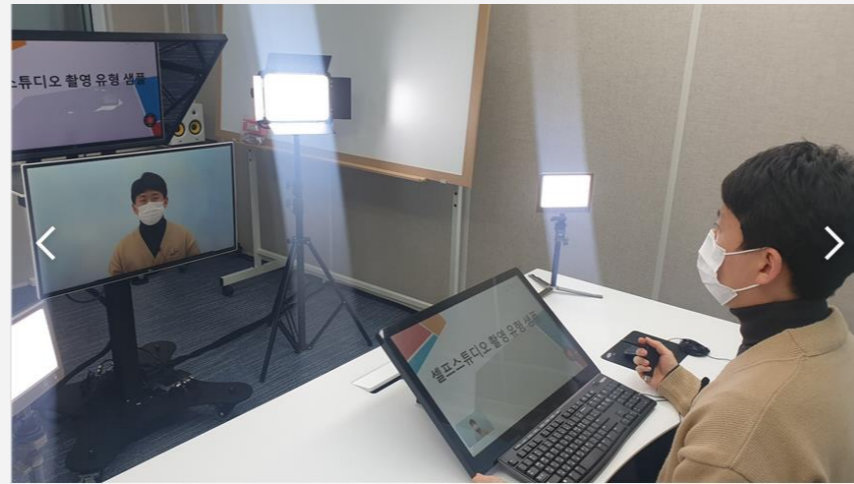


셀프스튜디오2 (미디어센터 210-1호)

<p>주요 기자재</p>	<p>✓ 카메라, 조명세트, 태블릿모니터, 전자칠판(셀프스튜디오1), 화이트보드, 크로마키롤스크린, 디자인 롤스크린 등</p>
<p>시스템 구성</p>	<p>✓ 스튜디오 내부 PC로 카메라 비디오 신호와 마이크 음성신호를 USB타입으로 변환 연결하여 강의제작 ✓ 듀얼프롬포터로 PC화면을 통해 강의를 제작하고 하단 모니터는 카메라 화면 모니터용으로 사용 ✓ 자이닉스 에버렉, 레디스트림을 통한 콘텐츠 및 화이트 보드를 이용한 판서용 강의도 제작 가능 ✓ Zoom, 구글미트, Webex 등 실시간 화상솔루션 가능 ✓ 셀프스튜디오1의 경우 전자칠판을 비치하여 전자칠판을 활용한 강의도 제작 가능</p>



1) EverLec - 화면녹화 저작도구



▲ 셀프스튜디오에서 에버렉 (EverLec)을 활용하여 강의제작

▲ 에버렉 (EverLec)을 활용하여 제작한 콘텐츠 화면

플립드러닝 강의 영상을 손쉽게
고화질 화면녹화 제작도구

EVERLEC

◆ 에버렉 (EverLec)

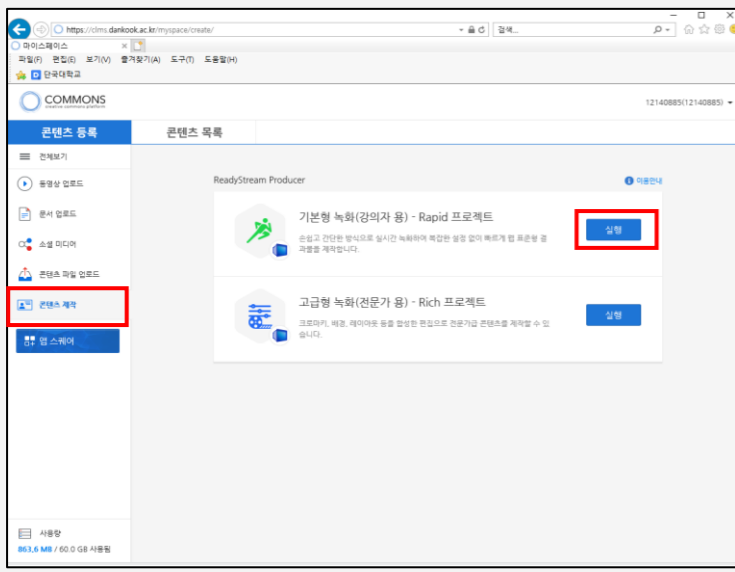
- 교강사가 셀프로 강의를 제작할 수 있는 강의제작 프로그램으로 PC화면을 녹화할 수 있어 교안을 활용한 강의 제작에 적합
- 강의 제작은 MP4로 저장되며 별도 변환 없이 CMS에 업로드 가능

◆ 사용 방법

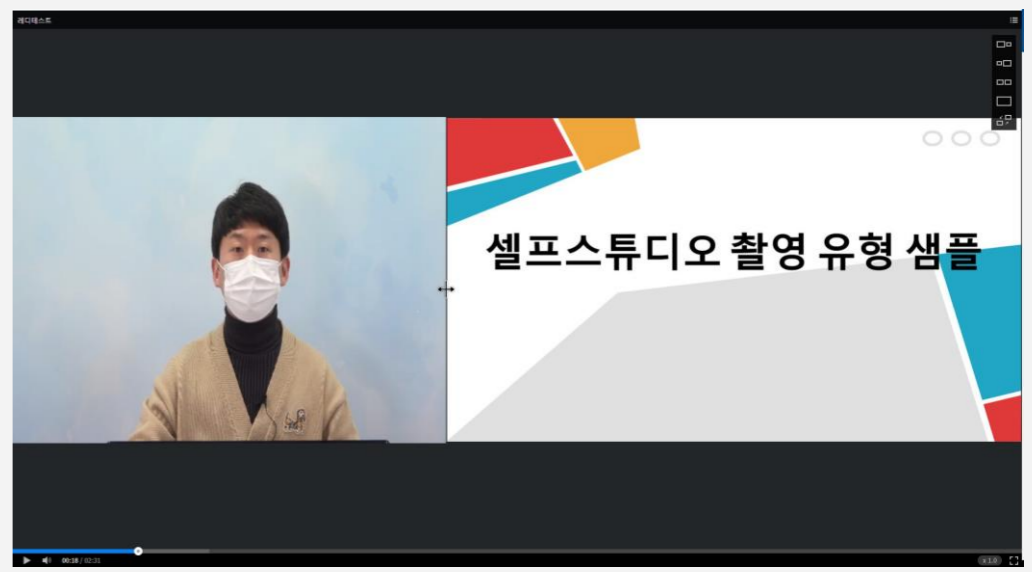
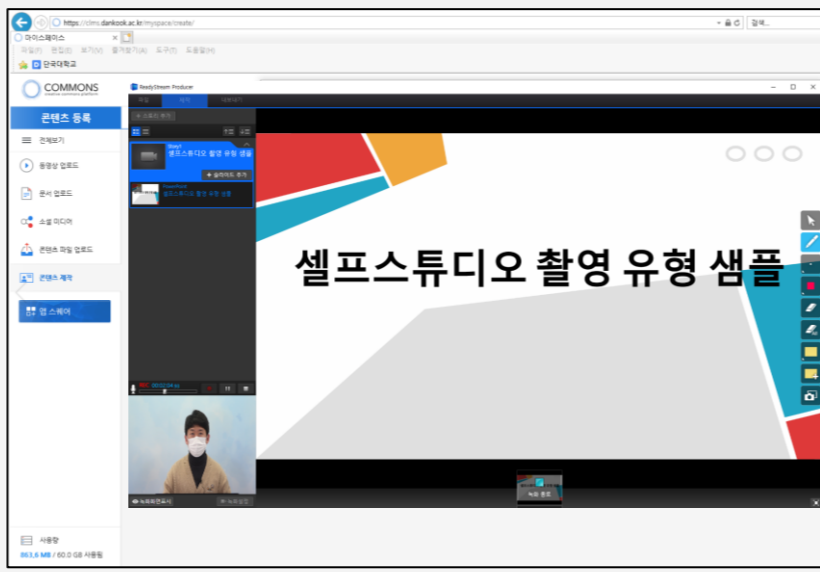
- 셀프스튜디오 1, 2에 설치된 '에버렉' 프로그램 실행 후 교강사 교번 입력하여 로그인 후 강의제작



2) READYSTREAM - 개인용/전문가용 콘텐츠 저작도구



▲ CMS에서 레디스트림 실행 후 강의제작



레디스트림(ReadyStream)을 활용하여 제작한 콘텐츠 화면

ReadyStream[®]

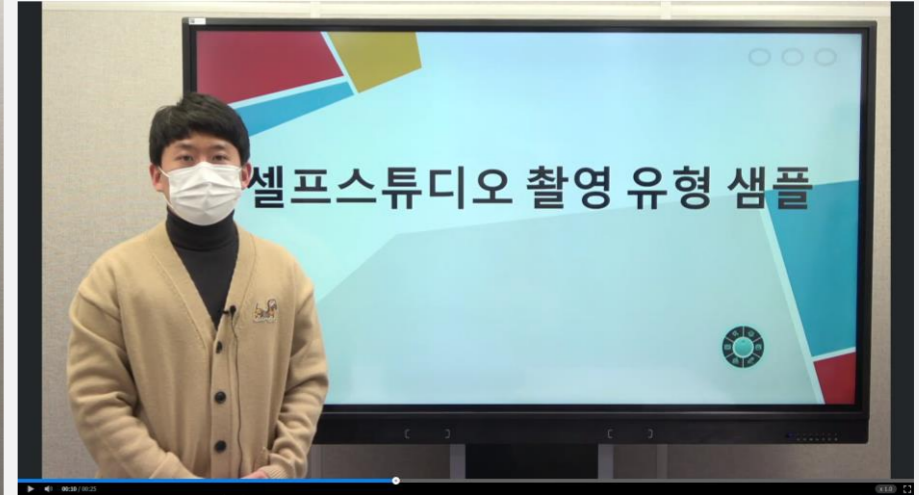
MP4/HTML5 기반의 콘텐츠를 효율적으로 제작할 수 있는 도구

강의자의 영상 및 음성과 강의자료를 동기화하여 이러닝, 강의, 세미나 등의 콘텐츠를 쉽게 제작하실 수 있습니다.

- ◆ 레디스트림(ReadyStream)
 - PPT 활용 강의제작 / 화면녹화 제작 / 교강사 촬영 등 다양한 옵션 기능으로 강의를 제작할 수 있음
 - 강의영상은 전용파일(RSZ)로 저장되며 MP4로 변환을 위해서는 CMS에서 변환작업이 필요
- ◆ 사용 방법
 - 셀프스튜디오 1, 2에서 CMS에 접속 후 레디스트림 실행하여 강의 제작



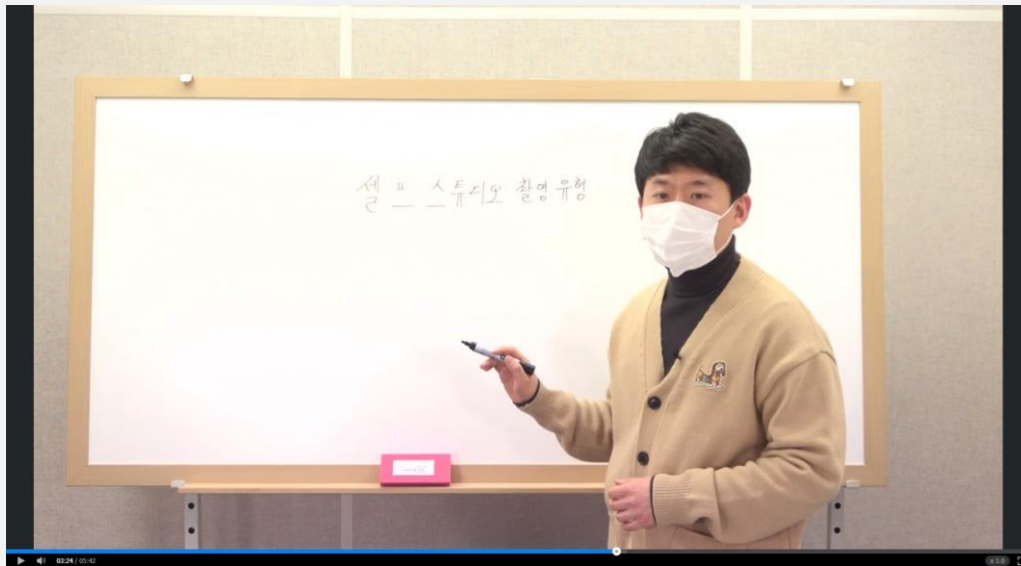
3) 전자칠판 활용



▲ 셀프스튜디오에서 전자칠판을 활용하여 강의제작

▲ 전자칠판을 활용하여 제작한 콘텐츠 화면

4) 화이트보드 활용



◆ 사용 방법

- 셀프스튜디오 1, 2에서 CMS에 접속 후 레디스트림 실행하여 '교강사 촬영' 모드 (카메라 화면 전용)를 선택하여 전자칠판 or 화이트보드를 설치한 후 촬영

▲ 화이트보드를 활용하여 제작한 콘텐츠 화면



셀프스튜디오1



READYSTREAM

EverLec

화이트보드 활용

전자칠판 활용

셀프스튜디오2



READYSTREAM

EverLec

화이트보드 활용



DKU WEB INFORMATION SYSTEM PORTAL

단국대학교 웹정보시스템

공통 | 학사정보 | **행정정보** | 연구정보 | 부속행정

행정정보

시설물사용신청

시설물 신청내역

신청번호		신청일자	2025-08-25
신청자	③ 한상진	신청자연락처	
시설물 유형	시설물	대관장소	④ 선택
사용자구분	선택	지도(주임)교수	
사용기간	시작일자 [] ~ 종료일자 []		
행사명	⑤ 행사명		
행사내용	★ 필수 에버렉 / 레디스트림 / 전자칠판 / 화이트보드 중 선택하여 기재 ex) 에버렉 사용		
참석인원/장비신청	0 / 신청 미신청		
장비신청내역	장비신청내역을 입력하세요. 단, 강의실은 신청 불가 합니다.		
진행상태		반려사유	
파일첨부		파일선택	

※음향, 영사기 등 장비사용 신청 시 원활한 지원을 위해 행사계획 관련서류(식순지 포함)를 첨부하시기 바랍니다.

목록 신청 삭제

- ① 단국대학교 PORTAL 로그인 → 웹정보시스템 → 행정정보
- ② 시설물 사용신청
- ③ 유형에서 '시설물' 선택
- ④ 대관장소 → 사용하고자 하는 스튜디오 선택
- ⑤ 행사명에 제작할 콘텐츠 유형 기재 (5page 참조)
※ 스튜디오 별 제작 가능 콘텐츠 유형이 상이 하오니 꼭 확인 후 기재 해주시기 바랍니다.
- ⑥ 신청 후 담당자 승인 요청 (디지털러닝팀 내선 2463)



● 스튜디오 신청 유의사항

- 1) 스튜디오 이용 시간은 주중 09:00~17:00 (주말 및 공휴일, 근무 시간 외에 사용불가)
- 2) 스튜디오 하루 이용시간은 2시간이며 한 달 최대 이용 가능한 시간은 20시간 (하루 2시간 기준으로 한달에 최대10일 촬영 가능)

★ 예약 시 2시간 기준으로 신청해주셔야 하며 2시간 이상을 넘겨서 신청 시 사용 미승인

ex)

사용기간	2021-02-26	09:00	~	2021-02-26	11:00	
행사명	레디스트림					09:00~11:00 (2시간 신청으로 승인 가능)

사용기간	2021-02-26	09:00	~	2021-02-26	12:00	
행사명	레디스트림					09:00~12:00 (3시간 신청으로 승인 불가)

3) 스튜디오 신청 시 희망하는 스튜디오 '콘텐츠 유형' 필수기재

- 미기재 후 전자칠판 및 화이트보드 촬영을 희망할 경우 설치하는 시간이 소요되므로 촬영시간에 지장이 생길 수 있음

4) 스튜디오 이용시간 엄수 및 종료시간 10분 전에 정리 요망

★ 다음 예약 사용자를 위한 촬영 세팅 및 준비시간이 필요하므로 종료 10분전에 촬영 정리 및 CMS 업로드

ex) 09:00~11:00 스튜디오 신청 사용자는 10시 50분까지 촬영 마무리 및 CLMS업로드

※ 다수의 이용자가 한정된 시설에서 스튜디오 사용을 하는 만큼 시간 엄수는 물론이고 최대 이용 가능한 시간 한도 내에서 사용을 해야 하므로 예약 및 이용 시간을 안내 지침에 맞게 준수해주시기 바랍니다.