



DANKOOK

2026학년도 후기 1차, 2차 외국인 신·편입학 특별전형 모집요강

2026学年度秋季外国人特别招生 新·插班生招生简章

2026 Fall Semester Admission Guide for International Students

DANKOOK UNIVERSITY



단국대학교
DANKOOK UNIVERSITY

Globalize the local Localize the global

Table of Content

대학교 소개 大学简介 · University Brief	04
입학 안내 (국문)	14
入学指南 (中文)	38
Admission Guidelines (ENG)	62
Admission, Dormitory inquiry	93
캠퍼스 맵 校园地图 · Campus Map	94



FACTS BY THE NUMBERS

1st



韩国解放后设立的第一所私立大学
four-year Private University in
Korea since its Independence

2nd



创业扶持领域位居第二
in Support for Start-ups and
Career Development

72



72个校园研究中心
Research centers on Campus

80%



80%的国际学生享受奖学金
of International Students
enjoy Scholarship

450+



450余所姐妹院校遍布世界各地
Partner Universities
around the World

1,663



1,663名外国留学生
International Students

38,319+

38,319名在校生
Current Students



240,000

240,000名校友
Alumni



檀国大学自2015年以来连续十年获得韩国
教育部的国际教育质量保证体系认证

Dankook University
received IEQAS (International Education
Quality Assurance System)
certification from the Ministry of Education,
Korea for 10 consecutive years since 2015.

WHY DKU?

국제화 지원센터



国际支援中心
International Support Center
Counselling & Mentoring

학습 지원



1:1 韩语和专业课程辅导
1:1 Korean Language
& Academic Tutoring

GO GLOBAL
GO DKU

유학생 친화경 캠퍼스



留学生友好型学习环境
International student friendly learning
environment

글로벌 교육 커리큘럼 및 최고의 교육 인프라



国际标准的课程安排及最高水平的教育环境
Global Standard Advanced Curriculum &
Outstanding Educational Infrastructure

유학생 장학금

1

檀国大学英语进修生奖学金50~100%
DKU scholarship for English track students 50 ~ 100%

2

本科生校内住宿免费 (仅韩语进修生)
Free On-Campus accommodation for UG students (Korean track only)

3

檀国大学国际奖学金项目 (学费减免制25%~100%)
DKU International Scholarship Program (merit based tuition waiver 25% ~ 100%)

4

TOPIK 奖学金
TOPIK Scholarship

5

校内实习奖学金
Scholarship for on-campus interns

6

檀国大学全球奖学金
DKU Global Scholarship



Information Technology

정부 재정지원 사업 약 150억 원 투입
政府財政支援産業投入約150億韓元

Investment of approx. KRW15Billion on Government Financial Support Projects

판교 글로벌창업혁신센터

板橋全球創業創新中心

Pangyo Global Start-up Innovation Center

신입생 '창의적 사고와 코딩' 필수 수강
新生必修課《創意性思考與編程》

Mandatory course of "Creative Thinking and Coding" for freshmen

웨어러블Thinking센터

可穿戴性思維中心

Wearable Thinking Center

판교 - 죽전캠퍼스 - 판교 'IT 밸리' 형성

板橋-竹田校区-光教形成'IT產業谷'

Development of the Pangyo - Jukjeon Campus - Gwanggyo 'IT Valley'

자율형블록체인융합연구소

自律型區塊鏈融合研究所

Autonomous Blockchain Convergence Laboratory

第四次产业革命的摇篮

2016年人工智能圍棋項目AlphaGo的登場讓全世界驚訝萬分。以大數據、雲應用、人工智能等為代表宣告第四次產業革命已經拉開序幕。新時代需要新型人才。那就要從新式教育出發。

檀國大學竹田校区推進的IT特性化戰略
會讓各位成為第四次產業革命的主角。

4차 산업혁명의 요람

2016년 인공지능 바둑 프로그램 알파고 (AlphaGo)의 등장은 전 세계를 깜짝 놀라게 만들었습니다. 빅데이터, 클라우드, 인공지능 등으로 대변되는 4차 산업혁명이 시작됐다는 것을 알려주었지요. 새로운 시대에는 새로운 인재가 필요합니다. 그리고 그 출발은 새로운 교육입니다.

단국대학교 죽전캠퍼스가 추진하는 IT특성화 전략은 여러분을 4차 산업혁명의 주역으로 만들어 줄 것입니다.

Home of the 4th Industrial Revolution

In 2016, the computer program AlphaGo surprised the whole world when defeating a professional human Go player. The 4th Industrial Revolution -represented by the introduction of Big Data, Cloud, AI, etc.- has already started.

In a new era, new talent is necessary; and the start of it is a renewed education.

The Strategy of Dankook University, Jukjeon Campus, characterized by the application of IT, will make you the leader of the Fourth Industrial Revolution.



Culture Technology

传统与现代文化共存， 新韩流即将开始

檀国大学在对文学，历史学，哲学等传统人文学 的价值进行守护的同时并实现将其与现代技术 的融合。
在‘文学是竞争力’的旗帜下，对引领大 韩民国新韩流文化的学术单位进行集中培养。

人文学及社会科学，
公演电影/舞蹈/器乐/国乐/设计等 涉及艺术全领域的专业间实现协同合作

Traditional and Modern Culture Coexisting; a New Korean Wave starts.

In Dankook University, while keeping the traditional humanistic values of literature, history, and philosophy, we have achieved convergence with modern technology.
Under the values of "culture competitiveness," we have been intensively fostering and focusing on academic units leading the New Hallyu Culture.

Humanities and Social Sciences,
Performing Film/Dance/Music/Design, and more.
DKU covers all fields of art to achieve.

전통과 현대문화의 공존, 새로운 한류가 시작됩니다

단국대학교 문학, 사학, 철학 등 전통 인문학의 가치를 지키면서도 현대 기술과의 융합을 이뤄냈습니다. 여기에 ‘문화가 경쟁력’이라는 기치 아래 대한민국 신한류 문화를 선도하는 학문단위를 집중 육성해왔습니다.

인문학 및 사회과학, 공연영화/무용/기악/국악/디자인 등 예술 전 분야에 걸친 전공이 시너지를 이룹니다.

세계 최대 한자사전 「한한대사전」 완간

世界最全的汉字字典《汉韩大字典》

A complete edition of the world's largest "Hanja [Chinese Characters] Dictionary"

일본연구소, 인문한국플러스 (HK+) 사업 수행

日本研究所, 实行人文韩国+(HK+)项目

The Japan Research Institute carries out the "Humanities Korea Plus (HK+) Project"

동양학연구원, 네이버에 「한국한자어사전」 검색 서비스 제공

东洋学研究院,NAVER 《韩国汉字语字典》提供检索服务

The Oriental Studies Research Institute provides a search-service for "Korean-Hanja Dictionary" on Naver

석주선기념박물관, ‘구글 아트프로젝트’ 통해 전 세계에 전통복식 홍보

石宙善纪念馆博物馆,通过‘谷歌艺术计划’向全世界弘扬传统服饰

SeokjuSun Museum promotes the Korean traditional clothing to the world through the 'Google Art Project'

SW디자인융합센터, ‘창의적 문제해결 방법론’ 디자인씽킹 교육

SW设计融合中心,‘创意型解决问题方法论’设计思维教育

The SW Design Convergence Center carries out the design thinking training "Creative Problem Solving Methodology"



Bio Technology

단국대학교병원, 치과대학병원, 죽전치과병원, 세종치과병원 운영

拥有檀国大学医院, 牙科医院, 竹田牙科医院, 世宗牙科医院

Operation of the Dankook University Hospital, University Dental Hospital, Jukjeon Medical Dental Hospital, Sejong Medical Dental Hospital

의학, 치의학, 약학, 생명공학 관련 학과 밀집

拥有众多医学, 牙医学, 药学, 生命科学等相关学科

Concentration of the departments related to medicine, dentistry, pharmacy, and biotechnology

오송생명과학단지, 대덕연구단지 등과 생명과학 분야 클러스터 구축

五松生命科学园区, 大德研究园区等 构建生命科学领域集群

Building of clusters on the field of life science with the Osong Life Science Complex, Daedeok Research Complex, etc.

단국대학교병원 암센터 건립

檀国大学医院设立癌症中心

Establishing of the Dankook University Hospital Cancer Center

基于医疗科学技术, 发展到未来食物生物工程领域

檀国大学医院和牙科医院针对韩国中部地区提供医疗服务。此外 2017 年在医疗设施不足的世宗市设立了医疗院和牙科医院, 檀国大学不为私利, 将医者仁心的理念发扬光大。

不仅拥有医学, 牙医学, 药学等专业, 还拥有众多生命医学, 生命资源等生命工程专业, 可实现学术, 研究领域的交流和融合。以此培养引领国家未来发展所需的生物工程产业人才。

의료 과학을 기반으로 미래 먹거리 바이오 산업까지

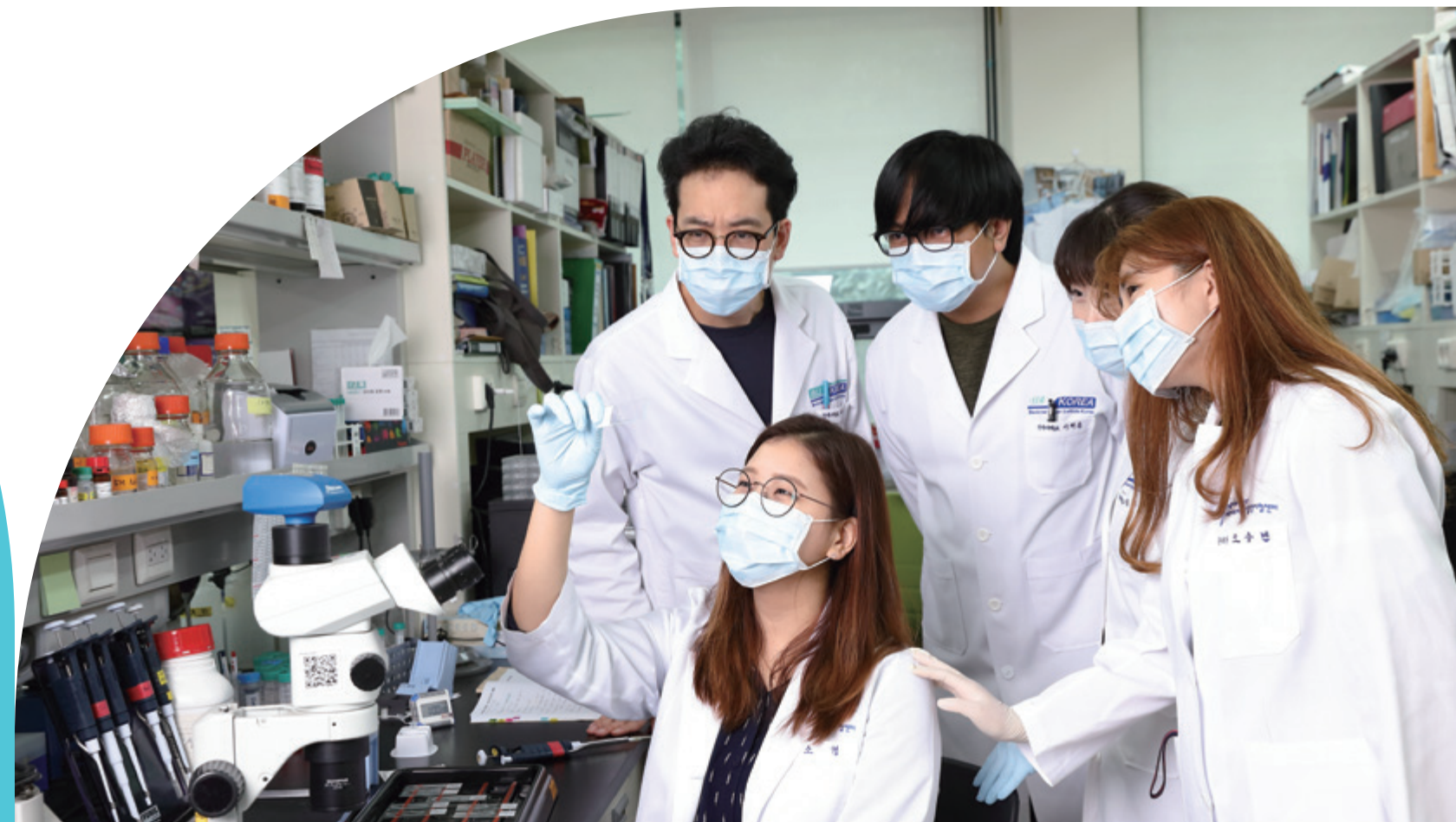
중부권 의료 서비스를 책임지는 단국대학교병원과 치과병원 의료 시설이 부족한 세종시에 2017년 개원한 의원과 치과병원까지 단국대는 이익과 유희리에 상관없이 사랑의 인술을 펼칩니다.

의학, 치의학, 약학뿐 아니라 의생명, 생명자원 등 생명공학 학과가 밀집해 있어 학술, 연구분야에서 활발한 교류와 융합이 가능해 미래 국가성장 동력인 바이오 산업 육성을 선도하고 있습니다.

From the basis of the Medical Science to the Food Industry of the Future

Dankook University Hospital and Dental Hospital are responsible for medical services in the central districts of Korea. In Sejong City, where medical facilities are scarce, we opened clinics and even dental hospitals in 2017. This is how Dankook University performs healing art of love regardless of any profit.

The concentration of academic and research departments in the medical, dental, pharmacology areas as well as bioengineering enables the active exchange and convergence; leading the development of the bio-industry, which is the future engine of national growth.



12个外语专业, 形成 ‘檀国地球村’

檀国大学天安校区正在实现外语特性化并将校区打造成小型地球村。不分亚洲, 欧洲及南美洲, 给学生提供跨文化教育, 在校内便于与外国学生交流, 逐步拓展国际化视野。

跨越大韩民国, 走向世界舞台, 千里之行, 始于足下。

12 Majors in Languages; creating the "Dankook Global Village"

Dankook University's Cheonan Campus is turning the campus into a small global village by running specialized majors in foreign languages. We teach language and culture that encompasses Asia, Europe, and South America and help the students develop a global mind by interacting with foreigners on campus.

DKU is the starting point of the future talent that will perform beyond South Korea, on the global stage.

12개 외국어 전공, ‘단국 지구촌’ 형성

단국대학교 천안캠퍼스는 외국어 특성화를 실현해 캠퍼스를 작은 지구촌으로 만들고 있습니다. 아시아, 유럽, 남미를 아우르는 언어와 문화를 가르치고 교내에서 외국인과의 교류하며 글로벌 마인드를 키웁니다.

대한민국을 넘어 세계를 무대로 활약하는 인재의 첫 출발지입니다.



Foreign Language



영어과, 글로벌한국어과, 중국학, 일본학, 몽골학, 중동학, 베트남학, 독일학, 프랑스학, 스페인중남미학, 러시아학, 포르투갈브라질학 전공 운영

开设英语系, 全球韩语系, 中国学, 日本学, 蒙古学, 中东学, 越南学, 德国学, 法国学, 西班牙中南美学, 俄罗斯学, 葡萄牙巴西学专业

Departments of English, Global Korean, China, Japan, Mongolia, Middle East, Vietnam, Germany, France, Spain and Central & South America, Russian, Portugal & Brazil

캠퍼스 내 외국인과의 교류 위한 글로벌 프로그램 운영

设立全球交流项目, 以便学生能够在校内与外国学生交流

Operation of Global Programs to interact with foreigners on campus

권역별 지역학/신흥시장 지역학/글로벌 창업

各区域及各地域/新兴市场地域学/全球创业
Regional Studies/Regional Rising Market/Global Startup

GCC 국가연구소/몽골연구소/북방문화연구소

GCC国家研究所/蒙古研究所/北方文化研究所
GCC National Research Institute/Mongol Research Institute/Northern Culture Research Institute

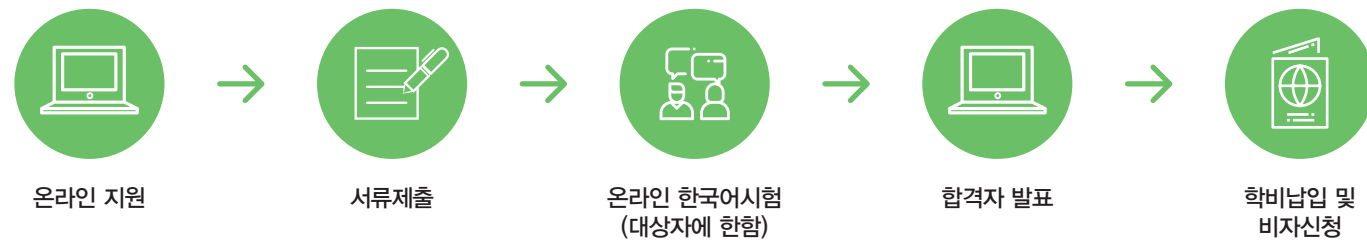
국제 여름/겨울학교 시행

举行国际夏/冬令营
International Summer/Winter School

I. 전형일정	16
II. 모집단위 안내	17
III. 신입학 모집단위	18
IV. 편입학 모집단위	20
V. 지원자격	23
VI. 전형방법	25
VII. 입학원서 접수 안내	27
VIII. 서류 제출	28
IX. 지원자 유의사항	31
X. 장학금 및 등록금 안내	33
XI. 생활관 안내	36
XII. 비자관련 안내	37
〈작성서식〉	
● 학력조회 동의서	88
● 재정보증서	89
● 기숙사 입사 신청서	90
● 학교 정보 확인서	91
● 번역자 확인서	92



입학 한눈에 보기



I. 전형일정

구분	일정		유의사항
원서접수	1차	2026. 4. 3(금) 10:00 ~ 17(금) 17:00	온라인 접수만 실시함 www.jinhakapply.com
	2차	2026. 6. 1(월) 10:00 ~ 6. 16(화) 17:00	
서류제출 마감	1차	2026. 4. 23(목)까지 도착분에 한함	입학원서 접수사이트에서 제출서류 발송용 봉투 라벨(주소)을 출력하여 부착한 후 등기우편으로 제출하여야 하며, 기한 내 미제출 시에는 사정대상에서 제외함
	2차	2026. 6. 19(금)까지 도착분에 한함	
온라인 한국어시험	1차	2026. 5. 2(토) 10:00 ~	1. 원서접수 시 자격급수를 '온라인 한국어시험 응시자'로 선택한 지원자 2. 온라인 한국어시험에 관한 사항은 고사 5일전 대학 입학안내 홈페이지 (http://ipsi.dankook.ac.kr) 에 발표함 3. 시험 당일 수험표와 신분증(여권, 외국인등록증)을 반드시 지참하여야 함
	2차	2026. 6. 27(토) 10:00 ~	
온라인 한국어시험 합격자 발표	1차	2026. 5. 7(목) 14:00	대학 입학안내 홈페이지(http://ipsi.dankook.ac.kr)에 발표함 (개별통보는 하지 않음)
	2차	2026. 7. 2(목) 14:00	
최종 합격자 발표	1차	2026. 5. 22(금) 14:00	대학 입학안내 홈페이지(http://ipsi.dankook.ac.kr)에 발표함 (개별통보는 하지 않음)
	2차	2026. 7. 10(금) 14:00	
등록금 납부	1차	2026. 6. 8(월) 9:00 ~ 19(금) 16:00	1. 합격자는 합격통지서와 등록금 납부고지서를 대학 입학안내 홈페이지에서 출력하여 지정은행에 납부하여야 함 (인터넷뱅킹, 폰뱅킹 가능) 2. 납부기간 내에 등록금을 납부하지 않을 경우 합격이 취소됨 3. 자세한 사항은 합격자 발표 시 대학 입학안내 홈페이지에 게재되는 "합격자 등록안내문" 참조
	2차	2026. 7. 13(월) 9:00 ~ 21(화) 16:00	
표준입학허가서 발급	1차	2026. 6. 22(월) ~	발급처 : 국제처 국제교육1팀(국제관 317호)
	2차	2026. 7. 22(수) ~	

* 상기 일정은 대학 사정에 따라 변경될 수 있으며, 변경 시에는 대학 입학안내 홈페이지에 사전 공지함



II. 모집단위 안내

프리무스국제대학 모집단위 안내

영어트랙

● 영어강의 100% 학과

- ▶ 국제경영학과
- ▶ 한국학과
- ▶ 모바일시스템공학과
- ▶ 바이오소재융합공학과

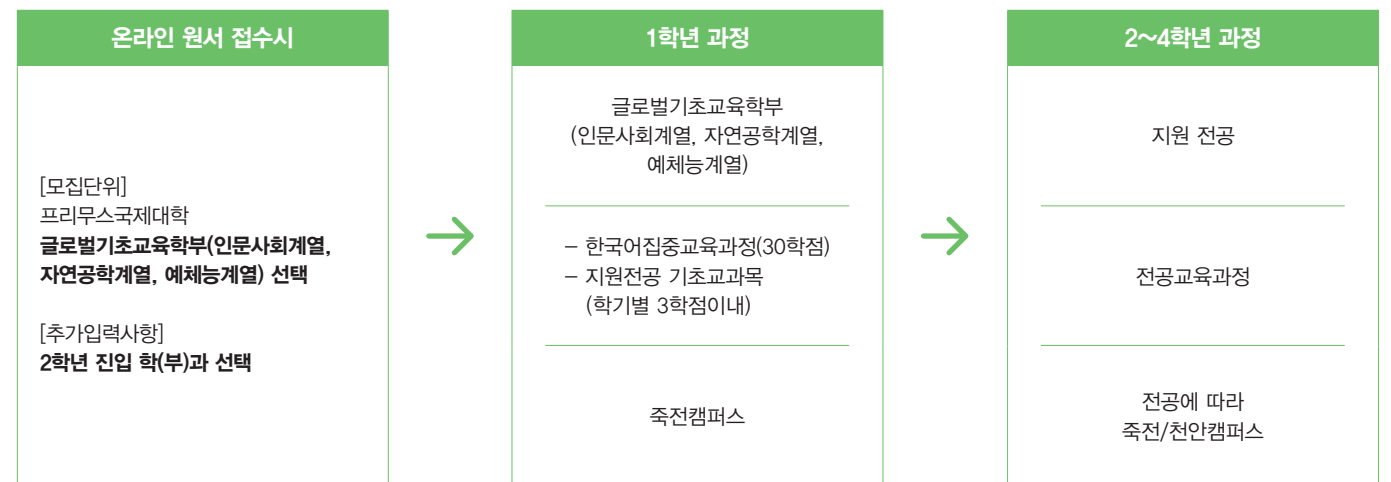
한국어트랙

● 외국인유학생 전용 연기영상예술학과

가. 기존 공연영화학부 교육과정을 국제수준에 맞춰 운영
나. 타 한국어트랙 전공생과 동일하게 1학년에는 한국어집중교육과정(K-LEAP) 및 전공기초교과목 이수
다. 원서 접수시 유의사항
- 모집단위: 프리무스국제대학 연기영상예술학과 선택

● 글로벌기초교육학부(인문사회계열, 자연공학계열, 예체능계열)

가. 한국어트랙으로 입학하는 모든 외국인유학생은 1년간 프리무스국제대학 글로벌기초교육학부(인문사회계열, 자연공학계열, 예체능계열)에서 수학 후 2학년에 전공 진입 (연기영상예술학과 지원자는 학과로 바로 입학)
- 2개 학기 수학 후 전공 진입
- 한국어집중교육과정(K-LEAP)은 필수(학기별 15학점, 1년 30학점) 이수하여야 공통교양으로 인정
- 희망시, 매 학기 3학점 이내 지원전공 기초교과목 이수
나. 수학캠퍼스: 죽전캠퍼스
- 천안캠퍼스도 1학년은 죽전캠퍼스 글로벌기초교육학부(인문사회계열, 자연공학계열, 예체능계열)에서 수학
다. 지원 및 수학 절차



라. 편입학 및 영어트랙 지원자는 해당 없음

III. 신입학 모집단위

가. 모집단위

캠퍼스	대학	트랙	모집단위
죽전	프리무스국제	영어	국제경영학과
			모바일시스템공학과
			한국학과
			바이오소재융합공학과
		한국어	연기영상예술학과 ¹⁾
			글로벌기초교육학부 인문사회계열
			글로벌기초교육학부 자연공학계열
			연기영상예술학과 ¹⁾
			글로벌기초교육학부 예체능계열 ²⁾
			글로벌기초교육학부 예체능계열 ²⁾

1) 연기영상예술학과 지원자는 실기전형자료(동영상 또는 포트폴리오) 제출 필수

* 연기영상예술학과 외 모든 한국어트랙 전공 신청자는 글로벌기초교육학부(인문사회계열, 자연공학계열, 예체능계열)로 지원

2) 2학년 진입 학(부)과가 예능계열일 경우 '글로벌기초교육학부 예체능계열'로 지원해야하며 실기전형자료(동영상 또는 포트폴리오) 제출 필수 (예술대학 문예창작과 제외)

나. 원서접수시 2학년 진입 학(부)과 선택(글로벌기초교육학부 모집단위에 한함)

- 모든 한국어 트랙 지원자는 글로벌기초교육학부(인문사회계열, 자연공학계열, 예체능계열)에서 1학년 수료 후 2학년에 전공 진입
- 신입학 원서접수 시 반드시 2학년 진입 학(부)과를 선택하여야 함

1. 죽전캠퍼스

계열	대학	2학년 진입 학(부)과		
인문 사회	문과	국어국문학과, 사학과, 철학과, 영미인문학과		
	법과	법학과		
	사회과학	정치외교학과, 행정학과, 상담학과		
		도시계획·부동산학부	[도시지역계획학전공], [부동산학전공]	
		미디어커뮤니케이션학부	[저널리즘전공], [영상콘텐츠전공], [광고홍보전공]	
	경영경제	경제학과, 무역학과		
		경영학부	[경영학전공], [회계학전공]	
	자연 공학	공과	전자전기공학과, 융합반도체공학과, 인프라건설공학과, 기계공학과, 화학공학과	
			고분자시스템공학부	고분자공학전공, 융합소재공학전공
			건축학부	건축학전공(5년제), 건축공학전공
SW융합		소프트웨어학과, 컴퓨터공학과, 통계데이터사이언스학과, 인공지능학과		

계열	대학	2학년 진입 학(부)과			
예능 체육	음악·예술	도예과*			
		디자인학부*	커뮤니케이션디자인전공, 패션산업디자인전공		
		공연영화학부*	뮤지컬전공(연기)		
		무용과(한국무용, 발레, 현대무용)*			
		음악학부*	피아노전공, 성악전공, 작곡전공		
			관현악전공	현악	바이올린, 비올라, 첼로, 더블베이스
				관악(목관)	플루트, 오보에, 클라리넷, 바순
				관악(금관)	호른, 트럼펫, 테너트럼본, 베이스트럼본, 튜바
		국악 전공	타악기		
			기악(관악)	피리, 대금, 해금, 아쟁, 소금·단소	
기악(현악)	거문고, 가야금				
기악(타악)	장고·쟁과리				
성악	정가, 판소리, 경서도창				
이론					
작곡					

[참고사항]

* 표시된 2학년 진입 학(부)과를 신청한 지원자의 경우 **신입학 지원 시 실기전형자료(동영상 또는 포트폴리오) 제출 필수**

* []는 학부의 '교육과정 운영단위 전공' 표시임

* 국악전공 지원자는 지원 시 세부전공 확인을 위해 국제교육1팀 확인 후 지원 바람

* 건축학전공(5년제) 신입생은 건축학교육인증(KAAB)을 위한 '건축학교육인증과정'에 배정되며, 공과대학 기계공학과, 고분자시스템공학부 고분자공학전공 신입생은 공학인증(ABEEK)을 위한 '공학전문교육과정'에 배정됨

2. 천안캠퍼스

계열	대학	2학년 진입 학(부)과		
인문 사회	외국어	아시아중동학부	중국학전공, 일본학전공, 몽골학전공, 중동학전공, 베트남학전공	
		유럽중남미학부	독일학전공, 프랑스학전공, 스페인중남미학전공, 러시아학전공, 포르투갈브라질학전공	
		영어과, 글로벌한국어과		
	공공인재	공공정책학과, 사회복지학과, 식품자원경제학과		
보건과학	보건행정학과			
자연 공학	바이오융합	생명공학부	식량생명공학전공, 동물생명공학전공, 환경원예학전공, 녹지조경학전공	
		의생명과학부	생명과학전공, 미생물학전공	
		식품공학과		
	과학기술	수학과, 물리학과, 화학과, 식품영양학과, 신소재공학과, 에너지공학과, 경영공학과		
예능 체육	예술	문예창작과		
		미술학부*	공예(금속·섬유)전공, 동양화전공, 서양화전공, 조소전공	
		뉴뮤직학부*	뮤직테크놀로지전공	컴퓨터음악작곡 뮤직테크놀로지&퍼포먼스
			재즈퍼포먼스전공	재즈피아노
				재즈베이스
		싱어송라이팅전공	재즈드럼	
			재즈기타/관현악	
		스포츠과학	생활체육학과, 스포츠경영학과	
			국제스포츠학부	운동처방재활전공, 태권도전공

[참고사항]

* 표시된 2학년 진입 학(부)과를 신청한 지원자의 경우 **신입학 지원 시 실기전형자료(동영상 또는 포트폴리오) 제출 필수**

IV. 편입학 모집단위

가. 죽전캠퍼스

대학	계열	모집단위		편입학		
				2학년	3학년	
문과	인문	국어국문학과		○	○	
		사학과		○	○	
		철학과		○	○	
		영미인문학과		○	○	
법과	인문	법학과		○	○	
		정치외교학과		○	○	
사회과학	인문	행정학과		○	○	
		도시계획·부동산학부	[도시지역계획학], [부동산학]	○	○	
		미디어커뮤니케이션학부	[저널리즘], [영상콘텐츠], [광고홍보]	○	○	
		상담학과		○	○	
경영경제	인문	경제학과		○	○	
		무역학과		○	○	
		경영학부	[경영학], [회계학]	○	○	
		글로벌경영학과		X	○	
공과	자연	전자전기공학과		○	○	
		융합반도체공학과		○	○	
		고분자시스템공학부	고분자공학전공	○	○	
			파이버융합소재공학전공	○	○	
		토목환경공학과		○	○	
		기계공학과		○	○	
		화학공학과		○	○	
		건축학부	건축학전공(5년제)	○	○	
			건축공학전공	○	○	
		SW융합	자연	소프트웨어학과		○
컴퓨터공학과				○	○	
모바일시스템공학과				X	○	
통계데이터사이언스학과				○	○	
국제경영학과				○	X	
프리무스국제	자연	한국학과		○	X	
		모바일시스템공학과		○	X	
		바이오소재융합공학과		○	X	
음악·예술	예능	연기영상예술학과		○	X	
		도예과*		○	○	
		디자인학부*	커뮤니케이션디자인전공	○	○	
			패션산업디자인전공	○	○	
			영화전공	이론·연출·스텝	○	○
		공연영화학부*	연극전공	연출	○	○
				연기	○	○
			뮤지컬전공	연기	○	○
			한국무용		○	○
		무용과*	발레		○	○
			현대무용		○	○

대학	계열	모집단위			편입학		
					2학년	3학년	
음악·예술	예능	음악학부*	피아노전공		○	○	
			관현악전공	현악	바이올린	○	○
					비올라	○	○
					첼로	○	○
					더블베이스	○	○
					플루트	○	○
			관악(목관)	오보에	○	○	
				클라리넷	○	○	
				바순	○	○	
				호른	○	○	
				트럼펫	○	○	
			관악(금관)	테너트럼본	○	○	
				베이스트럼본	○	○	
				튜바	○	○	
			타악기		○	○	
			성악전공		○	○	
			작곡전공		○	○	
			국악전공	기악(관악)	피리	○	○
					대금	○	○
					해금	○	○
					아쟁	○	○
					소금·단소	○	○
				기악(현악)	거문고	○	○
					가야금	○	○
				기악(타악)	장고·꽁꽁리	○	○
				성악	정가	○	○
					판소리	○	○
					경서도창	○	○
				이론		○	○
			작곡		○	○	

나. 천안캠퍼스

대학	계열	모집단위		편입학	
				2학년	3학년
외국어	인문	아시아중동학부	중국학전공	○	○
			일본학전공	○	○
			몽골학전공	○	○
			중동학전공	○	○
			베트남학전공	○	○
			독일학전공	○	○
		유럽중남미학부	프랑스학전공	○	○
			스페인중남미학전공	○	○
			러시아학전공	○	○
			포르투갈브라질학전공	○	○
			영어과	○	○
		글로벌한국어과	○	○	

V. 지원 자격

대학	계열	모집단위		편입학		
				2학년	3학년	
바이오융합	자연	생명자원학부	식량생명공학전공	○	○	
			동물생명공학전공	○	○	
			환경원예학전공	○	○	
			녹지조경학전공	○	○	
		의생명과학부	생명과학전공	○	○	
			미생물학전공	○	○	
과학기술	자연	식품공학과	○	○		
		수학과	○	○		
		물리학과	○	○		
		화학과	○	○		
		식품영양학과	○	○		
		신소재공학과	○	○		
		에너지공학과	○	○		
		경영공학과	○	○		
예술	예능	미술학부*	공예(금속·섬유)전공	○	○	
			동양화전공	○	○	
			서양화전공	○	○	
			조소전공	○	○	
		문예창작과	○	○		
		뉴뮤직학부*	뮤직테크놀러지전공	컴퓨터음악작곡	○	○
				뮤직테크놀러지&퍼포먼스	○	○
			재즈퍼포먼스전공	재즈피아노	○	○
				재즈베이스	○	○
				재즈드럼	○	○
재즈기타/관현악	○			○		
싱어송라이팅전공	○	○				
스포츠과학	체육	생활체육학과	○	○		
		스포츠경영학과	○	○		
		국제스포츠학부	운동처방재활전공	○	○	
			태권도전공	○	○	
공공인재	인문	공공정책학과	○	○		
		사회복지학과	○	○		
		식품자원경제학과	○	○		
보건과학	인문	보건행정학과	○	○		

- [참고사항]**
- * 표시된 모집단위 지원자의 경우 실기전형자료(동영상 또는 포트폴리오) 제출 필수
 - * 모집단위에서 '['는 학부의 '교육과정 운영단위 전공' 표시임
 - * 사범대학은 모집하지 않음
 - * 국약전공 지원자는 지원 시 세부전공확인을 위해 국제교육1팀 확인 후 지원 바람
 - * 건축학전공(5년제) 신입생은 건축학교육인증(KAAB)을 위한 '건축학교육인증과정'에 배정되며, 공과대학 기계공학과, 고분자시스템공학부 고분자공학전공 신입생은 공학인증(ABEEK)을 위한 '공학전문교육과정'에 배정됨

전형구분	자격요건	학력사항
신입		초·중등 전 교육과정을 이수한 국내·외 고등학교 졸업(예정)자
편입	2학년 편입	부모가 모두 외국인인 외국인 - 국내 정규 4년제 대학에서 1년(2학기) 이상 수료(예정) 후 33학점 이상 취득(예정)한 자 - 외국소재 정규대학에서 1년(2학기) 이상 수료하고 학사학위 취득에 필요한 최저학점의 1/4 이상 취득한 자 - 국내·외 정규 전문대학 졸업(예정)자
	3학년 편입	- 국내 정규 4년제 대학에서 2년(4학기) 이상 수료(예정) 후 65학점 이상 취득(예정)한 자 - 외국소재 정규대학에서 2년(4학기) 이상 수료하고 학사학위 취득에 필요한 최저학점의 1/2 이상 취득한 자 - 국내·외 정규 전문대학 졸업(예정)자

가. 지원관련 유의사항

- ※ 학교생활기록부에 학교폭력 조치사항이 기재된 경우 지원 불가함(한국 고등학교 졸업자에 한함)
- ※ 죽전·천안캠퍼스 간 복수지원 할 수 없음
- ※ 복수국적자 및 무국적자는 지원할 수 없음
- ※ 해당국 교육관계 법령에 의거 소정의 학력이 인정되는 정규학교 과정만을 인정함
- ※ 검정고시, 홀스쿨링, 사이버학습 등의 출신자는 지원할 수 없음
- ※ 한국계 외국인의 경우 대한민국 고교과정과 상응하는 교육과정을 시작하기 전에 부모와 지원자 모두 외국국적을 취득 완료한 경우에만 인정
- ※ 외국인에게 입학되어 외국 국적을 취득한 자는 초등학교 취학 전 외국 국적을 취득한 경우에만 지원 자격을 부여함 (단, 한국 국적상실 증명서 반드시 제출)
- ※ 편입생의 경우 전적대학 전공 및 이수한 교과목에 따라 본교의 인정학점이 결정되며, 인정학점 부족 시 정규학기 이내에 졸업요구학점 취득이 어려울 수 있음

나. 어학기준

구분	학부(과)	지원 자격(아래 각 항목 중 어느 하나에 해당하는 자)
한국어 트랙 (신입학)	글로벌기초교육학부 (인문사회계열, 자연공학계열, 예체능계열), 연기영상예술학과	1. TOPIK (PBT 또는 IBT) 3급 이상 소지자
		2. TOPIK (PBT 또는 IBT) 3급 이상 미소지자 중 온라인 한국어시험 응시 가능자
한국어 트랙 (편입학)	모든 학과	3. 단국대학교 글로벌교육센터 어학연수과정 3단계 이상 이수자(또는 단국대학교 글로벌교육센터 어학연수과정 4단계 이상 성적증명서 제출 가능자)
		4. DKU 인증 해외 한국어 교육기관 6개월 이상 이수자
영어트랙 (신·편입학)	국제경영학과, 모바일시스템공학과, 바이오소재융합공학과, 한국학과	5. 세종학당 한국어 중급 1 이상 이수자
		1. TOPIK (PBT 또는 IBT) 3급 이상 소지자
		2. 단국대학교 글로벌교육센터 어학연수과정 3단계 이상 이수자(또는 단국대학교 글로벌교육센터 어학연수과정 4단계 이상 성적증명서 제출 가능자)
		3. DKU 인증 해외 한국어 교육기관 6개월 이상 이수자
영어트랙 (신·편입학)	모바일시스템공학과, 바이오소재융합공학과	4. 세종학당 한국어 중급 1 이상 이수자
		1. TOEFL iBT 71(3.5) 이상 또는 IELTS 5.5 이상 소지자
영어트랙 (신·편입학)	한국학과	2. 영어가 모국어인 국가 국적자 또는 영어가 모국어인 국가 소재 고등학교 졸업(예정)자

- ※ 어학성적표의 경우 원서접수 개시일 기준 유효한 성적표만 인정함(단, 원서접수 기간 중 성적표가 발표되는 경우 해당 성적으로 지원 가능)
- ※ 편입학 지원자 중 최종 합격자 발표일 이전에 TOPIK 성적이 발표되는 경우 TOPIK (PBT 또는 IBT) 3급 이상의 성적 취득이 가능하다는 전제하에 지원이 가능함(성적발표일에 TOPIK (PBT 또는 IBT) 3급 이상의 성적표를 반드시 제출해야 하며, 미제출 시 불합격 처리됨)

다. 기타 지원자격

전형구분	대상자	지원 자격
신입학	해당국 정부지원 장학생, 자매결연대학 총(학)장 추천자	TOPIK (PBT 또는 IBT) 1급 이상 지원 가능(온라인 한국어시험 응시 불필요)
편입학	천안캠퍼스 예능, 체육계열 지원자(뉴뮤직학부 제외)	전적대학에서 동일 계열을 전공한 자

※ 해당국 실정상 4년제 정규대학이라고 인정하기 어려운 학교과정 출신은 편입학 대상으로 인정하지 아니함

가. 전형요소별 반영방법

구분	지원자격(어학기준)	선발모형	전형요소별 반영비율(%)	
			온라인 한국어시험	서류 및 실기전형
한국어트랙 (신·편입학)	1. TOPIK (PBT 또는 IBT) 3급 이상 소지자 2. 단국대학교 글로벌교육센터 어학연수과정 3단계 이상 이수자(또는 단국대학교 글로벌교육센터 어학연수과정 4단계 이상 성적증명서 제출 가능자) 3. DKU 인증 해외 한국어 교육기관 6개월 이상 이수자 4. 세종학당 한국어 중급 1 이상 이수자	1단계	PASS	-
		2단계	-	100%(P/F)
한국어트랙 (신입학)	TOPIK 3급 이상 미소지자 중 온라인 한국어시험 응시 가능자	1단계	100%(P/F)	-
		2단계	-	100%(P/F)
영어트랙 (신·편입학)	1. TOEFL iBT 71(3.5) 이상 또는 IELTS 5.5 이상 소지자 2. 영어가 모국어인 국가 국적자 또는 영어가 모국어인 국가 소재 고등학교 졸업(예정)자	1단계	PASS	-
		2단계	-	100%(P/F)

※ 온라인 한국어시험 응시자의 경우 1단계 합격자에 한해 2단계 서류전형을 시행함

※ 온라인 한국어시험: 한국어능력시험(TOPIK)에 준하는 구술시험이며 합격기준은 60점 이상(100점 만점 기준)
(온라인 한국어시험 면제대상자: 해당국 정부지원 장학생)

※ 실기전형은 예능계열 학과에 한함(예술대학 문예창작과 제외)

※ 한국 고등학교 졸업자 중 학교생활기록부에 학교폭력 조치사항이 기재된 경우 지원 불가

나. 실기전형 세부사항

구분	세부사항
제출 대상	• 예능계열전공 지원자(2학년 진입 학부) 및 편입 포함 • 예술대학 문예창작과 제외
평가 방식	비대면 심사
평가 자료	동영상(USB) 또는 포트폴리오(실물 또는 USB)

본인이 지원한 세부 모집단위 분야와 관련된 지원자의 성과물(포트폴리오, 작품사진, 연주/연기 동영상 등)을 자유양식으로 제출

※ 아래 표에 해당하는 학(부)과는 세부기준에 맞추어 제출

- 실물 형태 : A4 규격 총 5점 이내
- 파일 형태 : PDF(총 5점 이내) 또는 동영상 파일(1개, 3분 내외 권장)로 USB 저장
- 동영상의 경우 본인의 얼굴과 여권 개인정보면을 화면에 클로즈업 후 진행(1개월 이내 제작한 자료만 인정)하며 분량은 3분 내외 권장
- 모집단위별 세부사항

학(부)과	세부사항
연기영상예술학과(연기) 공연영화학부 연극(연기) 전공	연기(동영상 1개) 1. 한국어사용 권장(모국어 사용 가능, 모국어 사용 시 한국어 번역문 또는 한국어 자막 처리 필수) 2. 해상도 1920*1080 이상 권장 3. 영상의 오버레이, 특수효과 불허 4. 원하는 작품(드라마, 영화, 연극)의 한 장면 연기(뮤지컬 제외) - 상대역 없는 1인 대사 장면 - 최소 40초 ~ 최대 90초 내외 권장
연기영상예술학과(영상) 공연영화학부 영화, 연극(연출) 전공	자기소개(동영상 1개) 1. 한국어사용 권장(모국어 사용 가능, 모국어 사용 시 한국어 번역문 또는 한국어 자막 처리 필수) 2. 해상도 1920*1080 이상 권장 3. 영상의 오버레이, 특수효과 불허 4. 촬영구도: 카메라를 정면으로 보고 말하는 형식의 비디오 - 최소 120초 ~ 최대 180초 내외 권장
공연영화학부 뮤지컬(연기) 전공	자기소개(동영상) 및 연기 동영상 각 3분 내외 권장

Ⅶ. 입학원서 접수안내

구분	세부사항		
제출 자료	학(부)과	세부사항	
	음악학부	피아노전공	빠른 Tempo의 자유곡 1곡을 암보로 연주
		관현악전공	빠른 Tempo의 자유곡 1곡을 암보로 연주
		성악전공	이태리, 독일가곡(암보 권장) 중 택1, 3분 내외 권장
		작곡전공	본인이 작곡한 피아노곡 1곡(실용음악 제외)의 음원 파일과 악보 파일(PDF) 제출
		국악전공	한국, 자국전통 기악, 성악(암보 권장) 중 택1, 3분 내외 권장
	도예과 커뮤니케이션디자인전공 패션산업디자인전공	1. 2점의 소묘(정밀묘사)를 포함한 5점 이내 자유 주제의 독창적인 작품 제출 2. A4사이즈(가로형, 세로형 자유선택)의 PDF 혹은 JPG 파일 3. 단, 디지털 작품의 경우 '디지털 창작 이미지'라고 표기 4. 인공지능 활용 작품은 제출불가	
		무용과	자기소개(동영상) 및 안무 실기 동영상 각 3분 내외 권장(자기소개 동영상은 한국어 사용 권장)
		미술학부	공예(금속·섬유) 전공
	동양화전공		
	서양화전공		
	조소전공	A4 규격의 PDF 형태 입체 조소작품 사진 3점	
	뉴뮤직학부 뮤직테크놀로지전공	자유곡(자유악기) 1곡, 3분 내외 권장	
	뉴뮤직학부 재즈퍼포먼스전공	무반주 연주 1곡, 3분 내외 권장	
	뉴뮤직학부 싱어송라이팅전공	본인 직접반주 1곡, 3분 내외 권장	

※ DKU 예능계열 유학생 전공역량 현장평가 합격증서는 실기전형 제출자료로 대체됨

다. 온라인 한국어시험 안내

- 대상: 원서 접수 시 지원자격을 '온라인 한국어시험 응시자'로 선택한 지원자
- 일시
 - 가) 1차: 2026. 05. 02(토) 10:00 ~
 - 나) 2차: 2026. 06. 27(토) 10:00 ~
- 출제형태: 한국어능력시험(TOPIK)에 준하는 구술시험
- 합격기준: 60점 이상(100점 만점)
- 면제대상: 해당국 정부지원 장학생, 자매결연대학 총(학)장 추천자 중 한국어능력시험(TOPIK) 1급 이상 소지자
- 온라인 한국어시험 대상자 전원을 대상으로 사전점검을 시행하며, 사전점검에 응하지 않을 시 응시 의사가 없는 것으로 간주함

라. 선발방법

- 전형방법 및 절차에 따라 요건 충족 시 합격 처리
- 지원자격 미달자, 서류 미제출(미비)자, 부정행위자, 신분증 미확인자 등은 사정에서 제외
 - ※ 학력인증서류 미제출자는 사정대상에서 제외함
- 온라인 한국어시험 결시자 또는 평가위원의 평균점수가 60점 미만인 자는 사정대상에서 제외함
- 실기전형 대상자가 아래 항목에 해당할 경우 사정대상에서 제외함

<ol style="list-style-type: none"> 실기전형 자료를 미제출한 경우 실기전형 세부사항에서 요구하는 세부 사항을 충족하지 못한 경우 평가위원의 평균점수가 60점 미만인 경우
--

5) 모집요강에 명시되지 않은 기타 사항은 외국인 신·편입생 선발 사정원칙에 따라 처리함

가. 접수기간

- 1차: 2026. 04. 03(금) 10:00 ~ 17(금) 17:00
- 2차: 2026. 06. 01(월) 10:00 ~ 16(화) 17:00



나. 전형료

구분	전형료		전형료 환불
전 계열(예능계열 제외)	1단계	60,000원	※ 온라인 한국어시험 불합격자에게는 2단계 전형료를 원서접수 시 기재한 은행계좌로 환불함 ※ 전형료 환불계좌는 반드시 사용 가능한 은행계좌인지 미리 확인한 후 계좌번호를 정확하게 입력하여야 함 ※ 해외송금을 통해 전형료를 환불할 경우 해외송금수수료는 수취인 부담이며, 해외송금수수료로 인해 실수령액은 2단계 전형료보다 적을 수 있음
	2단계	60,000원	
	합계	120,000원	
예능계열 ^{1) 2)}	1단계	60,000원	
	2단계	100,000원	
	합계	160,000원	

- 연기영상예술학과, 글로벌기초교육학부 지원자 중 2학년 진입 학(부)과 예능계열 지원자 및 예능계열 편입 지원자 포함
 - 예술대학 문예창작과 제외
- ※ 결제된 전형료는 일체 반환하지 않음

Ⅷ. 서류 제출

제출기간	1차: 2026. 04. 23(목)까지 도착분에 한함 2차: 2026. 06. 19(금)까지 도착분에 한함
제출방법	등기우편으로 발송 「입학원서 접수사이트에서 제출서류 발송용 봉투 라벨(주소)을 출력 후 서류봉투에 부착하여 제출」
발송주소	(16890) 경기도 용인시 수지구 죽전로 152 국제관 317호 단국대학교 국제처 국제교육1팀

제출서류	신입학	편입학	비고
1) 입학원서 1부	○	○	- 본인 서명 후 제출
2) 고교 졸업(예정)증명서 1부	○		- 중국 내 고등학교 졸업(예정)자: 가. 서류제출 시 유의사항 참조 - 중국 외 고등학교 졸업(예정)자: 아포스티유 또는 영사인증(한국어 또는 영어) 원본 제출
3) 고교 성적증명서 1부	○		- 번역공증, 영사인증 또는 아포스티유 원본 제출(한국어 또는 영어)
4) 고교 학교생활기록부 (해당자만)	○		- 국내 고교 재학 사실이 있는 경우에만 제출
5) 전적대학 대학 졸업(예정)증명서 또는 재적(재학, 휴학, 제적)증명서 1부		○	<중국 대학 졸업자> - 졸업(예정)증명서 또는 재적(재학, 휴학, 제적)증명서: 학신망 온라인 인증서 출력본(영어) 또는 영사인증(한국어 또는 영어) 또는 아포스티유 원본 제출 <중국 외 대학 졸업자> - 성적증명서* : 번역공증 또는 영사인증(한국어 또는 영어) 원본 제출
6) 전적대학 성적증명서 1부		○	- 아포스티유 또는 영사인증(한국어 또는 영어) 원본 제출 <중국 외 대학 졸업자> - 아포스티유 또는 영사인증(한국어 또는 영어) 원본 제출
7) 전적대학 졸업학점 명시 자료		○	- 전적(전문)대학(소속 학과)의 졸업 이수 학점이 명시되어 있는 자료 제출(한국어 또는 영어) (홈페이지상의 내용 출력물 또는 전적(전문)대학의 확인서 제출 가능) - 전문대학 또는 4년제 대학교 졸업(예정)자의 경우 졸업(예정)증명서 제출 시 생략 가능
8) 단국대학교 글로벌교육센터 성적증명서 (해당자만)	○	○	- 단국대학교 글로벌교육센터 어학연수과정 3단계 이상 이수자(또는 단국대학교 글로벌교육센터 어학연수과정 4단계 이상 성적증명서 제출 가능자)
9) DKU 인증 해외 한국어 교육기관 이수증 (해당자만)	○	○	- 6개월 이상 이수자
10) 해외 고등학교장 추천서(해당자만)	○	○	- 본교와 협약되어 있는 해외 고등학교에 한함
11) 지원자 여권 사본 1부	○	○	- 여권 만료기간이 최소 1년 이상 남아있어야 함
12) 외국국적증명서류 1부(여권 사본, 신분증 사본 등)	○	○	- 지원자와 부모 모두 제출
13) 친족관계증명서 원본 각 1부 ※ 친족관계증명서를 제출하지 못하는 중국인의 경우 호구부 공증본으로 대체 가능 (단, 전 가족이 한 호구부에 있고, 부모 중 1인이 호주인 경우에 한함)	○	○	- 친족관계증명서에 해당하는 외국정부기관 발행 증명서 - 부모가 이혼 또는 사망한 경우 이를 증명할 정부발행 서류 추가 제출 - 한국어 또는 영어가 아닌 언어로 되어있는 경우 번역공증 필수 - 부모의 이혼, 사망 등의 사유로 불가피하게 해당서류를 제출할 수 없는 경우 별도의 제출서류로 지원자격 인정 여부를 결정할 수 있음
14) 우리나라에서의 외국인등록증 사본 1부	○	○	- 소지자에 한함
15) 재정보증 관련서류* 각 1부	○	○	- 지원자 또는 부모 명의 국내·외 은행 잔고증명서 (등록금 납부 완료자에 한하여 표준입학허가서 신청시 1회 제출하며 비자신청 30일 전까지 발급받지만 인정) - D-4비자 소지자의 경우 국내은행 발행 본인 명의 잔고증명서 제출 필수 - 재정능력 입증에 위해 일정기간동안의 잔고내역을 추가로 요청할 수 있음 - 신입학은 고등학교, 편입학은 전적대학 작성
16) 학력조회동의서* 각 1부	○	○	
17) 한국어능력시험(PBT 또는 IBT)인증서 또는 세종학당 수료증 1부	○	○	- 소지자에 한함
18) 한국어능력시험(PBT 또는 IBT) 접수증 1부	○	○	- 편입학 지원자 중 TOPIK 접수자에 한함
19) 출입국 사실증명서 1부	○	○	- 국내거주자에 한함(D4, D2, F비자 소지자 필수 제출)
20) TOEFL iBT, IELTS 성적표 1부	○	○	- 영어트랙 지원자에 한함
21) 기숙사 입사 신청서 1부	○	○	- 기숙사 지원자에 한함
22) 실기전형 심사자료(동영상 또는 포트폴리오)	○	○	- 예능계열 지원자에 한함(예술대학 문예창작과 제외) - DKU 예능계열 유학생 전공역량 현장평가 합격증서는 실기전형 제출자료로 대체됨

- ※ 모든 서류는 원서접수 개시일 기준 1년 이내에 발급한 것만 인정함(아포스티유 또는 영사확인을 받은 학적 관련 서류 및 중국 학신망에서 발급한 학력인증서류에 한하여 2년 이내에 발급한 서류까지 인정함)
- ※ 소속 고등학교 또는 대학(교)에서 발급한 한국어 또는 영어 성적증명서 원본 제출 시 별도의 아포스티유, 영사확인 및 번역공증이 필요하지 않음
- ※ 모든 서류는 순서대로 준비하여 제출하여야 함
- ※ 모든 서류는 원본제출을 원칙으로 하나, 사본을 제출할 경우에는 발급기관 또는 국제처 국제교육1팀에서 원본대조 확인이 필요함
- ※ 해외지원자는 반드시 입학문의 후 지원바람(입국비자 취득 관련하여 추가서류 요청할 수 있음)
- ※ 어학성적표의 경우 원서접수 개시일 기준 유효한 성적표만 인정함
- ※ 해당국 정부지원 장학생은 장학금 지원관련 증빙서류를 추가로 제출하여야 함
- ※ ★ 표시되어 있는 서류는 대학 입학안내 홈페이지(http://ipsi.dankook.ac.kr)에서 다운받아 작성하여야 함
- ※ 정규 4년제 대학 1년 이상 수료자는 졸업요구학기, 이수학점, 학사학위 취득 최저학점 등을 확인할 수 있는 증명서를 제출하여야 함
- ※ 성적증명서에는 모든 학기의 성적이 명시되어 있어야 하며, 누락된 경우 교육기관에서 발급한 사유서를 추가 제출해야 함 (영어나 한국어가 아니면 번역공증 필수)
- ※ 국외고 출신자의 경우 고교생활기록부는 제출할 필요 없음

가. 서류제출 시 유의사항

1. 졸업(예정)증명서

구분	대상	제출서류
신입학	중국 일반고	1. 졸업자: 학신망(学信网) 온라인 인증서 출력본(영어) 2. 졸업예정자: 졸업예정증명서영사인증 또는 아포스티유 원본
	중국 중등 직업 학교 졸업자	1. 온라인 발행 A. 지방 교육 당국 발행 졸업(예정)증명서(온라인에서 진위 여부 확인 가능한 경우만 인정) → 주중한국영사확인 또는 아포스티유 필요 2. 오프라인 발행 A. 지방 교육 당국 발행 졸업(예정)증명서 → 주중한국영사확인 또는 아포스티유 필요 + 학교정보확인서* B. 학교 자체 발행 졸업(예정)증명서 → 성교육청(시교육청) 확인 → 주중한국영사확인 또는 아포스티유 필요 + 학교정보확인서*
	중국 기타 고졸학력 인정 학교 졸업자	인적자원사회보장부 공식 홈페이지(http://www.mohrss.gov.cn/) 온라인 조회본(온라인에서 진위 여부 확인 가능한 경우만 인정) → 주중한국영사확인 또는 아포스티유 필요 * 설립허가증은 사업단위법인증서(事业单位法人证书) 또는 민판학교 판학허가증(民办学校办学许可证)을 뜻하며, 학력교육과정만 인정함
편입학	편입학 합격자 전체	1. (전문)학사학위 취득(예정)자: (전문)학사 졸업증명서 A. 중국 내 (전문)대학 : 학신망(学信网) 인증보고서 출력본 B. 한국 내 (전문)대학 : 졸업증명서 원본 C. 중국 외 (전문)대학 : 영사인증 또는 아포스티유 원본 2. 4년제 대학 재학(휴학)생 : 고등학교 졸업증명서 + 학사 재학(휴학, 제적)증명서 A. 학신망(学信网) 인증보고서 제출(비중국의 경우 영사인증 또는 아포스티유 제출) B. 중국 중등직업학교 또는 기타 고졸학력 인정 학교 졸업자의 경우 위 신입학 추가 제출 서류 기준을 따름

- ★ 표시되어 있는 서류는 원서접수 홈페이지(http://jinhakapply.com)에서 다운받아 작성하여야 함
→ 신입학 지원자 중 고등학교 졸업예정증명서를 제출한 자는 고등학교 졸업증명서 제출 이후 표준입학허가서 발급이 가능함(학신망 온라인 인증서 출력본, 아포스티유 또는 영사인증 원본)
→ 편입학 지원자 중 전적대학 졸업예정증명서 또는 수료예정증명서를 제출한 자는 전적대학 졸업증명서 또는 수료증명서 제출 이후 표준입학허가서 발급이 가능함(학신망 온라인 인증서 출력본, 아포스티유 또는 영사인증 원본)

IX. 지원자 유의사항

- 영어 및 한국어 이외 외국어로 된 서류를 사설번역기관에서 영어 또는 한국어로 번역한 경우, 번역자 확인서, 번역자 신분증 사본을 반드시 함께 제출하여야 함 (번역자 확인서, 번역자 신분증의 경우 공증 불필요)
- 조기졸업, 월반, 성적 및 재학기록 폐기 등 특이한 사유가 있을 시에는 해당 학교에서 사유서를 발급받아 제출하여야 함
- 제출서류 상의 이름이 다른 경우에는 해당 국가기관에서 발급하는 동일인임을 증명하는 서류를 첨부하여야 함
- 전형기간 중 필요에 따라 개별적으로 추가 서류를 요청할 수 있음
- 제출된 모든 서류는 일체 반환하지 않음
- 재정보증 관련서류

구분	제출서류
지원자 본인 또는 부모가 보증인인 경우	<ul style="list-style-type: none"> 재정보증서(대학 소정양식) 1부 지원자 또는 부모 명의 국내·외 은행 잔고증명서 1부 (₩20,000,000 이상 또는 그 상당의 금액) 단, 재정능력 입증을 위해 일정기간동안의 잔고내역을 추가로 요청할 수 있음
외부기관의 장학금을 지원받는 경우	<ul style="list-style-type: none"> 장학금 지급확인서(지급기관 발급) 1부
잔고증명서 제출시기	<ul style="list-style-type: none"> 등록금 납부 완료자에 한하여 표준입학허가서 신청시 1회 제출하며 비자신청 30일 전까지 발급한 것만 인정

- 합격 후 VISA 신청(또는 자격변경) 시 재외공관(또는 출입국외국인청)의 규정에 따라 학력인증서류, 잔고증명서 등의 서류를 제출할 수 있으니 별도로 준비하기 바람

나. 아포스티유 협약에 따른 제출서류 안내

○ 아포스티유 협약

협약 가입국들 사이에서 공문서의 상호간 인증을 보다 용이하게 하기 위해, 외국 공관의 영사확인 등 복잡한 인증절차를 폐지하는 대신 공문서 발행국가가 이를 확인(Legalization)하는 내용을 골자로 하는 다자간 협약

※ 명칭 : Convention Abolishing the Requirement of Legalization for Foreign Public Document(외국 공문/서에 대한 인증의 요구를 폐지하는 협약)

제출 방법 : 해당국 정부(대한민국의 경우 외교통상부)에서 지정한 기관에서 아포스티유 확인을 받아 확인서와 함께 제출

가. 원서접수

- 입학원서는 반드시 수험생 본인이 직접 작성해야 함
- 제출된 서류(전형료 포함)는 일체 반환하지 않으며, 입학원서 접수(전형료 결제) 후에는 작성(입력)사항을 변경 및 취소할 수 없으므로 모집요강을 정확히 숙지하고 전형료 결제 전에 입력한 내용을 반드시 확인하여야 함
- 입학원서 접수의 효력은 지정된 입학원서 접수사이트에 접속하여 전형료 결제 후 수험번호 부여와 동시에 발생하며, 수험생은 수험표를 출력하여 시험 당일 반드시 수험표와 신분증[여권, 주민(외국인)등록증]을 함께 지참하고 응시하여야 함
- 입학원서 접수 시 오기 또는 누락 등이 없도록 각별히 유의하여 작성(입력)하여야 하고, 작성사항 중 입력착오(누락) 등으로 발생하는 모든 문제는 수험생 본인의 책임이며 대학에서 책임지지 않음
- 1차모집 최종합격자 중 2026년 6월 2일 14:00까지 어학성적표를 추가 제출할 경우, 해당 어학성적에 해당하는 장학금을 지급함(마감일자 이후 제출불가)
- 수험표 분실 시 대학 입학안내 홈페이지에서 재출력하여야 함
- 입학원서에 작성(입력)된 연락처가 전형기간 중 변경될 경우 즉시 죽전캠퍼스 국제처 국제교육1팀으로 변경. 통보하여야 하며, 입학원서에 기재된 연락처의 오류 또는 연락이 되지 않아 발생하는 모든 불이익(합격취소 등)에 대한 책임은 수험생 본인에게 있음
- 수학이 불가능한 유전성 질환이나 선천성 질병이 있는 자 또는 제3자의 지속적 도움 없이 수업(실험, 실습 등)이 불가능한 자는 지원할 수 없음
- 기타 자세한 사항은 입학원서 접수사이트의 안내사항 참조

나. 서류제출

- 2와 3의 경우를 제외한 모든 서류는 원서접수 개시일 기준 1년 이내에 발급한 것만 인정함
- 아포스티유 또는 영사확인을 받은 학적 관련 서류 및 중국 학신망에 한하여 원서접수 개시일 기준 2년 이내에 발급한 서류까지 인정
- 잔고증명서의 경우 등록금 납부 완료자에 한하여 표준입학허가서 신청시 1회 제출하며 비자신청 30일 전까지 발급한것만 인정(2부 발급받아 1부는 본교에 제출하고, 1부는 비자수속에 사용함)
- 입학원서 및 제출서류의 기재사항이 허위로 판명되거나, 기타 부정행위(제출서류 위·변조, 대리시험 등)방법으로 합격 또는 입학한 사실이 확인될 경우 또는 졸업(수료)예정자가 해당년도에 졸업(수료)을 하지 못한 경우에는 입학한 후라도 합격 또는 입학을 취소함
- 최종합격(입학)된 자라도 법무부 출입국관리사무소 또는 재외공관에서 사증발급이 불허된 경우 합격(입학)이 취소되며 사증 불허에 대한 책임은 전적으로 학생 본인에게 있음
- 입학생은 대학에서 학력조사와 관련하여 협조 요청 시 적극 협조하여야 함

다. 전형관련

- 모집요강에 명시되지 않은 사항은 신입생 선발 사정원칙에 따라 처리하며, 입학시험 성적은 일체 공개하지 않음
- 온라인 한국어시험은 ZOOM으로 진행함
- 시험 당일 ZOOM 연결을 위한 전자기기(컴퓨터, 휴대전화 등)를 제외한 무선통신기기 및 전자기기 일체를 소지하고 시험장에 입실할 수 없으며 이를 위반하였을 경우에는 부정행위자로 간주하여 사정대상에서 제외함
- 시험 당일 수험표와 신분증[여권, 주민(외국인)등록증]을 반드시 지참하여야 함



X. 장학금 및 등록금 안내

라. 합격통지 및 등록관련

- 합격자 발표는 본교 입학홈페이지(<http://ipsi.dankook.ac.kr>) 를 통해서만 진행되며, 개별 통보는 하지 않음
단국대 홈페이지 → 입학안내 → 학부입학 바로가기 → 죽전/천안 캠퍼스 바로가기 → 합격자조회
- 합격자는 공지되는 “합격자 안내문”을 반드시 숙지하여야 함
- 모든 공지는 본교 입학 홈페이지를 통해서 안내함(<http://ipsi.dankook.ac.kr>).
- 등록금 납부는 한화(KRW)로만 가능함.
- 전적대학에서 재학 또는 휴학 중인 상태에서 우리 대학 편입학 전형에 등록한 자는 2026. 8. 28(금)까지 전적대학에서 제적 처리가 완료되어야 함
(단국대 출신자 포함)

마. 졸업요건

- 입학 후 졸업 직전학기까지 TOPIK 4급 이상 증빙서류를 제출하여야만 졸업할 수 있음(영어트랙 해당 없음)
- 편입생 : 전적대학 전공 및 이수한 교과목에 따라 본교의 인정학점이 결정되며, 인정학점 부족 시 정규학기 이내에 졸업요구학점 취득이 어려울 수 있음

바. 기타

- 부모 모두 외국인인 외국인 특별전형에 최종 합격한 외국인유학생 전원은 「국민건강보험법 시행규칙」에 따라 지역가입자로 당연 가입됨
- 본 모집요강의 모든 사항은 지원자에게 별도로 공지하지 않으므로 내용을 정확하게 숙지하기 바라며, 미숙지로 인해 발생하는 모든 불이익에 대한 책임은 수험생 본인에게 있음
- 입학 후 모든 사항은 우리 대학 학칙에 따름

가. 신·편입생 장학금

〈한국어트랙〉

구분	장학금	
TOPIK(PBT 또는 IBT) 6급 취득자(신·편입학)	수업료의 60%(4년), 생활관비(4년) *단, 재학 시 직전학기 평균평점 3.7이상인 자	
TOPIK(PBT 또는 IBT) 4급, 5급 취득자 또는 세종학당 한국어 중급 2 이상 이수자(신·편입학)	수업료의 50%(1학기), 생활관비(1학기)	
TOPIK(PBT 또는 IBT) 3급 취득자 또는 세종학당 한국어 중급 1 이수자(신·편입학)	수업료의 30%(1학기), 생활관비(1학기)	
우리 대학과 협약한 해외 고등학교 등 유학생 유치 협력기관의 장이 추천한 자(신입학)	수업료의 30%(1학기), 생활관비(1학기)	
DKU 인증 해외 한국어교육기관 6개월 이상 이수자(신·편입학) 단국대학교 글로벌교육센터 어학 연수 과정 3단계 이상 이수자(또는 단국대학교 글로벌교육센터 어학 연수 과정 4단계 이상 성적증명서 제출 가능자)((신·편입학))	수업료의 20%(1학기), 생활관비(1학기)	
온라인 한국어시험 합격자(신입학)	우리 대학 어학원 출신자 (6개월 과정 이상)	수업료의 20%(1학기), 생활관비(1학기)
	우리 대학 어학원 출신자 (6개월 과정 이상) 외	수업료의 15%(1학기), 생활관비(1학기)

- ※ 영어트랙 해당 없음
- ※ 해당국 정부지원 장학생은 본교 장학금 지급대상에서 제외됨
- ※ 장학금 지급기준 및 지급액은 본교 장학제도에 따라 변동될 수 있음
- ※ 생활관비 장학금은 4인실 입사자에 한하여 지급함
- ※ 2인실은 여석에 한하여 입사 가능하며, 생활관비는 본인 부담임

〈영어트랙〉 ※ TOEFL iBT 점수는 26, 1, 21. 이후 응시자는 괄호 안의 1-6점의 성적체계를 적용

대상	장학기준	장학금
공인영어성적 소지자	TOEFL iBT 71 이상 또는 IELTS 5.5 이상 소지자(TOEFL iBT 3.5)	수업료 50% 면제(1학기)
	TOEFL iBT 80 이상 또는 IELTS 6.5 이상 소지자(TOEFL iBT 4.5)	수업료 60% 면제(1학기)
	TOEFL iBT 105 이상 또는 IELTS 7.0 이상 소지자(TOEFL iBT 5)	수업료 70% 면제(1학기)
	TOEFL iBT 110 이상 또는 IELTS 7.5 이상 소지자(TOEFL iBT 5.5)	수업료 100% 면제 +기숙사(1학기)
공인영어성적 미소지자	영어가 모국어인 국가 국적자	수업료 70% 면제(1학기)
	영어가 모국어인 국가 소재 고등학교 졸업(예정)자	수업료 30% 면제(1학기)
* 영어가 모국어인 국가: 미국, 캐나다, 영국, 아일랜드, 호주, 뉴질랜드		

- ※ 해당국 정부지원 장학생은 본교 장학금 지급대상에서 제외됨
- ※ 장학금 지급기준 및 지급액은 본교 장학제도에 따라 변동될 수 있음
- ※ 생활관비 장학금은 4인실 입사자에 한하여 지급함
- ※ 2인실은 여석에 한하여 입사 가능하며, 생활관비는 본인 부담임

나. 재학생 장학금

〈한국어트랙〉

구분	TOPIK(PBT 또는 IBT) 및 세종학당			비고
	미소지 및 2급 이하	TOPIK 3급 또는 세종학당 중급 1 이수자 1~2학년	TOPIK 4급 또는 세종학당 중급2 이상 이수자 3~4학년	
직전학기 최고점 학생	-	-	-	수업료 전액, 생활관비
직전학기 평점 4.0이상	수업료 20%, 생활관비	수업료 50%, 생활관비	수업료 20%, 생활관비	수업료 60%, 생활관비
직전학기 평점 3.5~4.0미만	수업료 15%, 생활관비	수업료 40%, 생활관비	수업료 15%, 생활관비	수업료 50%, 생활관비
직전학기 평점 3.0~3.5미만	수업료 10%, 생활관비	수업료 30%, 생활관비	수업료 10%, 생활관비	수업료 40%, 생활관비
직전학기 평점 2.5~3.0미만	-	생활관비	-	수업료 30%, 생활관비

※ 생활지원비(생활관비의 80%) 지급은 입학 후 1년 경과 뒤 적용함.
※ 단, 개인사정에 의한 미입사자는 지급불가
※ 생활관 입사 제한자는 생활관비 또는 생활지원비 지급 불가

〈영어트랙〉

대상	구분	장학혜택	종류	비고
국제경영학과, 모바일시스템공학과, 바이오소재융합공학과, 한국학과	직전학기 평점 4.3이상	수업료 100%	글로벌인재	
	직전학기 평점 4.0이상 4.3미만	수업료 70%		
	직전학기 평점 3.5이상 4.0미만	수업료 50%		
	직전학기 평점 3.0이상 3.5미만	수업료 30%		
KOICA 지원 대상국 또는 UN LDC 지정국 출신자	직전학기 평점 2.0이상 3.0미만	수업료 20%	SDGs International Scholarship	※ 글로벌인재 장학금 성적기준으로 우선 적용되며 위 기준을 충족하지 못하는 경우 지급 ※ KOICA 지원대상국 또는 UN LDC 지정국에 한해 지급(장학금 지급시기 기준 적용)

다. TOPIK 지원금

구분	지원금
1학년 중 TOPIK 시험 응시자	응시료 지원
1학년 중 4급 이상 신규 취득자	500,000원
2~3학년 중 4급 이상 신규 취득자	300,000원

※ TOPIK 지원금과 응시료 지원 중복 수혜 불가

라. 신입생등록금

대학	신입학 모집단위	수업료 (입학실비용)	수업료	
프리무스국제대학	국제경영학과	180,000	6,557,000	
	모바일시스템공학과		6,992,000	
	한국학과		6,557,000	
	바이오소재융합공학과		6,992,000	
	연기영상예술학과		5,968,000	
	글로벌기초교육학부		인문사회계열	4,350,000
			자연공학계열	5,728,000
예체능계열		5,968,000		

※ 글로벌기초교육학부 지원자는 1학년에는 글로벌기초교육학부 내 계열(인문사회, 자연공학, 예체능)에 해당하는 등록금 기준을 적용하며, 2학년부서는 각 신입전공의 등록금 기준을 적용(2학년부서 소속이 변경되면서 수업료가 변경될 수 있음)

마. 편입생등록금

등록금계열	편입학 모집단위	수업료 (입학실비용)	수업료
인문사회	죽전: 문과대학, 법과대학, 사회과학대학(미디어커뮤니케이션학부 제외), 경영경제대학 천안: 외국어대학, 공공인재대학, 보건과학대학(보건행정학과), 예술대학(문예창작과)	180,000	4,350,000
이학	죽전: 사회과학대학(미디어커뮤니케이션학부) SW융합대학(통계데이터사이언스학과) 천안: 과학기술대학(수학과)		5,133,000
체육	천안: 스포츠과학대학		5,267,000
공학	죽전: 공과대학, SW융합대학(소프트웨어학과, 컴퓨터공학과) 천안: 과학기술대학(수학과 제외), 바이오융합대학		5,728,000
예능	죽전: 음악·예술대학 천안: 예술대학(문예창작과 제외)		5,968,000
국제(인문사회)	죽전: 프리무스국제대학 국제경영학과, 한국학과		6,557,000
국제(공학)	죽전: 프리무스국제대학(모바일시스템공학과, 바이오소재융합학과)		6,992,000

가. 죽전캠퍼스

1) 시설 규모

구분	호실현황	수용인원
집현재	2인실 19실, 4인실 102실	446명
응비홀	1인실 6실, 2인실 534실	1,074명
진리관	2인실 3실, 4인실 229실	922명

2) 문의처 : 생활관 관리팀(☎ 031-8005-2906~7, 홈페이지 domi.dankook.ac.kr)

나. 천안캠퍼스

1) 시설 규모

구분	호실현황	수용인원
단우홀	1인실 6실, 2인실 504실	1,014명
봉사관	2인실 2실, 4인실 230실	924명

2) 문의처 : 생활관 관리팀(☎ 041-550-1162~4, 홈페이지 chdomi.dankook.ac.kr)

다. 이용 금액 (26학년도 1학기 기준)

1) 집현재(죽전캠퍼스)

입사유형	생활관비(원)	보증금(원)	납입금액(원)	비고
반기 (168일)	2인1실	-	2,130,300	6일분 감면 혜택
	4인1실		1,305,720	

2) 진리관(죽전캠퍼스)

입사유형	생활관비(원)	보증금(원)	납입금액(원)	비고	
반기 (168일)	4인1실	1,406,160	100,000	1,506,160	6일분 감면 혜택

3) 봉사관(천안캠퍼스)

입사유형	생활관비(원)	보증금(원)	납입금액(원)	비고	
반기 (168일)	4인1실	1,406,160	100,000	1,506,160	6일분 감면 혜택

※ 신입생 및 재학생 장학금 지급 기준에 따라 생활관비(4인 1실) 전체 또는 일부를 장학금으로 받을 수 있음
 ※ 생활관비는 2026학년도 1학기 기준이며, 2026학년도 2학기 생활관비는 변동될 수 있음
 ※ 기숙사 입사희망자는 서류 제출 시 기숙사 입사신청서를 제출하여야 하며, 「미제출시 입사의사가 없는 것으로 간주함」

※ 합격 후 VISA 신청(또는 자격변경) 시 재외공관(또는 출입국외국인청)의 규정에 따라 학력인증서류, 잔고증명서 등의 서류를 제출할 수 있으니 별도로 준비하기 바람

가. D-4비자 소지자

- 본교의 입시기간 중에 D-4비자 체류기간이 만료되는 학생은 어학연수과정을 추가로 등록하여 체류기간을 연장해야 함.
 - D-2비자 변경을 위한 자격변경 서류는 2026년 2월 초 제출 예정.

※ 서류 준비

1. 신청서(사진부착), 외국인등록증(D-4)
2. 수입인지 10만원, 등록증 발급 수수료 35,000원(현금)
3. 여권사본
4. 표준입학허가서
5. 등록금 납입 영수증
6. 최종학력서류
7. 어학연수과정 출석증명서
8. 재정입증서류(국내은행 발행 본인명의 잔고증명서)
9. 체류지서류

※ D-4비자를 소지하고 있는 학생들은 D-2 자격변경 완료 전 출국불가

나. 국외체류자 (D-2비자 신규신청)

- 국제처에서 표준입학허가서 및 단국대학교 사업자등록증 사본 E-mail 발송
 - 현지 재외공관(한국영사관)을 통해 비자 신청

※ 서류 준비

1. 신청서(사진부착)
2. 여권사본
3. 단국대학교 사업자등록증
4. 표준입학허가서
5. 최종학력 입증서류
6. 재정능력 입증서류

* 구비서류는 일부 상이할 수 있으므로 반드시 현지 재외공관(한국영사관)을 통해 확인 바람

I. 招生日程	40
II. 招生专业说明	41
III. 新生招生专业	42
IV. 插班招生专业	44
V. 报名资格	47
VI. 审核方法	49
VII. 报名指南	51
VIII. 提交材料	52
IX. 报名须知	55
X. 奖学金及学费指南	57
XI. 宿舍指南	60
XII. 签证指南	61
<材料参考模版>	
● 学历调查同意书	88
● 财政担保书	89
● 宿舍申请书	90
● 学校信息确认书	91
● 翻译人确认书	92



*本中文招生简章基于韩文版本翻译而成, 若内容产生歧义时, 一切以韩文原版为准

入学一览



I. 招生日程

区分	日程	注意事项
线上报名	1批 2026. 4. 3(五) 10:00 ~ 4. 17(五) 17:00	仅进行网上报名 www.jinhakapply.com
	2批 2026. 6. 1(一) 10:00 ~ 6. 16(二) 17:00	
提交材料截止日期	1批 2026. 4. 23(四)前截止	申请者报名成功后, 打印网站上提供的“邮寄材料信封专用标贴”并粘贴于材料文件袋上, 用挂号邮寄方式提交。规定期限内材料未能到达时, 将不予接受, 请谅解
	2批 2026. 6. 19(五)前截止	
线上韩语考试	1批 2026. 5. 2(六) 10:00 ~	1. 报名时语言等级选择‘韩国语线上考试’的申请者 2. 有关学校线上韩语考试的事项将在测试前5天在本校入学官方主页上(http://ipsi.dankook.ac.kr)公告 3. 考试当天务必携带准考证与身份证件(护照或外国人登记证)
	2批 2026. 6. 27(六) 10:00 ~	
公布线上韩语考试结果	1批 2026. 5. 7(四) 14:00	公布于我校入学指南网站上(http://ipsi.dankook.ac.kr) (不进行个别通知)
	2批 2026. 7. 2(四) 14:00	
公布最终合格者名单	1批 2026. 5. 22(五) 14:00	公布于我校入学指南网站上(http://ipsi.dankook.ac.kr) (不进行个别通知)
	2批 2026. 7. 10(五) 14:00	
缴纳学费	1批 2026. 6. 8(一) 9:00 ~ 6. 19(五) 16:00	1. 录取者须在我校入学指南网站上将录取通知书与学费缴纳通知书打印后, 将学费缴纳于指定银行(可以通过网络银行或手机银行缴纳) 2. 如不能在规定时间内缴纳学费, 取消录取资格 3. 有关学费的缴纳, 请参考我校入学网站的“录取者注册指南”
	2批 2026. 7. 13(一) 9:00 ~ 7. 21(二) 16:00	
发放标准入学许可书	1批 2026. 6. 22(一) ~	发放处: 国际处国际教育1组(国际馆317室)
	2批 2026. 7. 22(三) ~	

※ 根据实际状况上述日程可能有所变动, 入学指南将提前在学校官网公布



II. 招生专业说明

PRIMUS国际学院招生专业说明

英语授课

- 全英文授课专业
 - ▶ 国际经营系
 - ▶ 韩国学系
 - ▶ 移动通信系统工程学系
 - ▶ 生物材料融合工学系

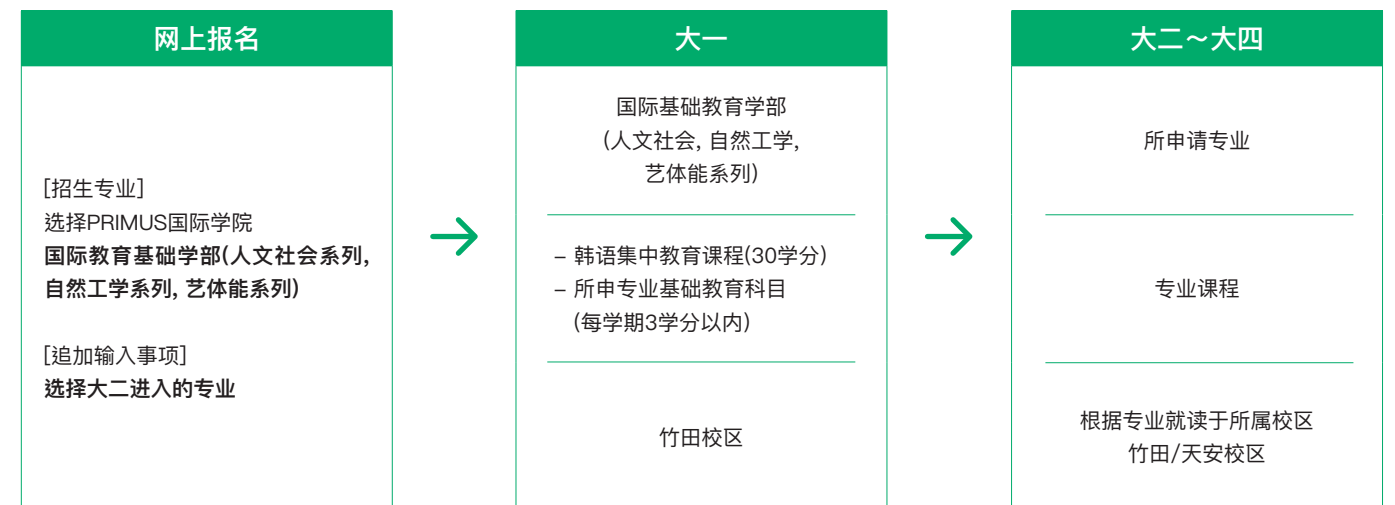
韩语授课

● 留学生专用电影表演艺术系

- 1) 以现电影公演学部课程为基础, 开设对标国际标准的教育课程
- 2) 同其他韩语授课专业的同学一样, 要修习一年的韩语集中教育课程(K-LEAP)及专业基础科目
- 3) 网上报名时注意事项
 - 招生专业: 选择PRIMUS国际学院 电影表演艺术系

● 国际基础教育学部(人文社会系列, 自然工学系列, 艺体能系列)

- 1) 韩语授课入学的留学生要在PRIMUS国际学院国际基础教育学部(人文社会, 自然工学, 艺体能系列)进行一年的学习, 大二进入相应专业(电影表演艺术系的报名者直接进入该系)
 - 学习两个学期后进入专业
 - 韩语集中教育课程(K-LEAP)必修的学分将认证到共同教养领域(每学期15学分, 一年30学分)
 - 有需要时, 每学期可修3学分以内的专业基础科目
- 2) 就读校区: 竹田校区
 - 申请天安校区专业者大一也需要在竹田校区国际基础教育学部(人文社会, 自然工学, 艺体能系列)就读
- 3) 报名及就学流程



4)插班生及英语授课除外

III. 新生招生专业

1. 招生专业

校区	学院	授课	招生专业
竹田	PRIMUS国际学院	英语	国际经营系
			移动通信系统工学系
			韩国学系
			生物材料融合工学系
			电影表演艺术系 ¹⁾
		韩语	国际基础教育学部 人文社会系列
			国际基础教育学部 自然工学系列
			国际基础教育学部 艺体能系列 ²⁾

1) 申请电影表演艺术系必须提交艺考材料(视频或作品集)

*除电影表演艺术系的所有韩语授课专业学生申请国际基础教育学部(人文社会系列, 自然工学系列, 艺体能系列)

2) 大二进入专业为艺术系的学生需申请国际基础教育学部, 艺体能专业并提交艺考材料(视频或作品集, 艺术大学文艺创作专业除外)

2. 报名时要选择大二进入专业(仅限国际基础教育学部申请者)

- 所有韩语授课的学生需在国际基础教育学部(人文社会系列, 自然工学系列, 艺体能系列)学习一年后大二进入专业
- 大一新生在网申时必须要选择大二进入专业

① 竹田校区

系列	学院	大二进入的专业	
人文社会	文学院	国语国文系, 社会系, 哲学系, 英美人文学系	
	法学院	法学系	
	社会科学学院	政治外交学系, 行政学系, 咨询学系	
		城市规划房地产学部	[城市区域规划学], [房地产学]
		媒体与传播学部	[新闻报刊], [视频内容], [广告宣传]
	经营经济学院	经济学系, 贸易学系	
经营学部		[经营学], [会计学]	
自然工学	工学院	电子电气工学系, 融合半导体工学系, 基础建设工学系, 机械工学系, 化学工学系	
		高分子系统工学部	高分子工学专业, 融合材料工学专业
		建筑学部	建筑学专业(5年制), 建筑工学专业
	软件融合学院	软件学系, 计算机工学系, 统计数据科学系, 人工智能系	

系列	学院	大二进入的专业			
艺能体育	音乐·艺术	陶艺*			
		设计学部*	视觉传达设计专业, 服装产业设计专业		
		公演电影学部*	音乐剧专业(演技)		
		舞蹈系(韩国传统舞, 芭蕾舞, 现代舞)*	钢琴专业, 声乐专业, 作曲专业(古典)		
		音乐学部*	管弦乐专业	弦乐	小提琴, 中提琴, 大提琴, 低音提琴
				管乐(木管)	长笛, 双簧管, 单簧管, 巴松
				管乐(铜管)	圆号, 小号, 次中音长号, 低音鼓, 大号
		国乐专业	打击乐	笛, 大琴, 奚琴, 牙琴, 小金短箫	
			器乐(管乐)	玄琴, 伽倻琴	
			器乐(弦乐)	杖鼓·锣	
器乐(打击乐)	正歌, 韩国清唱, 京西道唱				
声乐	理论				
		作曲			

[注意事项]

*选择大二进入的专业后面有 * 标识的专业, **申请时必须提交艺考材料(视频或作品集)**

*招生专业栏目里, 括号“[]”为专业的细分方向

*申请国乐专业时需提前联系 国际教育1组 确认细分专业后申请

*建筑学专业(5年制)新生为进行建筑学教育认证(KAAB)将会被分配到“建筑学教育认证课程”, 工学院的机械工学系, 高分子系统工学科, 高分子工学专业新生为进行工学认证(ABEEK), 将会被分配到“工学专业教育课程”

② 天安校区

系列	学院	大二进入的专业		
人文社会	外国语学院	亚洲中医学部	中国学专业, 日本学专业, 蒙古学专业, 中东学专业, 越南学专业	
		欧洲中南美学部	德国学专业, 法国学专业, 西班牙中南美学专业, 俄罗斯学专业, 葡萄牙巴西学专业	
		英语系, 国际韩语系		
	公公人才学院	公共政策学系, 社会福祉学系, 食品资源经济学系		
自然工学	生物融合学院	保健科学学院	保健行政学系	
		生命工学部	食品生命工学专业, 动物生命工学专业, 环境园艺学专业, 绿植造景学专业	
		生物医学科学学部	生命科学专业, 微生物学专业	
	科学技术学院	食品工学系		
艺能体育	艺术	数学系, 物理学系, 化学系, 食品营养学系, 新材料工学系, 能源工学系, 经营工学系		
		文艺创作系		
		美术学部*	工艺(金属·纤维)专业, 东洋画专业, 西洋画专业, 雕塑专业	
		新潮音乐学部*	音乐技巧专业,	电子音乐作曲
			爵士表演专业,	音乐技术与表演
			爵士贝司	爵士钢琴
	体育学院	爵士鼓	爵士贝司	
		爵士吉他/管弦乐	爵士鼓	
			唱作人专业	
			生活体育学系, 体育经营学部	
		国际体育学部	运动处方康复专业, 跆拳道专业	

[注意事项]

*选择大二进入的专业后面有 * 标识的专业, **在申请时必须提交艺考材料(视频或作品集)**

IV. 插班招生专业

1. 竹田校区

学院	系列	招生专业		插班		
				大二	大三	
文学院	人文	国语国文系		○	○	
		史学系		○	○	
		哲学系		○	○	
		英美人文学系		○	○	
法学院		法学系		○	○	
社会科学学院		政治外交学系		○	○	
		行政学系		○	○	
		城市规划房地产学部	[城市区域规划学][房地产学]	○	○	
		媒体与传播学部	[新闻报刊][视频内容][广告宣传]	○	○	
		咨询学系		○	○	
经营经济学院		经济学系		○	○	
		贸易学系		○	○	
	经营学部	[经营学][会计学]	○	○		
	国际经营系		X	○		
工学院	自然	电子电气工学系		○	○	
		融合半导体工程系		○	○	
		高分子系统工学部	高分子工学专业	○	○	
			纤维融合材料工学专业	○	○	
		土木环境工学系		○	○	
		机械工学系		○	○	
		化学工学系		○	○	
		建筑学部	建筑学专业(5年制)	○	○	
建筑工学专业			○	○		
软件融合学院		软件学系		○	○	
		计算机工学系		○	○	
		移动通信系统工学系		X	○	
	统计信息科学系		○	○		
	PRIMUS 国际学院	人文	国际经营系		○	X
韩国学系			○	X		
自然		移动通信系统工学系		○	X	
		生物材料融合工学系		○	X	
艺体能		电影表演艺术系		○	X	
音乐·艺术学院	艺能	陶艺系*		○	○	
		设计学部*	视觉传达设计专业		○	○
			服装产业设计专业		○	○
		公演电影学部*	电影专业	理论·演出·幕后工作人员	○	○
			话剧专业	演出	○	○
				演技	○	○
			音乐剧专业	演技	○	○
		舞蹈系*	韩国传统舞		○	○
			芭蕾舞		○	○
			现代舞		○	○

学院	系列	招生专业			插班		
					大二	大三	
音乐·艺术学院	艺能	音乐学部*	钢琴专业		○	○	
			管弦乐专业	弦乐	小提琴	○	○
					中提琴	○	○
					大提琴	○	○
					低音提琴	○	○
			管乐(木管)	长笛	○	○	
				双簧管	○	○	
				单簧管	○	○	
				巴松	○	○	
				管乐(铜管)	圆号	○	○
					小号	○	○
					次中音长号	○	○
					低音长号	○	○
			打击乐		○	○	
			声乐专业		○	○	
			作曲专业(古典)		○	○	
			国乐专业	器乐(管乐)	笛	○	○
					大琴	○	○
					奚琴	○	○
					牙箏	○	○
					小金·短箫	○	○
				器乐(弦乐)	玄琴	○	○
					伽倻琴	○	○
				器乐(打击乐)	杖鼓·锣	○	○
					正歌	○	○
				声乐	韩国清唱	○	○
					京西道唱	○	○
理论		○		○			
作曲		○	○				

2. 天安校区

学院	系列	招生专业			插班	
					大二	大三
外国语学院	人文	亚洲中东学部	中国学专业	○	○	
			日本学专业	○	○	
			蒙古学专业	○	○	
			中东学专业	○	○	
			越南学专业	○	○	
		欧洲中南美学部	德国学专业	○	○	
			法国学专业	○	○	
			西班牙中南美学专业	○	○	
			俄罗斯学专业	○	○	
			葡萄牙巴西学专业	○	○	
			英语系		○	○
		国际韩语系		○	○	

V. 报名资格

学院	系列	招生专业		插班		
				大二	大三	
生物融合学院	自然	生命资源学部	食品生命工学专业	○	○	
			动物生命工学专业	○	○	
			环境园艺学专业	○	○	
			绿植造景学专业	○	○	
科学技术学院	自然	生物医学科学学部	生命科学专业	○	○	
			微生物学专业	○	○	
		食品工学系	○	○		
		数学系	○	○		
		物理学系	○	○		
		化学系	○	○		
		食品营养学系	○	○		
		新材料工学学系	○	○		
		能源工学系	○	○		
		经营工学系	○	○		
艺术学院	艺能	美术学部*	工艺(金属·纤维)专业	○	○	
			东洋画专业	○	○	
			西洋画专业	○	○	
			雕塑专业	○	○	
		文艺创作系	○	○		
		新潮音乐学部*	音乐技术专业	电子音乐作曲	○	○
				音乐技术与表演	○	○
			爵士表演专业	爵士钢琴	○	○
				爵士贝司	○	○
				爵士鼓	○	○
爵士吉他/管弦乐	○			○		
唱作人专业	○	○				
体育学院	体育	生活体育学系	○	○		
		体育经营学系	○	○		
		国际体育学部	运动处方康复专业	○	○	
			跆拳道专业	○	○	
公共人才学院	人文	公共政策学系	○	○		
		社会福祉学系	○	○		
		食品资源经济学系	○	○		
保健科学院	人文	保健行政学系	○	○		

[注意事项]

- ※ * 标识的专业需提交艺考材料(视频或作品集)
- ※ 招生专业栏目里, 括号“[]”为专业的细分方向
- ※ 师范学院不招外国留学生
- ※ 申请国乐专业时需提前联系国际教育1组, 确认细分专业后申请
- ※ 建筑学专业(5年制)新生为进行建筑学教育认证(KAAB)将会被分配到“建筑学教育认证课程”, 工学院的机械工学系, 高分子系统工学科, 高分子工学专业新生为进行工学认证(ABEEK), 将会被分配到“工学专业教育课程”

区分	报名资格	学历要求
新生		完成小学, 初中, 高中十二年全部教育课程, 韩国国内外高中毕业(或即将毕业)者
插班	2年级插班	父母均为外国人 - 韩国国内正式4年制大学里, 已经完成(或即将完成)1年(2个学期)并且已获得(或即将获得)学分在33分以上者 - 国外正式4年制大学里完成(或即将完成)1年(2个学期), 并且取得了获得学士学位所需基本学分的1/4以上者 - 国内外正式大专院校毕业(或即将毕业)者
	3年级插班	- 韩国国内正式4年制大学里, 已经完成(或即将完成)2年(4个学期) 并且已获得(或即将获得)学分在65分以上者 - 国外正式4年制大学里完成(或即将完成)2年(4个学期), 并且取得了获得学士学位所需基本学分的1/2以上者 - 国内外正式大专院校毕业(或即将毕业)者

1. 报名注意事项

- ※ 学校生活档案中如有校园暴力记录时不可申请(只限于在韩国高中毕业生)
- ※ 不可同时申请竹田校区与天安校区
- ※ 多种国籍者及无国籍者不可申请
- ※ 所属国家法律规定正规学历认证的学校毕业生才有资格申请
- ※ 自学考试, 家庭教育, 网络教育等相关学历不可申请
- ※ 如果是韩裔外国人, 其父母和申请人必须在开始接受相当于韩国高中课程的教育之前取得外国公民身份。
- ※ 被外国人收养并取得外国国籍的申请人只有在开始上小学之前取得外国国籍才有资格申请。(但必须要提交丧失韩国国籍的证明)
- ※ 插班生的学分认证方式: 本校根据前籍大学的专业和已修科目来决定认证学分, 所得认证学分不足的情况下, 可能无法在正规学期内毕业。

2. 语言标准

区分	系列	报名资格(符合下列任意一项者)
韩语授课(大一新生)	国际基础教育学部 (人文社会系列, 自然工学系列, 艺体能系列) 电影表演艺术系	1. TOPIK(PBT/ IBT) 3级以上成绩持有者 2. TOPIK(PBT/ IBT) 未持有3级以上时可参加学校线上韩语考试者 3. 檀国大学国际教育中心韩语研修3阶段及以上已修者(包含可提交檀国大学国际教育中心韩语研修4阶段及以上成绩证书的申请者) 4. DKU认证的海外韩语教育机构6个月以上已修者 5. 政府开设的世宗学堂韩国语中级1以上已修者
韩语授课(插班生)	所有学科	1. TOPIK(PBT/ IBT) 3级以上成绩持有者 2. 檀国大学国际教育中心韩语研修3阶段及以上已修者(包含可提交檀国大学国际教育中心韩语研修4阶段及以上成绩证书的申请者) 3. DKU认证的海外韩语教育机构6个月以上已修者 4. 政府开设的世宗学堂韩国语中级1以上已修者
英语授课(新生&插班生)	国际经营学科 移动通信系统工学系 生物材料融合工学系 韩国学系	1. TOEFL iBT 71(3.5) 以上 或者 IELTS 5.5 以上成绩持有者 2. 国籍为以英语为母语的国家或所在高中是以英语为母语国家的(预)毕业生

- ※ 只承认以报名开始日为基准, 有效期内的语言成绩单(但报名期间内公布的成绩也可)
- ※ 插班生如在最终合格者发表前预计可以达到TOPIK(PBT/IBT)3级及以上的话可以申请(但必须在成绩发表后提交TOPIK(PBT/IBT)3级及以上的成绩单, 未提交时视为不合格)

VI. 审核方法

3. 其他报名资格

申请类别	对象	报名资格
新生	获得国家政府奖学生,姊妹学校校长(院长)推荐者	韩语水平考试TOPIK(PBT/IBT)1级以上也可申请(无需进行线上韩语考试)
插班生	天安校区艺能,体育领域申请者(新潮音乐系除外)	在之前的大学里修习过相同专业

※ 出身学校在本国无法被认证为正规大学的学生,不可申请插班

1. 审核项目及所占比率

区分	报名资格(语言基准)	阶段	审查项目及所占比率(%)	
			线上韩语考试	材料和艺考审查
韩语授课 (新生&插班生)	1. TOPIK(PBT/IBT) 3级以上成绩持有者 2. 檀国大学国际教育中心韩语研修3阶段及以上已修者(包含可提交檀国大学国际教育中心韩语研修4阶段及以上成绩证书的申请者) 3. DKU认证的海外韩语教育机构6个月以上已修者 4. 政府开设的世宗学堂韩国语中级1以上已修者	1阶段	PASS	-
		2阶段	-	100%(P/F)
韩语授课 (新生)	未持有TOPIK 3级以上的申请者可参加学校线上韩语考试	1阶段	100%(P/F)	-
		2阶段	-	100%(P/F)
英语授课 (新生&插班生)	1. TOEFL iBT 71(3.5) 以上 或者 IELTS 5.5 以上成绩持有者 2. 国籍为以英语为母语国家或所在高中是以英语为母语的(预)毕业生	1阶段	PASS	-
		2阶段	-	100%(P/F)

※ 线上韩语考试应试者中仅针对第一阶段合格者进行第二阶段材料和艺考审核

※ 线上韩语考试: 相当于韩国语能力考试(TOPIK)的口语考试,合格标准为60分以上(满分100分基准)(线上韩语考试免试对象: 国家奖学金)

※ 艺考审查仅限艺能领域学科(艺术大学文艺创作专业除外)

※ 在韩国高中毕业的学生中学校生活档案里如有校园暴力记录的情况不可申请

2. 艺考具体事项

区分	具体事项								
提交对象	<ul style="list-style-type: none"> 艺能类学科申请者(包含插班生及大二进入专业) * 艺术大学文艺创作专业除外 								
评价方式	作品集评价								
评价材料	视频(USB)或作品集(实物或USB)								
提交材料	<p>自由形式提交本人申请的学科及相关专业作品(作品集, 作品照片,演奏或表演视频等)</p> <p>※ 各专业具体要求请参照下表</p> <ul style="list-style-type: none"> - 实物要求: A4尺寸(5张以内) - 文件要求: PDF(5页以内) 或 视频文件(1个,建议3分钟左右)储存在USB中 <p>提交视频时,必须在开始的时候展示本人的面部和护照信息页的特写,否则将视为不合格作品(且只认证一个月内制作的视频材料),建议3分钟左右</p> <ul style="list-style-type: none"> - 各学科具体要求 <table border="1"> <thead> <tr> <th>专业</th> <th>具体要求</th> </tr> </thead> <tbody> <tr> <td> 电影表演艺术系(演技) 公演电影学部 话剧(演技)专业 </td> <td> 演技(视频 1个) 1. 建议使用韩语(可以使用母语,但使用母语时务必要加韩语字幕) 2. 建议像素1920*1080 以上 3. 不允许叠加视频特殊效果 4. 选择表演作品(电视剧,电影,戏剧)中的一个场面(音乐剧除外) - 没有对手戏的1人台词场面 - 建议分量最少40秒 ~ 最多90秒 </td> </tr> <tr> <td> 电影表演艺术系(电影) 公演电影学部 电影专业, 话剧(演出)专业 </td> <td> 自我介绍(视频 1个) 1. 建议使用韩语(可以使用母语,但母语使用时务必要加韩语字幕) 2. 建议像素1920*1080 以上 3. 不允许叠加视频特殊效果 4. 拍摄构图: 正面直视镜头说话的视频 - 时间建议最少120秒, 最多180秒 </td> </tr> <tr> <td> 公演电影学部, 音乐剧(演技)专业 </td> <td> 自我介绍(视频)和演技视频, 建议各3分钟左右 </td> </tr> </tbody> </table>	专业	具体要求	电影表演艺术系(演技) 公演电影学部 话剧(演技)专业	演技(视频 1个) 1. 建议使用韩语(可以使用母语,但使用母语时务必要加韩语字幕) 2. 建议像素1920*1080 以上 3. 不允许叠加视频特殊效果 4. 选择表演作品(电视剧,电影,戏剧)中的一个场面(音乐剧除外) - 没有对手戏的1人台词场面 - 建议分量最少40秒 ~ 最多90秒	电影表演艺术系(电影) 公演电影学部 电影专业, 话剧(演出)专业	自我介绍(视频 1个) 1. 建议使用韩语(可以使用母语,但母语使用时务必要加韩语字幕) 2. 建议像素1920*1080 以上 3. 不允许叠加视频特殊效果 4. 拍摄构图: 正面直视镜头说话的视频 - 时间建议最少120秒, 最多180秒	公演电影学部, 音乐剧(演技)专业	自我介绍(视频)和演技视频, 建议各3分钟左右
专业	具体要求								
电影表演艺术系(演技) 公演电影学部 话剧(演技)专业	演技(视频 1个) 1. 建议使用韩语(可以使用母语,但使用母语时务必要加韩语字幕) 2. 建议像素1920*1080 以上 3. 不允许叠加视频特殊效果 4. 选择表演作品(电视剧,电影,戏剧)中的一个场面(音乐剧除外) - 没有对手戏的1人台词场面 - 建议分量最少40秒 ~ 最多90秒								
电影表演艺术系(电影) 公演电影学部 电影专业, 话剧(演出)专业	自我介绍(视频 1个) 1. 建议使用韩语(可以使用母语,但母语使用时务必要加韩语字幕) 2. 建议像素1920*1080 以上 3. 不允许叠加视频特殊效果 4. 拍摄构图: 正面直视镜头说话的视频 - 时间建议最少120秒, 最多180秒								
公演电影学部, 音乐剧(演技)专业	自我介绍(视频)和演技视频, 建议各3分钟左右								

区分	具体事项		
提交材料	音乐学部	钢琴专业	脱谱演奏节奏快的自选曲一曲
		管弦乐专业	脱谱演奏节奏快的自选曲一曲
		声乐专业	意大利或德国曲目(建议脱谱) 择1, 建议3分钟左右
		作曲专业	提交一曲本人作曲的钢琴曲(实用音乐除外)音源文件和乐谱文件(PDF)
		国乐专业	韩国或本国的传统器乐或声乐(建议脱谱) 择1, 建议3分钟左右
	陶艺专业 视觉传达设计专业 服装产业设计专业		1. 提交自由主题的独创画作5幅, 包括2幅素描(精细描写) 2. A4尺寸(横向, 纵向均可)的PDF或JPG文件 3. 但数码作品须标注'数码创作图象' 4. 不可提交使用人工智能创作的作品
	舞蹈专业		自我介绍视频和舞蹈视频, 建议各3分钟左右(自我介绍建议使用韩语)
	美术学部	工艺(金属·纤维)专业	PDF形式提交5幅A4尺寸的自由作品
		东洋画专业	
		西洋画专业	
		雕塑专业	PDF形式提交3张A4尺寸的立体雕塑作品照片
	新潮音乐学部 音乐技巧专业		自由曲(自选乐器) 1曲, 建议3分钟左右
	新潮音乐学部 爵士表演专业		无伴奏演奏 1曲, 建议3分钟左右
	新潮音乐学部 唱作人专业		本人亲自伴奏演唱 1曲, 建议3分钟左右

※ DKU 艺能系留学生专业能力现场评价合格证书可代替实际技能审核材料提交

3. 线上韩语考试说明

- 对象: 报名时语言等级选择'韩国语线上考试'的申请者
- 日期:
 - 1批: 2026. 05. 02(六) 10:00 ~
 - 2批: 2026. 06. 27(六) 10:00 ~
- 出题类型: 遵循韩语水平考试(TOPIK)进行在线口语考试
- 合格标准: 获得60分以上为合格(满分100分)
- 免试对象: 国家奖学生, 姊妹大学(院)长推荐者中具备韩国语能力考试(TOPIK)1级以上成绩者
- 全体线上韩语考试应试考生都必须参加试音, 未参加试音时, 视为放弃考试资格

4. 审核标准

- 根据招生标准与程序, 符合条件予以合格
- 未达到报名资格者, 材料不完整者, 作弊者, 不能证明其身份者均不是审核对象
 - ※ 学历认证材料未提交者, 将不能通过一阶段审核
- 线上韩语考试缺考或考官平均分未满60分(100分为满分), 将不能通过一阶段审核
- 艺考学生若为以下情况时, 将不能通过第一阶段审核

1. 未提交艺考材料
2. 未满足艺考材料的具体要求
3. 考官平均分低于60分

- 5) 对于招生指南里没有明确提到的事项, 根据外国新, 插班生选拔的基本原则进行处理

1. 报名时间

- 1批: 2026. 04. 03(五) 10:00 ~ 17(五) 17:00
- 2批: 2026. 06. 01(一) 10:00 ~ 16(二) 17:00



2. 报名费用

区分	报名费		报名费返还
全专业(艺能除外)	1阶段	60,000韩元	※ 韩语考试不合格者, 第2阶段报考费将会被一次性退还到提交申请书时填写的银行账户。 ※ 接收报考费的银行账户必须是可用的银行账户, 请确认后再填写 ※ 报名费退还到海外账户时, 银行将收取手续费, 实际退款金额将少于第2阶段报考费
	2阶段	60,000韩元	
	合计	120,000韩元	
艺能专业 ^{1) 2)}	1阶段	60,000韩元	
	2阶段	100,000韩元	
	合计	160,000韩元	

- 1) 包括申请电影表演艺术系, 国际基础教育学部中大二进入专业为艺能专业的新生及艺能专业插班生
 - 2) 艺术大学文艺创作专业除外
- ※ 报名费结算后不可申请退款

VIII. 提交材料

提交时间	1批: 2026. 04. 23(四)截止 2批: 2026. 06. 19(五)截止
提交方法	在报考网站上打印提交材料用封皮后,粘在信封上以挂号邮寄方式提交
提交地点	(16890) 경기도 용인시 수지구 죽전로 152 국제관 317호 단국대학교 국제처 국제교육1팀

提交材料	新生	插班生	备注
① 入学志愿书	○	○	- 本人签名后提交
② 高中毕业(预毕业)证明书1份	○		- 中国大陆普高(预)毕业生请参照提交材料注意事项 - 中国港澳台及其他国家高中(预)毕业生请提交海牙或领事认证原件(韩文或英文)
③ 高中成绩证明书1份	○		- 提交翻译公证 或 领事认证 或 海牙认证原件(韩文或英文)
④ 高中学校生活档案(仅限适用者)	○		- 仅限就读韩国高中生
⑤ 前籍大学毕业(预毕业)证明书或在籍(在学, 休学, 开除)证明书1份		○	<中国大陆大学毕业> - 毕业(预毕业)证明书或在籍(在读, 休学, 退学)证明书: 提交学信网上认证书打印件(英语) 或 领事认证(韩语或英语)或海牙认证原件 - 成绩证明书*: 提交翻译公证 或 领事认证(韩文或英文) 或 海牙认证原件
⑥ 前籍大学成绩证明1份		○	<中国港澳台和其他国家大学毕业> - 提交海牙认证或领事认证原件(韩语或英语)
⑦ 前籍大学毕业学分标示材料		○	- 提交标明前籍大学/大专(所属学科)所需的毕业学分和已修学分韩语或英语材料(可提交学校官网的打印件或前籍大学/大专的确认书) - 四年制本科(预)毕业或专科(预)毕业生提交(预)毕业证明即可
⑧ 檀国大学国际教育中心成绩证明书(仅限适用者)	○	○	- 檀国大学国际教育中心韩语研修3阶段及以上已修者(包含可提交檀国大学国际教育中心韩语研修4阶段及以上成绩证书的申请者)
⑨ DKU认证的海外韩语教育机构结业证(仅限适用者)	○	○	- 6个月以上已修者
⑩ 海外高中负责人推荐信(仅限适用者)	○	○	- 仅限和檀国大学协约的海外高中
⑪ 申请者护照复印件1份	○	○	- 本人护照剩余的有效期至少有1年以上
⑫ 外国国籍证明书1份(身份证或护照复印件)	○	○	- 申请者与父母双方均须提交
⑬ 亲属关系公证书原件 ※ 无法提交亲属关系公证书的中国留学生可用户口本公证代替(但仅限父母及本人在一个户口本且父母一方为户主的情况下)	○	○	- 国外政府机构所发放的亲属关系证明书 - 父母离异或者去世,需额外提交证明材料 - 公证书内必须附有英文或韩文公证内容 - 无法提交父母的离婚或去世证明时,可依据其他相应材料进行申请资格认定
⑭ 韩国法务部签发外国人登录证复印件1份	○	○	- 持有者提交
⑮ 有关财政担保材料*各1份	○	○	- 提交本人或父母名义的韩国境内或境外银行发行的存款证明(仅限已缴纳学费的学生在申请标准入学许可时提交, 仅认可签证申请前30天发放的) - D4签证持有者必须提交韩国银行发行的本人名义存款证明 - 为确认财政能力,可能追加要求提交一段时间内的存款明细 - 新生提交高中学历调查同意书, 插班生提交最终大学学历调查同意书
⑯ 学历调查同意书*各1份	○	○	
⑰ 韩国语能力考(PBT/IBT)成绩证明书或世宗学堂已修证	○	○	- 持有者提交
⑱ TOPIK(PBT/IBT)报名收据或准考证		○	- 仅报名TOPIK的插班生提交
⑲ 出入境情况证明书1份	○	○	- 在韩国居住者提交(D4, D2, F签证持有者必须提交)
⑳ TOEFL iBT/IELTS成绩单提交1份	○	○	- 申请英语授课者提交
㉑ 宿舍申请书1份	○	○	- 申请宿舍者提交
㉒ 艺考材料(视频或作品集)	○	○	- 仅艺能领域的申请者提交(艺术大学文艺创作专业除外) - DKU艺能类留学生专业能力现场评价合格证书可代替艺考材料提交

- ※ 所有提交材料线上报名开始日期为基准1年内发放的材料均视为有效(海牙认证或领事认证的学籍相关材料及中国学信网出具学历认证材料有效期为2年)
- ※ 提交由所属高中或大学开具的韩语或英语成绩证明原件时,不需要再做海牙认证,领事认证或翻译公证
- ※ 所有材料必须按照顺序整理后提交
- ※ 中国(包括港澳台地区)申请者必须本人添加 dankook_global微信
- ※ 所有的材料原则上需提交原件,提交复印件的情况需发证机关或国际教育1组做原件对照
- ※ 海外申请者务必咨询后再报名(为取得入境签证,可能需提交附加材料)
- ※ 只认证以报名开始日为准的有效期内语言成绩单(包括报名期间内公布的成绩)
- ※ 得到本国政府提供的国家奖学金的学生还须提交有关奖学金的证明书
- ※ ★ 标志的文件, 请缴纳申请费用之后在官网(<http://ipsi.dankook.ac.kr>)下载并填写
- ※ 在正规四年制大学里一年以上的教育课程结业者必须提交相关证明(要包括毕业所需的学期,已修学分,为取得学士学位的最低学分等)
- ※ 成绩证明书中必须涵盖所有学期,如有缺少成绩的学期,需提交由前籍学校开具的盖有公章的说明原件(非韩语或英语时需提交原件和翻译公证书)
- ※ 国外高中毕业生无需提交高中学校生活档案

1. 提交材料时注意事项

1. (预)毕业证明书

区别	对象	提交材料	
大一 新生	中国大陆普高	1. 毕业生: 学信网学历认证(英文) 2. 预毕业生: 预毕业证明领事认证原本 或 海牙认证原本	
	中国大陆 职业学校 毕业生	普通中专	1. 网上认证 A. 地方教育局(厅)发行的(预)毕业证明,可在网络上确认 -> 需要驻中大韩民国领事认证或海牙认证 2. 线下发行 A. 地方教育局(厅)发行的(预)毕业证明书 -> 需要驻中大韩民国领事认证或海牙认证 + 学校信息确认书* B. 学校自行发行的(预)毕业证明书 -> 省教育厅(市教育局)认证 -> 需要驻中大韩民国领事认证或海牙认证 + 学校信息确认书*
		职业高中	择 1
	技工学校	从人力资源和社会保障部的官网(http://www.mohrss.gov.cn/)查找的结果(只认证可在线查询学历的学生) -> 需要驻中大韩民国领事认证或海牙认证	
	中国大陆其他高中同等学力认证学校的毕业生	学校自行发行的毕业证书 -> 驻中大韩民国领事认证或海牙认证 + 办学许可证复印件(无需公证) * 办学许可证是事业单位法人证书或民办学校办学许可证	
大二 大三 插班	全体插班生	1. (大专)本科学位(预)取得者: (大专)本科毕业证书 A. 中国大陆(大专)大学: 学信网英文学历认证 B. 韩国(大专)大学: 毕业证明书原件 C. 中国港澳台或其他国家(大专)大学: 领事认证或海牙认证原本 2. 4年制大学在读(休学)生: 高中学历证明+本科在学(休学)证明书 A. 提交学信网英文学历报告(非中国大陆情况,提交领事认证或海牙认证) B. 中国大陆的中等职业学校或其他高中同等学力认证学校毕业生, 请按照新生的追加提交材料的要求提交	

★ 标注的材料,请在网申网站(<http://jinhakapply.com>)下载并填写

→ 大一新生中,高中预毕业生在合格后,提交高中毕业证书后,才可以发放标准入学书(学信网英文学历报告 或 海牙认证 或 领事认证)

→ 插班生中,提交预毕业证明或预结业证明者,需提交前大学的毕业证明书或结业证明书,才可发放标准入学书(学信网英文学历报告 或 海牙认证 或 领事认证)

IX. 报名须知

2. 提交英语或韩语以外的申请材料且在私立翻译机构进行英语或韩语翻译时务必提供翻译者确认书及翻译者身份证复印件(无需提供翻译者确认书及翻译者身份证公证件)
3. 有提前毕业, 跳级, 成绩及在学记录遗失等特殊情况, 需提交相关教育机关所发放的事由证明文件
4. 提交的材料上名字与实际使用姓名不符时, 需提交相关国家签发的本人证明文件
5. 材料审核期间, 根据实际情况本校有权利要求学生提交相关补充材料
6. 所有提交的材料均不返还
7. 财政证明相关材料

类别	提交材料
报名者本人或其父母为担保人时	<ul style="list-style-type: none"> • 财政担保书(指定样式)1份 • 申请者本人或其父母名义的国内外银行存款余额证明书(须存20,000,000韩元以上或等值金额)1份 • 为确认财政能力, 可能追加要求提交一段时间内的存款明细
从外部机构得到奖学金时	<ul style="list-style-type: none"> • 奖学金证明书(发放奖学金的机关签发)1份
存款证明提交时间	<ul style="list-style-type: none"> • 仅限已缴纳学费的学生在申请标准入学许可时提交, 且仅认可签证申请日前30天发放的)

8. 合格后, 在申请D-2签证(或在韩变更)时, 根据所属大韩民国领事馆(或出入境外国人厅)的规定, 可能需要提供学历认证书, 存款证明等材料, 请另行准备

2. 海牙认证公约相关材料的提交

○ 海牙认证公约

为了便于在加入协定的国家之间进行公文的相互认证, 废除外国馆的领事确认等复杂的认证程序, 而是以公文发行国家确认(Legalization)的内容为主要内容的多边协议。

※ 名称: Convention Abolishing the Requirement of Legalization for Foreign Public Document(关于取消外国公文认证要求的公约)

提交方法: 在相关国家政府(韩国外交通商部)指定的机构得到海牙认证确认后, 与确认书一起提交

1. 线上报名

1. 入学申请书必须由学生本人填写
2. 校方不退还申请者提交的材料(包括报名费用)。报名结束(报名费缴纳完毕)之后, 报考者不能更改入学申请书的内容或取消申请。故报考前应熟悉了解招生简章, 缴费之前应再次确认其内容
3. 学生登录指定申请网站并缴纳报考费后, 收到准考证号, 报名自此生效。应考生需打印准考证, 考试当天应携带准考证, 身份证(护照, 外国人(居民)登记证)参加考试
4. 填写入学申请书时要特别注意防止误填或遗漏等, 填写内容中因输入错误(漏掉)等发生的所有问题均由考生本人负责, 不由大学负责
5. 最终合格者中有追加提交语言成绩单的学生需在2026年6月2日14:00前提交, 最新语言成绩将反应到对应的奖学金(截止时间过后将无法提交)
6. 准考证丢失时需在报名网站重新打印
7. 入学申请书中填写(输入)的联系方式如在录取期间发生变更时, 应立即联系竹田校区国际处国际教育1组进行更改, 对入学申请书中记载的联系方式错误或联系不上而发生的所有损失, 将由学生本人承担
8. 遗传性疾病患者, 具有危害性的传染性疾病患者, 先天性疾病患者或如无第三者的帮助无法自理者(包括上课, 实验, 实习)均不可申请
9. 其他详情请参照招生报名网站的介绍事项

2. 提交材料

1. 除第二项及第三项之外所有材料有效期间为线上报名开始日期为基准1年内发放的材料
2. 进行海牙认证或领事认证的学籍相关材料, 中国学信网学历认证材料有效期为2年
3. 存款证明仅限已缴纳学费者申请标准入学许可时提交一次, 且仅认证签证申请日前30天内开具的(开具时需开具两份, 一份提交给本校, 一份用于办理签证)
4. 如入学申请书及提交材料里的内容不符事实, 或如以非正当手段(提交材料的伪造·变造, 替考等)获得录取, 或入学我校之前无法毕业(结业)于前籍学校, 即使已得入学批准, 也将被取消录取资格
5. 如果韩国法务部出入境管理所或者在外领事机关不予发放签证的话, 即使最终合格也将被取消入学资格。此类情况学校不承担任何责任
6. 如果校方向申请者要求学历调查, 申请者必须予以配合

3. 入学考试相关

1. 本招生简章中没有明示的事项, 将根据新生选拔准则进行处理。另外, 考试成绩一律不公开
2. 线上韩语考试通过ZOOM进行
3. 考生考试当日除了可以连接ZOOM的电子产品(电脑, 手机)外不能携带任何无线通讯设备及电子产品进入考场。如违反此律, 则视为作弊者, 取消考试资格
4. 考生考试当日必须出示准考证与身份证明, 如护照, 本国身份证, 或外国人登记证



X. 奖学金及学费指南

4. 合格者通知及登录相关

- 合格者发表于本校官网“招生指南”(http://ipsi.dankook.ac.kr), 不进行个别通知
查询方法: 檀国大学官网 → 입학안내 → 학부입학 바로가기 → 죽전/천안 캠퍼스 바로가기 → 합격자조회
- 合格者需认真阅读“合格者指南”
- 所有通知通过本校官网“招生指南”统一发布(http://ipsi.dankook.ac.kr)
- 学费仅限韩币缴纳
- 插班生在前大学是在学或者休学的状态的情况, 需在2026年8月28日(五)前完成退学处理(包括檀国大学学生)

5. 毕业条件

- 最迟必须在毕业的前一个学期提交TOPIK4级以上证明书, 才能取得毕业资格(英语授课专业除外)
- 插班生: 本校是根据前身大学的专业和已修科目来决定认证学分的, 所得认证学分不足的情况下, 可能无法在正规学期内按时毕业

6. 其他

- 根据《国民健康保险法》及《同行施行规则》, 从2021年3月开始, 外国人留学生和其他外国人一样, 将义务加入国民健康保险。
投保金额等详细内容仅限于合格者, 将另行通知
- 本招生简章的所有事项不会进行另外通知, 请准确熟知公告, 因未熟读公告而造成的问题由申请者本人承担责任
- 入学后一切事宜按照学校相关法律法规处理

1. 新生&插班生奖学金

<韩语授课>

区分	奖学金	
TOPIK(PBT/IBT)6级取得者(新生&插班生)	学费的60%(4年), 宿舍费(4年) 但前一个学期学分需为3.7以上	
TOPIK(PBT/IBT)4级, 5级取得者 或 世宗学堂 韩国语中级2 以上已修者(新生&插班生)	学费的50%(1学期), 宿舍费(1学期)	
TOPIK(PBT/IBT)3级取得者或 世宗学堂 韩国语中级1 以上已修者(新生&插班生)	学费的30%(1学期), 宿舍费(1学期)	
与檀国大学协约的海外高中学校等合作机构负责人推荐的学生(新生)	学费的20%(1学期), 宿舍费(1学期)	
DKU认证的海外韩语教育机构6个月以上已修者(新生&插班生) 檀国大学国际教育中心语学研修课程3阶段以上已修者 (或檀国大学国际教育中心语学研修课程4阶段成绩单可提交者)(新生&插班生)	学费的20%(1学期), 宿舍费(1学期)	
线上韩语考试合格者(新生)	本校语学院研修者 (6个月课程及以上)	学费的20%(1学期), 宿舍费(1学期)
	本校语学院研修者(6个月未滿), 或非语学院生	学费的15%(1学期), 宿舍费(1学期)

- ※ 英语授课申请者除外
- ※ 不包括所属国政府奖学金获得者
- ※ 奖学金标准及金额可能随学校奖学金制度有所变化
- ※ 生活馆奖学金只适用于入住4人室
- ※ 2人间宿舍选拔入住, 但需自费申请

<英语授课> ※ 26. 1. 21. 以后的考生TOEFL iBT 分数适用括号内1-6分的成绩体系

对象	奖学金标准	奖学金
持有英语成绩者	TOEFL Score iBT 71以上 或者 IELTS 5.5以上(TOEFL iBT 3.5)	免除50%课程费 (一学期)
	TOEFL Score iBT 80分以上 或者 IELTS 6.5以上 (TOEFL iBT 4.5)	免除60%课程费 (一学期)
	TOEFL Score iBT 105分以上 或者 IELTS 7.0以上(TOEFL iBT 5)	免除70%课程费 (一学期)
	TOEFL Score iBT 110分以上 或者 IELTS 7.5以上(TOEFL iBT 5.5)	课程费全免+宿舍费(1学期)
未持有英语成绩者	国籍是以英语为母语的国家	免除70%课程费 (一学期)
	高中所在地为英语为母语国家(预)毕业生	免除30%课程费 (一学期)
* 母语为英文的国家: 美国, 加拿大, 英语, 爱尔兰, 澳大利亚, 新西兰		

- ※ 不包括所属国政府奖学金获得者
- ※ 奖学金标准及金额可能随学校奖学金制度有所变化
- ※ 生活馆奖学金只适用于入住4人室
- ※ 2人间宿舍选拔入住, 但需自费申请

2. 在校生奖学金

<韩语授课>

区分	TOPIK(PBT/IBT)及世宗学堂			备注
	未持有或2级及以下	TOPIK3级或世宗学堂中级1已修者 大一·大二	TOPIK4级或世宗学堂中级2以上已修者 大三·大四	
前一学期最高分学生	-	-	-	全额学费 & 住宿费
前一学期均分 4.0以上	学费20%减免 & 住宿费	学费50%减免 & 住宿费	学费20%减免 & 住宿费	学费60%减免 & 住宿费
前一学期均分 3.5~4.0(未满足)	学费15%减免 & 住宿费	学费40%减免 & 住宿费	学费15%减免 & 住宿费	学费50%减免 & 住宿费
前一学期均分 3.0~3.5(未满足)	学费10%减免 & 住宿费	学费30%减免 & 住宿费	学费10%减免 & 住宿费	学费40%减免 & 住宿费
前一学期均分 2.5~3.0(未满足)	-	住宿费	-	学费30%减免 & 住宿费

※ 生活补助金(住宿费的80%)适用于入学1年后
 ※ 注,因为个人原因没有入住宿舍将不被补助
 ※ 宿舍入住黑名单人员 不适用住宿奖学金 和生活补助金

<英语授课>

对象	区分	奖学金	类别	备注
国际经营学科 移动通信系统工学系 生物材料融合工学系 韩国学系	前一学期均分 4.3以上	学费 100%	国际人才	
	前一学期均分 4.0~4.3	学费 70%		
	前一学期均分 3.5~4.0	学费 50%		
	前一学期均分 3.0~3.5	学费 30%		
KOICA支援国家 或 UN LDC指定国家 出身者	前一学期均分 2.0~3.0	学费 20%	SDGs 国际奖学金	※ 优先适用国际人才奖学金成绩标准, 不符合上述条件时发放 ※ 限KOICA支援国家 或 UN LDC指定国家提供奖学金(适用发放奖学金的时间标准)

3. TOPIK 奖励金

区分	奖励金
大一学年中参加TOPIK考试的学生	报销考试费
大一学年中首次取得4级及以上的学生	500,000韩元
大二~大三学年中首次取得4级及以上的学生	300,000韩元

※ TOPIK奖励金不可重复获得

4. 新生学费

学院	新入招生专业	学费 (入学注册费)	学费	
PRIMUS国际学院	国际经营系	180,000	6,557,000	
	韩国学系		6,992,000	
	韩国学系		6,557,000	
	生物材料融合工学系		6,992,000	
	电影表演艺术系		5,968,000	
	国际基础教育学部		人文社会系列	4,350,000
			自然工学系列	5,728,000
			艺体能系列	5,968,000

※ 报名申请国际基础教育学部的学生, 第一学年适用于学部内系列(人文社会, 自然工学, 艺体能)的学费标准; 自第二学年起, 适用进入所属专业的学费标准(进入大二专业后学费可能有所变动)

5. 插班生学费

学费分类	插班招生专业	学费 (入学注册费)	学费
人文社会	竹田: 文科学院, 法学院, 社会科学学院(媒体与传播学部除外), 经营经济学院 天安: 外国语学院, 公共人才学院, 保健科学学院(保健行政学系), 艺术学院(文艺创作学科)	180,000	4,350,000
理科	竹田: 社会科学学院(媒体与传播学部) 软件融合学院(统计信息科学系) 天安: 科学技术学院(数学系)		5,133,000
体育	天安: 运动科学学院		5,267,000
工学	竹田: 工科学院, 软件融合学院(软件学系, 计算机工学学系) 天安: 科学技术学院(数学系除外), 生物融合学院		5,728,000
艺能	竹田: 音乐·艺术学院 天安: 艺术学院(文艺创作系除外)		5,968,000
国际学部 (人文社会)	竹田: PRIMUS国际学院 国际经营系, 韩国学系		6,557,000
国际学部(工学)	竹田: PRIMUS国际学院(移动通信系统工学系, 生物材料融合工学系)		6,992,000

1. 竹田校区

1) 设施规模

区分	房间现状	容纳人员
集贤斋	2人间 19个, 4人间 102个	446名
雄飞馆	1人间 6个, 2人间 534个	1,074名
真理馆	2人间 3个, 4人间 229个	922名

2) 咨询处：宿舍管理办公室 (☎ 031-8005-2906~7, 官网 domi.dankook.ac.kr)

2. 天安校区

1) 设施规模

区分	房间现状	容纳人员
檀雨馆	1人间 6个, 2人间 504个	1,014名
奉献馆	2人间 2个, 4人间 230个	924名

2) 咨询处：宿舍管理室(☎ 041-550-1162~4, 官网 chdomi.dankook.ac.kr)

3. 费用(2026年第一学期为参照)

1. 集贤斋(竹田校区)

入住类型		宿舍费用(韩元)	保证金(韩元)	缴纳金额(韩元)	备注
半年度 (168天)	2人间	2,130,300	-	2,130,300	包含6天折扣减免
	4人间	1,305,720		1,305,720	

2. 真理馆(竹田校区)

入住类型		宿舍费用(韩元)	保证金(韩元)	缴纳金额(韩元)	备注
半年度 (168天)	4人间	1,406,160	100,000	1,506,160	包含6天折扣减免

3. 奉献馆(天安校区)

入住类型		宿舍费用(韩元)	保证金(韩元)	缴纳金额(韩元)	备注
半年度 (168天)	4人间	1,406,160	100,000	1,506,160	包含6天折扣减免

※根据奖学金标准,宿舍费(4人间)可获得部分或全额减免

※宿舍费用以2026-1学期为参照, 2026-2学期可能会有变动

※宿舍申请者在提交材料时, 需要提交宿舍申请书, 『未提交时按未申请处理』

*合格后,在申请D-2签证(或在韩变更)时, 根据所属大韩民国领事馆(或出入境外国人厅)的规定, 可能需要提供学历认证书, 存款证明等材料, 请另行准备。

1. 语学研修(D-4签证)持有申请者

- 在申请本校的过程中, 持有D-4签证的申请人可以通过追加“语学研修课程”, 延长滞留期间。
- D-4签证持有合格者, 需在2026年8月初提交大学进修(D-2签证)变更所要材料。

※ 准备材料

1. 申请书(粘贴照片), 外国人登陆证(D-4)
2. 10万韩元收入印花, 3万5千韩元登陆证发行手续费(仅现金)
3. 护照复印件
4. 标准入学许可书
5. 学费缴纳收据
6. 最终学历材料
7. 语学院课程出席证明书
8. 存款证明书(必须为韩国国内银行发行的本人名义的存款证明)
9. 韩国国内滞留地材料

* 持有D-4签证的合格学生在D-2签证变更完成前不得离开韩国。

2. 韩国国外滞留者(D-2签证新签发申请者)

- 国际处通过邮箱发放标准入学许可书及檀国大学营业执照扫描件
- 前往所属管辖的大韩民国当领事馆或签证中心申请签证

※ 准备材料

1. 申请书(粘贴照片)
2. 护照原本和复印件
3. 檀国大学营业执照
4. 标准入学许可书
5. 最终学历认证材料
6. 财政能力证明材料

* 各地所需材料会有所不同, 申请签证前请务必咨询所属管辖大韩民国领事馆, 需亲自访问大使馆或签证中心申请

I. Application Schedule	64
II. Notice on Admission Units	65
III. Admission Units(Freshman)	66
IV. Admission Units(Transfer)	68
V. Eligibility and Requirements	71
VI. Evaluation Criteria	73
VII. Application Procedure	76
VIII. Required Documents	77
IX. Important Notes for Applicants	81
X. Scholarships and Tuition Fees	83
XI. On-Campus Dormitory	86
XII. Information for Visa Application	87
<Forms>	
● Official Agreement for Academic Verification	88
● Affidavit of Financial Support	89
● Dormitory Application Form	90
● Confirmation of School Information	91
● Certificate of Translator	92



* This admission guide is originally written in Korean and translated into English. The Korean admission guideline prevails over the English version if any conflicts occur in the interpretation.

Quick steps to studying at DKU



I . Application Schedule

Procedure	Schedule		Notes
Online Application	1st round	Fri, April 3 (10:00) ~ Fri, April 17 (17:00), 2026	All prospective students are required to apply through the online application system www.jinhakapply.com
	2nd round	Mon, June 1 (10:00) ~ Tue, June 16 (17:00), 2026	
Deadline for Document Submission (by Post or in-person)	1st round	Thu, April 23, 2026	After completing the online application and paying the application fee, all the required documents including printed application form should be submitted to the Office of International Affairs in person or by registered mail. (Mailing label could be printed out from the online application homepage) Failure in submitting the required documents by the deadline will result in the denial of admission.
	2nd round	Fri, June 19, 2026	
Online Korean Language Examination (Korean Language Proficiency Test) * Applicants for Korean track majors only	1st round	Sat, May 2 (10:00~), 2026	1. The Freshman Applicants who don't have the TOPIK level 3 or higher, are required to take the Online Korean Language Examination. 2. The details of the examination will be posted on the DKU admission website(http://ipsi.dankook.ac.kr) 5 days prior to the exam day. 3. The test verification slip and ID card (Passport, Certificate of alien registration) must be carried on the day of examination.
	2nd round	Sat, June 27 (10:00~), 2026	
Result Announcement of Online Korean Language Examination	1st round	Thu, May 7 (14:00), 2026	The result of the Online Korean Language Examination will be announced on the DKU admission website(http://ipsi.dankook.ac.kr).
	2nd round	Thu, July 2 (14:00), 2026	
Announcement of Final Result	1st round	Fri, May 22 (14:00), 2026	The final admission result will be announced on the DKU admission website(http://ipsi.dankook.ac.kr).
	2nd round	Fri, July 10 (14:00), 2026	
Tuition Payment	1st round	Mon, June 8 (9:00) ~ Fri, June 19 (16:00), 2026	1. Print out a letter of acceptance and tuition invoice from the DKU admission homepage 2. Failure in tuition payment will result in the revocation of acceptance. 3. The payment details and method will be informed on the DKU admission website.
	2nd round	Mon, July 13 (9:00) ~ Tue, July 21 (16:00), 2026	
Issuance of Certificate of Admission (COA)	1st round	Mon, June 22, 2026 ~	COA will be issued only after the full amount of tuition fee on the invoice is paid.
	2nd round	Wed, July 22, 2026 ~	

※ The above schedule may be subject to change with the prior notice on the DKU admission website.
 ※ All dates and times are based on Korea Standard Time (KST).



II . Notice on Admission Units

English Track

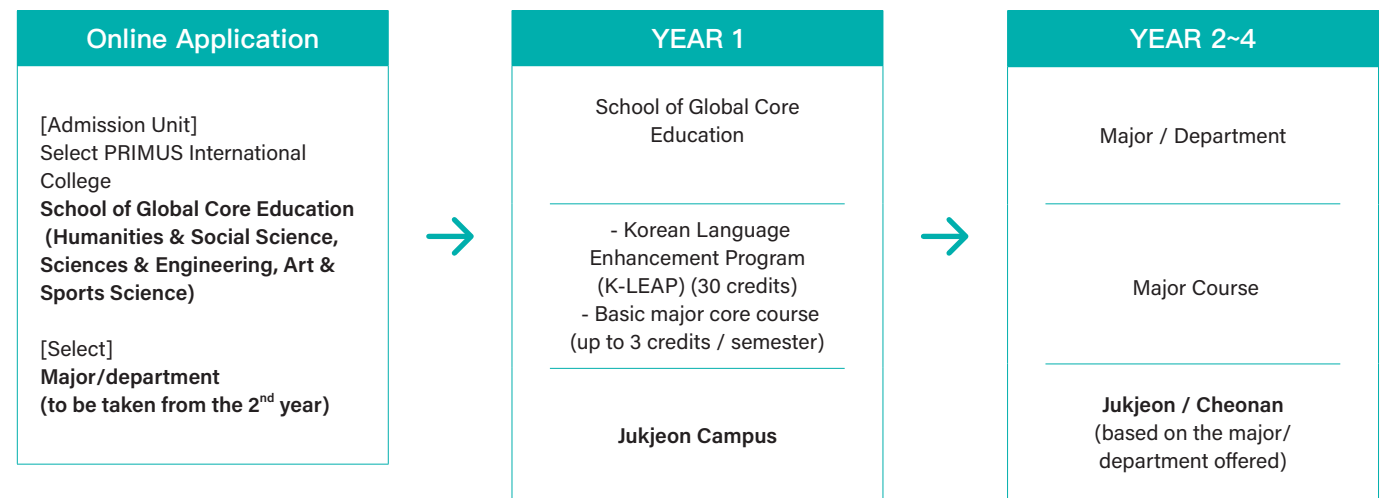
- Departments(majors) taught 100% in English
 - ▶ International Business Administration
 - ▶ Korean Studies
 - ▶ Mobile Systems Engineering
 - ▶ Biotechnology

Korean Track

- Department of Acting and Filmmaking exclusively for international students
 - 1) Offered courses based on current curriculum of the department of Theater and Film in line with international standards.
 - 2) In common with students in other majors of Korean track, it is required to take the Korean Language Enhancement Program(K-LEAP) and basic core courses.
 - 3) Important notes on selecting an admission unit for application.
 - Select department of Acting and Filmmaking in PRIMUS international College.

School of Global Core Education

- 1) All freshmen in Korean track programs will be admitted to their own department/major upon the completion of Global Core Education courses in the first year(1st ~ 2nd semester).
 - *Applicants for the department of Acting and Filmmaking will be directly admitted.
 - The credits earned(15 credits/semester, 30 credits a year) from Korean Language Enhance Program(K-LEAP) will be recognized as common electives.
 - Students are eligible to take up to 3 credits of basic core course from affiliated department/major for the each of 1st and 2nd semester.
- 2) Campus for the School of Global Core Education: Jukjeon Campus
 - Students with majors offered at Cheonan campus must complete the K-LEAP courses in the School of Global Core Education at Jukjeon Campus
- 3) Process for Bachelor's degree (Korean Track)



4) Not applicable to the applicants for transfer admission and English track.

III. Admission Unit (Freshman)

A. Admission Unit for Freshman

Campus	College	Track	Department / Area	
Jukjeon	PRIMUS International College	English	International Business Administration	
			Mobile Systems Engineering	
			Korean Studies	
			Biotechnology	
			Acting and Filmmaking ¹⁾	
		Korean	School of Global Core Education ^{2) 3)}	Humanities, Social Science
				Science, Engineering
				Art(Music & Arts), Sports Science

- 1) Applicants for the department of Acting and Filmmaking are required to submit the materials (a video clip or portfolio) for practical screening.
- 2) All applicants for Korean track programs (EXCEPT for department of Acting & Filmmaking) MUST apply for School of Global Core Education (Select the study area that matches your applying major - Humanities & Social Science, Science & Engineering or Art & Sports Science)
- 3) Applicants for the School of Global Core Education who plan to major in the College of Music & Arts or College of Arts from their second year are also required to submit the materials(a video clip or portfolio) for practical screening.

B. Selection of Major/Department on the Online Application

(Only applicable to the applicants for the School of Global Core Education)

- All applicants in the Korean track programs will be admitted to their respective departments/majors starting from the 2nd year, upon the completion of their 1st year study at the School of Global Core Education.
- Applicants for freshmen admission MUST select the majors/departments in which they will enroll in starting from the 2nd year during the online application.

1. Jukjeon Campus

Area	College	Majors / Departments (from 2nd year)	
Humanities	Humanities	Korean Language and Literature, History, Philosophy, British and American Humanities	
	Law	Law	
	Social Science	Political Science and International Relations, Public Administration, Counseling	
		Urban Planning and Real Estate Studies	[Urban and Regional Planning], [Real Estate]
		Media Communications	[Journalism] [Media Contents] [Advertising and Public Relations]
	Business and Economics	Economics, International Trade	
		Business Administration	[Business Administration] [Accounting]
Sciences	Engineering	Electronics and Electrical Engineering, Semiconductor Convergence Engineering, Infrastructure and Construction Engineering, Mechanical Engineering, Chemical Engineering	
		Polymer Science and Engineering	Polymer Science & Engineering, Convergence & Materials Engineering
		Architecture	Architecture(5 years), Architectural Engineering
	Software convergence	Software Science, Computer Engineering, Statistics Data Science, Artificial Intelligence	

Area	College	Majors / Departments (from 2nd year)			
Art	Music · Arts	Ceramic Arts*			
		Design*	Visual Communication Design, Fashion Merchandise Design		
		Theater and Film*	Musical(Acting)		
		Dance*(Korean Traditional Dance, Ballet, Modern Dance)*			
		Music*	Instrumental Music	Piano, Vocal Music, Music Composition	
				String	Violin, Viola, Cello, Double Bass
				Wind(Woodwind instrument)	Flute, Oboe, Clarinet, Bassoon
				Wind(Brass instrument)	Horn, Trumpet, Tenor Trombone, Bass Strornbone, Tuba
				Percussion	
		Korean Traditional Music	Korean Traditional Music	Instrumental Music(Pipe)	Pipe, Daegeum, Haegeum, Ajaeng, Sogeum, Danso,
				Instrumental Music(String)	Geomungo, Gayageum
				Instrumental Music(Percussion)	Janggo · Gong
				Vocal	Jeongga, Pansori, Confucian
				Theory	
				Composition	

[Notes]

- ※ Applicants for departments marked with an asterisk (*) must submit the relevant materials for practical screening (video or portfolio).
- ※ In the context of the recruitment unit, the department enclosed in brackets "[]" indicate majors
- ※ Applicants for Korean traditional music should contact the "Global Education Team 1" before submitting an online application to check specific major criteria.
- ※ Students majoring in Architecture (5-year program) and the students in the Department of Mechanical Engineering and Polymer Science & Engineering Major in the College of Engineering shall be allocated to "the Specialized Architecture Education Course" for the Korea Architectural Accrediting Board (KAAB) and the "Specialized Engineering Education Course" for the Accreditation Board for Engineering Education of Korea (ABEEK), respectively.

2. Cheonan Campus

Area	College	Majors / Departments (from 2nd year)	
Humanities	Foreign Language	Asian and Middle Eastern Studies	Chinese Studies, Japanese Studies, Mongolian Studies, Middle Eastern Studies, Vietnamese Studies
		European and Latin American Studies	German, French, Spanish, Russian, Portuguese
		English, Global Korean Language	
	Public Service	Public Policy, Social Welfare, Food and Resource Economics	
	Health Sciences	Health Administration	
Natural Science	Bio Convergence	Biotechnology	Crop Science and Biotechnology, Animal Biotechnology, Environmental Horticulture, Landscape Architecture
		Biomedical Science	Biological Science, [Microbiology]
	Food Engineering		
	Science and Technology	Mathematics, Physics, Chemistry, Food Science and Nutrition, Materials Science and Engineering, Energy Engineering, Management Engineering	
Art · Physical Fitness	Arts	Literary Creative Writing	
		Fine Arts*	Crafts Design, Oriental Painting, Western Painting, Sculpture
	New Music*	Music Technology Jazz Performance, Singer Songwriting	
	Sports Science	Recreation and Leisure Sports, Sports Management	
International Sports Studies		Exercise Prescription and Rehabilitation, Taekwondo	

[Notes]

- ※ Applicants for departments marked with an asterisk (*) must submit the relevant artworks for practical screening (video clip or portfolio).

IV. Admission Unit (Transfer)

A. Jukjeon Campus

College	Area	Departments	Tansfer			
			2year	3year		
Humanities	Humanities	Korean Language and Literature	○	○		
		History	○	○		
		Philosophy	○	○		
		British and American Humanities	○	○		
Law		Law	○	○		
Social Science		Political Science and International Relations	○	○		
		Public Administration	○	○		
		Urban Planning and Real Estate Studies	[Urban and Regional Planning] [Real Estate]	○	○	
		Media Communications	[Journalism] [Media Contents] [Advertising and Public Relations]	○	○	
Business and Economics		Counseling	○	○		
	Economics	○	○			
	International Trade	○	○			
	Business Administration	[Business Administration] [Accounting]	○	○		
	Global Business Administration (English Track)	X	○			
Engineering	Sciences	Electronics and Electrical Engineering	○	○		
		Semiconductor Convergence Engineering	○	○		
		Polymer Science and Engineering	Polymer Science & Engineering	○	○	
			Fiber System Engineering	○	○	
		Civil and Environmental Engineering	○	○		
		Mechanical Engineering	○	○		
		Chemical Engineering	○	○		
		Architecture	Architecture(5 years)	○	○	
			Architectural Engineering	○	○	
		Software convergence	Software Science	○	○	
Computer Engineering	○		○			
Mobile Systems Engineering(English Track)	X		○			
Statistics Data Science	○		○			
Primus international	Humanities	International BusinessAdministration (English Track)	○	X		
		Korean Studies	○	X		
	Sciences	Mobile Systems Engineering (English Track)	○	X		
		Biotechnology	○	X		
Music and Arts	Art	Acting and Filmmaking	○	X		
	Art	Ceramic Arts*	○	○		
		Design*	Visual Communication Design	○	○	
			Fashion Merchandise Design	○	○	
		Theater and Film*	Film	Theory · Directing · Staff	○	○
			Theater	Directing	○	○
				Acting	○	○
			Musical	Acting	○	○
		Dance*	Korean Traditional Dance	○	○	
			Ballet	○	○	
Modern Dance			○	○		

College	Area	Departments	Tansfer				
			2year	3year			
Music and Arts	Art	Music*	Piano	○	○		
			Instrumental Music	String	Violin	○	○
					Viola	○	○
					Cello	○	○
					Double Bass	○	○
			Wind (Woodwind instrument)	Flute	○	○	
				Oboe	○	○	
				Clarinet	○	○	
				Bassoon	○	○	
				Wind (Brass instrument)	Horn	○	○
					Trumpet	○	○
			Tenor Trombone		○	○	
			Bass Trombone		○	○	
			Tuba	○	○		
			Percussion	○	○		
			Vocal Music	○	○		
			Music Composition	○	○		
			Korean Traditional Music	Instrumental Music(Pipe)	Pipe	○	○
					Daegeum	○	○
					Haegeum	○	○
					Ajaeng	○	○
					Sogeum · Danso	○	○
				Instrumental Music(String)	Geomungo	○	○
					Gayageum	○	○
				Instrumental Music (Percussion)	Janggo · Gong	○	○
Jeongga	○	○					
Vocal	Pansori	○		○			
	Confucian	○	○				
Theory	○	○					
Composition	○	○					

B. Cheonan Campus

Campus	College	Area	Departments	Tansfer		
				2year	3year	
Cheonan	Foreign Languages	Humanities	Asian and Middle Eastern Studies	Chinese Studies	○	○
				Japanese Studies	○	○
				Mongolian Studies	○	○
				Middle Eastern Studies	○	○
				Vietnamese Studies	○	○
			European and Latin American Studies	German	○	○
				French	○	○
				Spanish	○	○
				Russian	○	○
				Portuguese	○	○
			English	○	○	
			Global Korean Language	○	○	



V. Eligibility and Requirements

College	College	Area	Departments		Transfer	
					2year	3year
Cheonan	Bio Convergence		Life Resources	Crop Science and Biotechnology	○	○
				Animal Biotechnology	○	○
				Environmental Horticulture	○	○
				Landscape Architecture	○	○
	Science and Technology	Natural Science		Biomedical Science	○	○
				Biological Science	○	○
		Microbiology	○	○		
		Food Engineering	○	○		
		Mathematics	○	○		
		Physics	○	○		
		Chemistry	○	○		
		Food Science and Nutrition	○	○		
		Materials Science and Engineering	○	○		
		Energy Engineering	○	○		
Management Engineering	○	○				
Arts	Fine Arts*		Crafts Design	○	○	
			Oriental Painting	○	○	
			Western Painting	○	○	
			Sculpture	○	○	
	Art	New Music*	Literary Creative Writing	Computer Music Composition	○	○
				Music Technology	Music Technology&Performance	○
			Jazz Performance	Jazz Piano	○	○
				Jazz Bass	○	○
				Jazz Drum	○	○
				Jazz Guitar / Orchestral	○	○
Singer Songwriting	○	○				
Sports Science	Physical Fitness		Recreation and Leisure Sports	○	○	
			Sports Management	○	○	
			International Sports Studies	Exercise Prescription and Rehabilitation	○	○
			Taekwondo	○	○	
Public Service	Humanities		Public Policy	○	○	
			Social Welfare	○	○	
			Food and Resource Economics	○	○	
Health Sciences			Health Administration	○	○	

[Notes]

- ※ Applicants for departments marked with an asterisk (*) must submit relevant artworks for practical screening (video clip or portfolio).
- ※ In the context of the recruitment unit, the department enclosed in brackets "[]" indicates majors.
- ※ International students are not eligible to apply for the College of Education
- ※ Applicants for Korean traditional music should contact the "Global Education Team 1" before submitting an online application to verify specific major criteria.

A. Eligibility and Academic Requirements

Classification	Eligibility	Academic Requirements	Important Notes
Freshman		<ul style="list-style-type: none"> Both the applicant and the applicant's parent(s) must be non-Korean citizens. The applicant must complete regular primary and secondary education, equivalent to grades 1 to 12 in the Korean education system, either in Korea or overseas. 	<ul style="list-style-type: none"> A student has any violence or criminal behavior indicated in the high school record is not eligible to apply. (Only applicable to Korean high school graduates) Applying for both Jukjeon and Cheonan Campus is not allowed. A Korean citizen applicant with dual citizenship are not eligible to apply.
Transfer	2 nd Year	<ul style="list-style-type: none"> An applicant who is a non-Korean citizen and whose parents(both) also do not have Korean citizenship The equivalent of two semesters (a year) and 33 credits from 4-year university in Korea The equivalent of two semesters (a year) and 1/4 graduation credits from 4-year university outside Korea College graduate(expected to graduate) (either in or outside Korea) 	<ul style="list-style-type: none"> High schools that are legally approved and accredited by the Ministry of Education in the country where the it is located are only acceptable. General Educational Development (GED), Home Schooling and Cyber(online) Learning are not acceptable. The applicant and their parents should have acquired foreign nationality before the applicant entered high school.
	3 rd Year	<ul style="list-style-type: none"> The equivalent of four semesters (2 years) and 65 credits from 4-year university in Korea The equivalent of four semesters (2 years) and 1/2 graduation credits from 4-year university outside Korea College graduate(expected to graduate) (either in or outside Korea) 	<ul style="list-style-type: none"> For the applicants adopted by foreign nationals, applicants are only eligible when he/she acquired foreign nationality before starting the primary education. *If the applicant and/or parents have renounced Korean citizenship, official documents (i.e. Certificate of Loss of Korean Citizenship, Family Register Certificate) as evidence that explicitly states the loss of citizenship and its effective date must be provided.

※ For transfer students, credit transfer shall be determined based on the major and credits earned from previous institution(university) and if the transferred credits are insufficient, it may be difficult to complete the credits required for graduation the regular time-frame.

B. Language Proficiency Requirements

Classification	Departments	Entry Requirements (Applicants must satisfy one of the following)
Korean Track (Freshman)	School of Global Core Education (Humanities & Social Science, Sciences & Engineering, Art & Sports Science), Acting & Filmmaking	<ol style="list-style-type: none"> TOPIK / TOPIK IBT level 3 or higher Passing score on the Online Korean Language Examination(For non-TOPIK score holders) Successful completion of Level 3 or above from the Korean language course at DKU Global Education Center More than 6 months of enrollment in the overseas DKU-certified Korean Language Center Successful completion of intermediate Level 1 from King Sejong Institute
Korean Track (Transfer)	All Majors	<ol style="list-style-type: none"> TOPIK / TOPIK IBT level 3 or higher Successful completion of Level 3 or above from the Korean language course at DKU Global Education Center More than 6 months of enrollment in the overseas DKU-Certified Korean Language Center Successful completion of intermediate Level 1 from King Sejong Institute



VI. Evaluation Criteria

Classification	Departments	Entry Requirements (Applicants must satisfy one of the following)
English Track (Freshman /Transfer)	International Business Administration	1. Minimum score of TOEFL iBT 71(3.5) or IELTS 5.5 2. Applicants who hold nationality from an English-speaking country* or who have completed their secondary education in English-speaking countries. * English-speaking countries: United States, Canada, United Kingdom, Ireland, Australia, New Zealand.
	Mobile Systems Engineering	
	Biotechnology	
	Korean Studies	

- ※ Certificates of TOPIK, TOEFL or IELTS must be valid at the time of application or should not expire after the start date of online application. If the applicants acquire a new test result during the application period, they may update their language proficiency score accordingly.
- ※ Transfer applicants who could obtain TOPIK PBT / IBT level 3 or higher before the final announcement of admission may apply for admission. However, students MUST submit their TOPIK certificate of level 3 or higher on the day of TOPIK result announcement. Failure to submit the TOPIK certificate will result in denial of admission.

C. Special Eligibility

Classification	Applicants	Requirements
Freshman	Applicants under government scholarship of home country or recommended by the president (dean) of the partner universities	TOPIK (PBT or IBT) score level 1 or above. (Online Korean Language Examination will be exempted)
Transfer	Applicants for College of Arts and Sports Science in Cheonan campus(except the Department of New Music)	Corresponding/relevant majors in their previous education.

- ※ Individuals who graduated from an educational program that is not recognized as a formal 4-year university study are not eligible to transfer.

A. Classification

	Language Proficiency Requirements	Stage	Criterion	
			Online Korean Language Test	Document and Practical Screening
Korean Track (Freshman/ Transfer)	1. TOPIK PBT / IBT level 3 or higher 2. Successful completion of Level 3 or above from the Korean language course at DKU Global Education Center 3. More than 6 months of enrollment in the overseas DKU-certified Korean Language Center. 4. Successful completion of intermediate Level 1 from King Sejong Institute	1st Stage	PASS	-
		2nd Stage	-	100%(P/F)
Korean Track (Freshman)	Passing score on the Online Korean Language Examination (for non-TOPIK holders only)	1st Stage	100%(P/F)	-
		2nd Stage	-	100%(P/F)
English Track (Freshman/ Transfer)	1. Minimum score of TOEFL iBT 71(3.5) or IELTS 5.5 2. Applicants who hold nationality from an English-speaking country* or who have completed their secondary education in English-speaking countries. * English-speaking countries: United States, Canada, United Kingdom, Ireland, Australia, New Zealand.	1st Stage	PASS	-
		2nd Stage	-	100%(P/F)

- ※ For applicants who take the Online Korean Language Examination, passing the exam is a prerequisite to proceed to the second stage of document screening process.
- ※ Online Korean Language Examination(Oral test) follows the standard of TOPIK exam (passing criterion: 60 marks out of 100)
 - Applicants to be exempted from Online Korean Language Examination : Government scholarship recipients from their home country who hold a TOPIK PBT / IBT level 1 or higher.
- ※ Practical Screening is only subject to the applicants for the College of Music and Arts, College of Arts and Department of Acting and Filmmaking. (N/A for Department of Literary Creative Writing)
- ※ A student graduated from high school in Korea has any violence or criminal behavior indicated in the high school record is not eligible to apply.

B. Practical Screening

Unit	Notes
Subject	Applicants for all Arts programs(Excluding Department of Literary Creative Writing)
Method	Artwork Screening
Artwork	Video clip (on a USB drive) or Portfolio(Physical materials or on a USB drive)
Details	Applicants must submit a portfolio or relevant performance materials (artworks, photographs, acting videos, etc) that demonstrate their proficiency in their intended major in the format described as below; ※ Please refer to the details of practical screening materials indicated in the table below; - Physical Portfolios: Limited to a maximum of 5 pieces (A4 size). - Artwork Format: Submit a PDF file or video files saved on a USB drive. - Video Requirements: The VIDEO must begin with a close-up shot of the applicant's face immediately followed by a shot of the biographical information page of their passport. - Validity: Only videos recorded within one month of the submission deadline will be accepted.

Unit	Notes		
	Majors	Details	
Details	Theater(Acting)	An Acting Video 1. Language: Korean is preferred. (OR native language with Korean subtitles or a full translation transcript must be provided) 2. Minimum resolution of 1920*1080 or higher 3. Raw footage Only. Add overlay effects and special effects in the video are NOT allowed 4. Acting Performance (Monologue) - A scene from a drama, film or stage play of your choice (Musical theatre pieces are excluded). - The performance must be a solo monologue (no scene partners are permitted) - Time Limit: 40 – 90 seconds.	
	Film(Theory-Directing-Staff), Theater(Directing)	A Self-introduction Video 1. Language: Korean is preferred. (OR native language with Korean subtitles or a full translation transcript must be provided) 2. Minimum resolution of 1920*1080 or higher 3. Raw footage Only. Add overlay effects and special effects in the video are NOT allowed 4. Composition: Maintain direct eye contact with the camera lens throughout the speech. 5. Duration: The video must be between 120 and 180 seconds (2 to 3 minutes)	
	Musical(Acting)	1. Video Self-Introduction (Approx. 3minutes) 2. Acting Performance / Monologue (Approx. 3 minutes)	
	Music	Piano	A video recording of a fast-tempo piece, performed from memory
		Instrumental Music	A video recording of a fast-tempo piece, performed from memory
		Vocal Music	A video performance of a Italian or German song (memorization required)
		Music Composition	A audio recording and full score in PDF format. - Requirement: One original work for piano, composed entirely by the applicant - Exclusion: Works in the Applied Music (contemporary) genre are excluded.
	Ceramic Arts	Korean Traditional Music	Choose one performance from either a Korean traditional instrument/vocal or traditional instrument/vocal from your home country. - Duration: Approximately 3 minutes - Performance from memory is highly recommended.
		Visual Communication Design	Submission of original artworks (Up to 5 pieces) including 2 pencil drawings (Detailed drawing) 1. Theme: Free choice (Originality required) 2. Format: A4 size in PDF or JPG format 3. Orientation: Portrait or Landscape (Applicant's choice) 4. All digital works must be clearly labeled as "Digitally Created Image." 5. The use of Generative AI is strictly prohibited.
	Fashion Merchandise Design		
	Dance (Korean Traditional Dance, Ballet, Modern Dance)	A Self-introduction Video - Language: Korean is highly recommended. - Duration: Approximately 3 minutes A Dance Performance Video - Repertoire: One selection of the applicant's choice - Duration: Approximately 3 minutes	
	Fine Arts	Crafts Design	5 original artworks in PDF format , sized to A4 - Theme: Open / Applicant's choice (Originality Required)
		Oriental Painting	
		Western Painting	
	New Music (Jazz Performance)	Sculpture	3 photographic plates of original 3D sculptures in PDF format (A4 size)
		New Music (Music Technology)	A video recording of Solo Performance: One unaccompanied selection
New Music (Singer Songwriting)		A video recording of Instrumental Performance: One piece of applicant's choice performed on any instrument	
		A video recording of Self-Accompanied Performance	

※ For applicants who have passed the Competency Assessment in the Major Field of DKU arts and music, the certificate can be used as a substitute for practical screening materials(artworks).

C. Notice for Online Korean Language Examination

- Subject: Applicants who selected 'Online Korean Language Examination' as a language requirement in the online application
- Date
 - 1st round: Sat, May 02 (10:00~), 2026
 - 2nd round: Sat, June 27 (10:00~), 2026
- Examination format: Oral test (equivalent to the standard of TOPIK Exam)
- Passing criterion: 60 marks (out of 100)
- Exemptions
 - Government scholarship recipient with TOPIK PBT / IBT level 1 or higher
 - Applicants with a recommendation from the president/dean of the partner universities with TOPIK PBT / IBT level 1 or higher
- Preliminary check-up will be conducted prior to the Online Korean Language Examination, and applicants not attending to the preliminary check-up session will be disqualified to take the exam.

D. Review Notes

- Applicants will be only successful if they meet the requirements outlined in the selection method and procedure.
- Applicants who do not fulfill the eligibility standards, submit incomplete documents are absent for the interview, engage in malpractice, or hold an undefined ID will be excluded from the review process.
- Applicants who do not take the Online Korean Language Examination or whose result on the Online Korean Language Examination are below 60 marks will not be accepted.
- If an applicant for practical screening meets any of the following criteria, they will be excluded from evaluation.






- Those who do not submit artworks for practical screening.
- Those who do not fulfill the specific requirements on the artwork for practical screening.
- Whose practical screening results are below 60 points (out of 100).

- Any unspecified details in the admission guidelines will abide by the admission regulations for international students.

VII. Admission Procedure

Online application

- 1st round: Fri, April 3 (10:00) ~ Fri, April 17 (17:00), 2026
- 2nd round: Mon, June 1 (10:00) ~ Tue, June 16 (17:00), 2026

 Access to website	<ul style="list-style-type: none"> Access to the Jinhakapply website (http://jinhakapply.com) and sign up for online application.
 Search and select applications	<ul style="list-style-type: none"> On the main page, select 단국대학교 from the university list. Make sure to check the important notes before starting your online application.
 Completion of an application for admission	<ul style="list-style-type: none"> Fill out an online application form (Ensure to complete all the application details, applicant's information and academic history and upload your ID photo) All Korean track applicants for freshman admission (excluding Department of Acting and Filmmaking) are required to select the School of Global Core Education for the admission unit(모집단위), and then select the major.
 Confirmation of application and payment of admission fee	<ul style="list-style-type: none"> Check and confirm your application details, then make a payment for the application fee. Any modifications or cancellation on the application are not allowed after the payment.
 Print Application Form and Admission Ticket	<ul style="list-style-type: none"> Print out the completed application form and test identification slip

B. Application Fee

Unit	Fee		Refund Policy
All(Except Arts)	1st stage	60,000 KRW	※ In the event of failure in the 1st stage of admission, the application fee for the 2nd stage will be refunded. ※ Please inform us if you do not have a Korean bank account. ※ In case of refunding the application fee through overseas remittance, the overseas remittance fee should be paid by the beneficiary, therefore the actual amount received may be less than the full amount of the 2nd stage fee.
	2nd stage	60,000 KRW	
	total	120,000 KRW	
Arts(Except Department of Literary Creative Writing ¹⁾²⁾)	1st stage	60,000 KRW	
	2nd stage	100,000KRW	
	total	160,000 KRW	

- Including the transfer applicants for the Department of Acting and Filmmaking, College of Music and Arts, College of Arts (from 2nd year).
 - Not applicable to the applicants for the Department of Literary Creative Writing.
- ※ Application fee is non-refundable except the cases stated above.

VIII. Required Documents

Submission Deadline	1st round: Thu, April 23, 2026 2nd round: Fri, June 19, 2026
How to Submit	All required documents listed below must be submitted in person or by registered mail
Address	(16890) Global Education Team 1, #317 International Hall, 152 Jukjeon-ro, Suji-gu, Yongin-si, Gyeonggi-do, Korea

Required Documents	Freshmen	Transfer	Note
1) Application form	<input type="radio"/>	<input type="radio"/>	- Must be printed out and signed by applicant
2) Certificate of (expected) graduation from high school	<input type="radio"/>		<Chinese high school (expected) graduates> <For high school (expected) graduates from other than China> Apostille or authentication from the local Korean Embassy/Consulate (Korean or English)
3) Academic transcripts from high school	<input type="radio"/>		- Notarized translation , Apostille or authentication from the local Korean Embassy/Consulate (Korean or English)
4) A student record from high school	<input type="radio"/>		Only applicable to the applicants attended high school in Korea
5) Certificate of enrollment status from college/ university		<input type="radio"/>	<Chinese college/university graduates> - Graduation certificate: Submit a printed copy of the online certificate (English) or authentication from local Korean Embassy/Consulate (Korean or English) or Apostille - Transcript*: Notarized translation or authentication from local Korean Embassy/Consulate
6) Academic transcript from college/university		<input type="radio"/>	<For graduates from college/university other than China> Apostille or authentication from local Korean Embassy/Consulate (Korean or English)
7) A Proof of graduation requirement		<input type="radio"/>	- A certificate or statement (in Korean or English) indicating the number of credits required for graduation from the previous college/university (A printout contains the credit requirement for graduation from the university/college website or the confirmation letter of the previous college/university can be accepted) - For college/university graduates(expected) should submit the graduation certificate(diploma).
8) Transcript of Korean Language Course from the DKU Global Education Center (required applicants only)		<input type="radio"/>	- Applicants who completed the DKU Korean Language Course level 3 or above or who may submit a transcript of the DKU Korean Language Course level 4 or above
9) Certificate of Overseas DKU-certified Korean Language Center (required applicants only)	<input type="radio"/>	<input type="radio"/>	- Applicants who have completed more than 6 months of education
10) Letter of Recommendation from Overseas High School Principal (required applicants only)	<input type="radio"/>	<input type="radio"/>	- Applicable only to high schools that have a formal agreement with our university. - Please use the required template provided on the Admissions website.
11) A Copy of Applicant's Passport	<input type="radio"/>	<input type="radio"/>	- The applicant's passport must be valid for at least one year or more.
12) A Copy of the identification (Passport, Local ID, etc)	<input type="radio"/>	<input type="radio"/>	- Both applicant and applicant's parents
13) A notarized copy of family relation certificate (family registration) (Chinese nationals are required to submit a notarized translation of the household registration)	<input type="radio"/>	<input type="radio"/>	- The certificate of family relationship issued by the government office from home country of applicants - If the parents are divorced or deceased, a legally supporting documents are required to prove the status. - Must be translated into Korean or English
14) A Copy of Residence Card(RC) or certificate	<input type="radio"/>	<input type="radio"/>	- Residence Card holder only
15) Financial proof documents ★	<input type="radio"/>	<input type="radio"/>	- A Certificate of Bank Balance must be under the name of the applicant or the applicant's parents (Applicants who have completed the tuition payment are required to submit the Certificate of Bank Balance Statement within 30 days prior to the date of visa application - Current D-4 visa holders are required to submit a Certificate of Bank Balance of applicant's own bank account in Korea - Applicants may be requested additional bank statements with past balances for a specific period of time to prove their financial capacity
16) Agreement for Verification of Academic Records ★	<input type="radio"/>	<input type="radio"/>	- [Freshman] For applicant's graduated high school - [Transfer] For applicant's previous university/college
17) A Copy of the TOPIK (PBT / IBT) certificate	<input type="radio"/>	<input type="radio"/>	- Certificate holders only
18) A Copy of the TOPIK (PBT / IBT) registration slip	<input type="radio"/>	<input type="radio"/>	- For TOPIK applicants only (Only applicable for transfer applicants)

Required Documents	Freshmen	Transfer	Note
19) A Certificate of Entry & Departure OR Certificate of Residence	○	○	- Visa holders only (D-2, D-4, F-Visa)
20) A Copy of the official transcript of TOEFL iBT or IELTS	○	○	- English track applicants only
21) A Dormitory application form	○	○	- On-campus dorm applicants only
22) Artwork or relevant materials for practical screening	○	○	- Applicants for arts programs only(excluding Department of Literary Creative Writing) - For applicants who have passed the Competency Assessment in the major field of DKU Arts and Music, the certificate can be used as a substitute for practical screening materials(artworks)

- ※ All documents must be issued within 12 months from the starting date of the online application (Apostille certification or consular authentication on the academic certificate such as diploma or graduation certificate, OR the one issued from Chinese Academic Network is valid for 24 months from the issuance date)
- ※ Apostille, consular authentication, or notarized translation are NOT required when the original copy of the academic transcript issued by the affiliated high school or university is written in Korean or English.
- ※ All of the required documents must be submitted in the above order
- ※ All the submitting documents should be the original copy, but the photocopies are acceptable when it has an original verification from relevant government office/institution or verification stamp from the Office of International Affairs of Dankook university.
- ※ The government scholarship recipients must submit the additional documents related to the scholarship verification
- ※ The document with (★) should be downloaded and completed from the online application website(<http://jinhakapply.com>) after paying the application fee.
- ※ Applicants completing more than 1 of 4 years from regular 4-year university should submit all the documents to confirm completed credits, required semesters for graduation, and necessary credits for a diploma.
- ※ Applicants must submit official academic transcripts with grading scales for each semester of final three years from their secondary education. If the grades or scores are not shown in the transcripts, an additional confirmation statement from the educational institution must be submitted. (Notarized translation- Korean or English)
- ※ Applicants graduated from high school outside Korea are not required to submit the student records.

A. Additional Notes for Documents Submission

1. Certificate of (Expected) Graduation

Classification	Freshmen/Transfer	Required Document
Freshmen (Only applicable to Chinese nationality)	Chinese General High School	1. Graduates: Online CHSI Certificate (English) 2. Expected Graduates: Certificate of Expected Graduation with Consular authentication or Apostille
	보통중등전문학교(普通中专) Regular Specialized Secondary Schools	1. Online Issuance A. Certificate of Graduation: - Issued from the local education authority (only acceptable if authenticity of the certificate can be verified online) - Verification by the Consulate General of the Republic of Korea in China or Apostille 2. Offline Issuance A. Certificate of (expected) Graduation: - Issued from the local education authority -> Verification by the Consulate General of the Republic of Korea in China or Apostille + School Information Confirmation Form* B. Certificate of (expected) Graduation: - Issued from the school -> verification by the Municipal Education Bureau-> Verification by the Consulate General of the Republic of Korea in China or Apostille + School Information Confirmation Form*
	Vocational Secondary School Graduates in China 직업고등학교(职业高中) Vocational High Schools	Fulfill one of the following 1. or 2.
	기술공업학교(技工学校) Skilled Workers Schools	Ministry of Human Resources and Social Security of the People's Republic of China (http://www.mohrss.gov.cn/) -> Online verification copy (Only acceptable if authenticity of the documents can be verified online) -> Verification by the Consulate General of the Republic of Korea in China or Apostille

Classification	Freshmen/Transfer	Required Document
Freshmen (Only applicable to Chinese nationality)	Recognized Accrediting School Graduates in China	Certificate of Graduation issued from the school -> Verification by the Consulate General of the Republic of Korea in China or Apostille + A copy of School Establishment Permit (Notarization is not required) * School Establishment Permit is refers to 'The People's Republic of China Certificate of Legal person of Institution' or 'Certificate of Non-state Education Promotion Law of the People's Republic of China' and academic curriculum is only recognized
Transfer	Transfer Admitted Students	1. Associate/Bachelor's Degree (expected) holder: Certificate of Graduation A. University(College) in China: Online CHSI Certificate (English) B. University(College) in Korea: Certificate of Graduation C. University(College) other than China and Korea: Apostille or consular authentication 2. 4-Year University current students or students who take a leave of absence: High School Certificate of Graduation + Certificate of Enrollment(Expulsion, Absence) A. China: Online CHSI Certificate (English) Other countries: Apostille or consular authentication B. For Vocational Secondary School or recognized accrediting schools graduates, the above additional documents must be submitted

- ★ marked documents must be downloaded from the online application website (<http://jinhakapply.com>)
- Applicants who submitted the prospective(expected) graduation certificate will be given the Certificate of Admission (COA) only after they successfully submitted the High School Certificate of Graduation (Online CHSI Certificate, Apostille or Consular Authentication).
- Transfer applicants who submitted the prospective graduation certificate or Certificate of Expected Course Completion will be given the Certificate of Admission (COA) only after successfully submitted the uCertificate of Graduation or Certificate of Course Completion from the previous university/college (Online CHSI Certificate, Apostille or Consular Authentication).
- 2. All the documents other than written in English or Korean should be submitted with a notarization either translated in English or Korean, and it must be accompanied by a Letter of Translator and a copy of Translator's ID
- 3. For the applicants with special circumstances, such as early graduation, skipping a grade, or discarded data of enrollment should submit the supporting documents issued by the relevant schools before the application deadline.
- 4. When the applicants have a different name on the submitting documents from the name on their passport, it is required to obtain a verification of identity from the relevant government organization.
- 5. There may be a request to submit additional documents or an online interview during the admission process, if necessary.
- 6. All the submitted documents can not be returned.
- 7. Financial Certification

Classification	Required Documents
Financial proof by applicant or his/her parents	<ul style="list-style-type: none"> • A copy of the affidavit of financial support (University form) • An original copy of certificate of bank balance under the name of an applicant or parents issued by the bank in Korea or overseas. (any currency equivalent to 20,000,000 KRW or higher) • Additional balance details can be requested for a specific period to prove financial capacity
Scholarship recipient sponsored by outside organizations	<ul style="list-style-type: none"> • A copy of scholarship disbursement statement (issued by the organization)
Submission time for the certificate of bank balance	<ul style="list-style-type: none"> • Applicants who have completed the tuition payment are required to submit the Certificate of Bank Balance issued within 30 days prior to the submission of visa application.

- 8. Please be aware that additional documents such as proof of final academic credential and certificate of bank statement may be requested by the Korean Embassy/Consulate(or Visa Center).



IX. Important Notes for Applicants

B. Documents to be submitted under the Apostille Convention

○ Apostille Convention

It specifies the modalities through which a document issued in one of the signatory countries can be certified for legal purposes in all the other signatory states

※ Convention Abolishing the Requirement of Legalization for Foreign Public Document

How to Submit: Obtain Apostille confirmation from an agency designated by the government (For Korea it will be the Ministry of Foreign Affairs and Trade) of the relevant country and submit it with the confirmation letter.

A. Online Application

1. The application form must be filled out by the student on their own.
2. Please be reminded to check carefully before making a payment of an online application as all the input details including applying major is not adjustable once the online application is completed.
3. The application will become into effect immediately once the payment of the application fee is successfully made and all applicants will be given the test identification slip with a personal candidate registration number which is to be printed out and carried with an ID card (Passport or Certificate of Alien Registration) on the day of written exam and interview.
4. Any mistakes or registering wrong application details including personal information, spelling mistakes are the candidate's own responsibility.
5. For the successful applicants, it is allowed to update higher score in language proficiency test (TOPIK or TOEFL/IELTS) and the official certificate has to be submitted no later than 14:00pm, June 2, 2026. Scholarship will be granted based on the newly updated score. (※ Not acceptable after the submission deadline)
6. Test identification slip can be downloaded and printed out through the DKU admission website. (<http://ipsi.dankook.ac.kr>).
7. Applicants are required to inform the new address to Global Education Team 1 When the address filled in the application form is changed during the review process. Any disadvantages (cancellation of acceptance, etc) caused by wrong contact details will be the applicants' own responsibility.
8. Applicants who are unable to study owing to a hereditary anomaly or innate disease, or applicants who continually need others' support at class (for experiments, practicums, etc) are not eligible to apply.
9. For other details, please refer to the information and guidelines on the online application website.

B. Document Submission

1. All documents except the ones stated in #2 and #3 below must be issued within 12 months from the starting date of the online application.(In the case of a Certificate of Bank balance, please refer to the below.)
2. Academic certificate such as high school diploma with Apostille certification, Consular authentication or issued from Chinese Academic Network must be issued and legalized within 24 months from the starting date of the online application.
3. Applicants are required to submit a certificate of bank balance statement (original copy) at least one time either during the document submission period OR after the tuition payment. Please note that the certificate of bank balance statement for visa application must be issued within 30 days prior to the submission date of visa application. (Please prepare each original copies for the university and embassy/consulate)
4. Admission will be revoked if the application form or submitted documents are found containing false or dishonest information, even if the applicants been already admitted to the university.
5. DKU will only provide the certificate of admission(COA) for the visa application of successful candidates and it is the students' own responsibility to obtain a student visa. Disapproval of student visa will result in the cancellation of admission.
6. All applicants are required to fully cooperate with any requests related to the applicant's academic verification from university.

C. Examination

1. All the matters unspecified in this admission guide will follow the principles of freshmen admission regulations, and the admission test result will not be publicized.
2. Online Korean Language Examination will be conducted via 'Zoom'
3. On the day of examination, you cannot have any wireless communication devices or electronic devices around you except laptop/desktop or smart phone for connecting to 'Zoom'. Violating this to be considered as cheating and will result in failure of admission.
4. All applicants should carry their test identification slip, ID card (passport, certificate of alien registration, driver's license) on the test day



X. Scholarships and Tuition Fees

D. Final Announcement and Registration

1. Applicants can find the admission result at the DKU admission homepage (<http://ipsi.dankook.ac.kr>)
2. All applicants should be fully understood and well-acquainted with rules and regulations of admission
3. All notices will be announced through the DKU admission homepage(<http://ipsi.dankook.ac.kr>).
4. Tuition is only payable in Korean currency (KRW)
5. Transfer students who have enrolled in another university must withdraw by Fri, August 28, 2026. (Including Dankook university students)

F. Graduation Requirement

1. All students are required to achieve TOPIK level 4 or higher one semester prior to the graduation (N/A to English track programs)
2. **Transfer students:** Based on the applicant's major and earned credits from previous university/college, the credit accreditation will be determined. If the acquired credits from the credit accreditation process are less than required (level), students may be unable to fulfill graduation requirements within the regular semester.

G. Others

1. In accordance with 「the National Health Insurance Act」, all international students with D-2 student visa are entitled to be a local subscriber of national health insurance and the monthly subscription is mandatory.
2. All the details of the application outlines will not be given to the individual candidates, so that any disadvantages caused by applicants' unawareness of details will be the applicants' own responsibility.
3. After admission into the university, all matters shall follow the university's regulations.

A. Scholarship for New Students (1st semester)

<Korean Track>

Requirement	Scholarship	
TOPIK PBT / IBT Level 6 (Freshman/Transfer)	60% tuition waiver (For 4 years) + Dormitory (For 4 years) ※ The GPA should be over 3.7/4.5 in the previous semester to maintain scholarship for the following semester.	
TOPIK PBT / IBT Level 4 or 5(Freshman/Transfer), OR completed intermediate level 2 or higher from King Sejong Institute	50% tuition waiver (For 1 semester) + Dormitory (For 1 semester)	
TOPIK PBT / IBT Level 3(Freshman/Transfer) OR completed intermediate level 1 from King Sejong Institute	30% tuition waiver (For 1 semester) + Dormitory (For 1 semester)	
Applicants must be officially recommended by the head of an authorized international student recruitment partner institution (e.g., overseas high schools) that maintains a formal cooperation agreement with our university.	30% tuition waiver (For 1 semester) + Dormitory (For 1 semester)	
Applicants who completed more than 6 months of education at overseas DKU-certified Korean Language Center(Freshman/Transfer) Applicants who completed the DKU Language Course level 3 or above or who may submit a transcript for the DKU Language Program Level 4 or above(Freshman/Transfer)	20% tuition waiver (For 1 semester) + Dormitory (For 1 semester)	
Applicants who pass the Online Korean Language Examination (Freshman)	DKU Language Program Graduates (completed more than 6 months)	20% waiver on tuition (For 1 semester) + Dormitory (For 1 semester)
	Others	15% waiver on tuition (For 1 semester) + Dormitory (For 1 semester)

- ※ Not applicable to English track applicants
- ※ Not applicable to the KGSP or government scholarship recipient.
- ※ Scholarship payment criteria and payment amount may vary depending on the university's scholarship scheme.
- ※ Dormitory scholarship: Only available for 4-sharing room.
- ※ Twin rooms are available only based on its availability, and the full amount fees are to be paid by the student.

<English Track> ※ For applicants who take the TOEFL test after Jan 21, 2026: The scoring system (1-6 points) indicated in parentheses will be applied.

Subject	Minimum Requirements	Scholarship
English Test certificate holder	IELTS 5.5 or TOEFL Score iBT 71(TOEFL iBT 3.5)	50% of tuition waiver (1st semester)
	IELTS 6.5 or TOEFL Score iBT 80(TOEFL iBT 4.5)	60% of tuition waiver (1st semester)
	IELTS 7.0 or TOEFL Score iBT 105(TOEFL iBT 5)	70% of tuition waiver (1st semester)
	IELTS 7.5(or higher) or TOEFL Score iBT 110(TOEFL iBT 5.5)	100% of tuition waiver and dormitory fee (1st semester)
Non-English test certificate holder	A foreign national from an English-speaking country	70% of tuition waiver (1st semester)
	A foreign national completed (Or Expected) secondary education from English-speaking countries.	30% of tuition waiver (1st semester)
	*Applicants who hold nationality from an English-speaking country * or who have completed their secondary education in English-speaking countries. *English-speaking countries: United States, Canada, United Kingdom, Ireland, Australia, New Zealand.	

- ※ Not applicable to the KGSP or government scholarship recipient.
- ※ Scholarship payment criteria and payment amount may vary depending on the university's scholarship scheme.
- ※ Dormitory Scholarship: Only available for a 4-sharing room.
- ※ Twin rooms are available only based on its availability, and the full amount fees are to be paid by the student.

B. Scholarship for Current Students (applicable to the 2nd to 8th semester)

<Korean Track>

GPA	TOPIK			Notes	
	Students with TOPIK 1/2 or without TOPIK	TOPIK 3			
		Year 1 & 2	Year 3 & 4	TOPIK 4 or above	
Highest GPA from the previous semester	-	-	-	100% tuition waiver + free dormitory	※ Living support expenses(80% of dormitory fee) will be applied after one year of admission.
Over 4.0 from the previous semester	20% tuition waiver + free dormitory	50% tuition waiver + free dormitory	20% tuition waiver + free dormitory	60% tuition waiver + free dormitory	
Over 3.5~4.0 from the previous semester	15% tuition waiver + free dormitory	40% tuition waiver + free dormitory	15% tuition waiver + free dormitory	50% tuition waiver + free dormitory	※ Students who cancel the dormitory application due to personal circumstances are not eligible to receive the living support expenses of the dormitory(80%)
Over 3.0~3.5 from the previous semester	10% tuition waiver + free dormitory	30% tuition waiver + free dormitory	10% tuition waiver + free dormitory	40% tuition waiver + free dormitory	
Over 2.5~3.0 from the previous semester	-	Free dormitory	-	30% tuition waiver + free dormitory	※ Dormitory fees or living support expenses will not be provided for students who are banned from living in dormitory

※ Full scholarship may be awarded to the students with the highest GPA from the previous semester (One student with the highest GPA in each year (Year 1~4), TOPIK level 4 or higher is required)

※ Not applicable to the KGSP or government scholarship recipient.

※ Scholarship payment criteria and payment amount may vary depending on the university's scholarship system.

※ Dormitory Scholarship: Only available for 4-sharing room

※ Twin rooms are available only based on its availability, and the full amount fees are to be paid by the student.

<English Track>

Subject	Requirement	Benefit	Scholarship	Remarks
International Business Administration, Mobile Systems, Biotechnology, Korean Studies	GPA over 4.3 from previous semester	100% tuition waiver	Global Talents Scholarship	Merit-based
	GPA over 4.0 below 4.3 from previous semester	70% tuition waiver		
	GPA over 3.5 below 4.0 from previous semester	50% tuition waiver		
	GPA over 3.0 below 3.5 from previous semester	30% tuition waiver		
Students from the list of KOICA designated supporting countries OR UN LDC designated countries	GPA over 2.0 below 3.0 from previous semester	20% tuition waiver	SDGs International Scholarship	Global Talents Scholarship take precedence over the SDGs International Scholarship and it is only applicable when not fulfilling the requirement ※ Only limited to the students from KOICA designated supporting countries or UN LDC designated countries. (The applicant's home country should be in the list when the scholarship is being applied)

C. TOPIK Scholarship

Subject	Scholarship
Students who take the TOPIK (Year 1 students only)	TOPIK Application fee
Students who obtained TOPIK level 4 for the first time(Student in Year 1 only)	500,000 KRW
Students who obtained TOPIK level 4 for the first time(Students in Year 2 & 3 only)	300,000 KRW

※ TOPIK Scholarship and application fee cannot be received at the same time.

D. Tuition fees

1) Freshman

College	Majors / Departments	Registration Fee (One time only)	Tuition Fee (per semester)	
Primus international College	Global Business Administration (English Track)	180,000KRW	6,557,000KRW	
	Mobile Systems Engineering (English Track)		6,992,000KRW	
	Korean Studies		6,557,000KRW	
	Biotechnology		6,992,000KRW	
	Acting and Filmmaking		5,968,000KRW	
	School of Global Core Education		Humanities, Social Science	4,350,000KRW
			Science, Engineering	5,728,000KRW
			Art(Music & Arts), Sports Science	5,968,000KRW

2) Year 2 ~ 4 or Transfer students

Area	College	Registration Fee (One time only)	Tuition Fee (per semester)
Humanities	Jukjeon: Humanities, Law, Social Science(excluding Media Communications), Business and Economics(Global Business Administration) Cheonan: Foreign Languages, Public Service, Health Science(Health administration), Arts(Literary Creative Writing)	180,000KRW	4,350,000KRW
Science	Jukjeon: Social Science(Media Communications), Software Convergence(Information Statistics) Cheonan: Natural Sciences(Mathematics)		5,133,000KRW
Sports	Cheonan: Sports Science		5,267,000KRW
Engineering	Jukjeon: Engineering, Software Convergence (Software Science, Computer Engineering) Cheonan: Natural Sciences(excluding Mathematics), Life Sciences and Biotechnology		5,728,000KRW
Arts	Jukjeon: Music & Arts Cheonan: Arts(excluding Literary Creative Writing)		5,968,000KRW
International Studies(Humanities)	Jukjeon: International Business Administration, Korean Studies		6,557,000KRW
International Studies(Engineering)	Jukjeon: Mobile Systems Engineering, Biotechnology		6,992,000KRW

※ Tuition fees may be subject to change in new academic year

XI . On-campus Dormitory

A. Jukjeon Campus

1. Facility

Building	Room Status	Capacity
Jiphyeonjae	19 twin rooms, 102 4-sharing rooms	446 students
Woongbi Hall	6 single rooms, 534 twin rooms	1,074 students
Jilligwan	3 twin rooms, 229 4-sharing rooms	922 students

2. Inquiry : Dormitory Office (☎ 031-8005-2906~7, Website : domi.dankook.ac.kr)

B. Cheonan Campus

1. Facility

Building	Room Status	Capacity
Danwoo Hall	6 single rooms, 504 twin rooms	1,014 students
Bongsagwan	2 twin rooms, 230 4-sharing rooms	924 students

2. Inquiry : Dormitory Office(☎ 041-550-1162~4, Website: chdomi.dankook.ac.kr)

C. Dormitory Fee (based on Spring Semester, 2026)

1. Jiphyeonjae (Jukjeon Campus)

Room Type	Cost (KRW)	Deposit (KRW)	Total (KRW)	Note
1 semester (168 days)	Twin	2,130,300	2,130,300	Free stay for 6 days
	4-sharing	1,305,720	1,305,720	

2. Jilligwan (Jukjeon Campus)

Room Type	Cost (KRW)	Deposit (KRW)	Total (KRW)	Note
1 semester (168 days)	4-sharing	1,406,160	1,506,160	Free stay for 6 days

3. Bongsagwan (Cheonan Campus)

Room Type	Cost (KRW)	Deposit (KRW)	Total (KRW)	Note
1 semester (168 days)	4-sharing	1,406,160	1,506,160	Free stay for 6 days

※ Dormitory fees will be fully waived according to the scholarship regulations.

※ Dormitory fees are based on **Spring Semester, 2026** and are subject to change every semester

※ Applicants who wish to stay at the on-campus dormitory must submit a completed dormitory application along with their admission application. **if the application is not submitted, the applicant will be considered as not intending to live in the on-campus dormitory.**

XII . Important Visa Information

- ※ Please be aware that additional documents such as proof of final academic credential and certificate of bank balance statement will be required to submit to Korean Embassy(or Immigration office) when applying for D-2 VISA(or Change from D-4 to D-2)
- ※ The student will provide the required documents himself/herself

A. D-4 VISA holder

- Students whose D-4 VISA expire during the admission period, must register for additional Korean language course to extend D-4 VISA
- The required documents for changing to D-2 VISA should be submitted by the early August, 2026.

※ Required documents

1. Application form (photo attached), residence card (D-4)
2. Revenue stamp(\100,000), issuance fee of \35,000(cash)
3. A Copy of passport
4. Certificate of admission
5. Tuition payment receipt
6. Certificate of graduation
7. Certificate of attendance
8. Financial proof (certificate of bank balance under your name issued by a bank in Korea)
9. Certificate of residence

* D-4 student visa holders are not allowed to leave Korea before the visa is successfully changed to D-2 status.

B. Applicants outside Korea (New application for D-2 visa)

- Office of International Affairs will send the soft copy of the Certificate of Admission(COA) and DKU business registration to the email address provided on the application form for the applicants' visa application in their home country.
- Visa application can be made at the Korean consulate in any overseas country with the following documents.

※ Required documents

1. Visa Application form
2. A Copy of passport
3. A Copy of DKU business registration
4. Certificate of admission
5. Certificate of graduation
6. Financial proof (Certificate of bank balance equivalent to 20,000,000 Korean Won or more under the name of applicant or parents.)

* Please check with the local Korean consulate. The required documents may be different based on the applicant's nationality or the country where the applicants apply for the student visa)

※ 아래 서식은 견본이며, 대학 입학안내 홈페이지 자료실에서 서식 다운로드 및 작성하여 제출하여야 함

Official Agreement for Academic Verification

학력조회동의서 (学历调查同意书)

To whom it may concern

尊敬的校领导

This letter is to confirm that I attended _____
(school name)

此文件为确认我曾参加过 _____ (校名)的课程所用.

I have applied to **Dankook University** in (Jukjeon or Cheonan), South Korea for 2026 academic year and I agreed that **Dankook University** could rightfully make a request to you for my school records.

我已申请成为韩国檀国大学(竹田或天安)2026年春季学期的学生, 我在此同意檀国大学适当地对我的学校档案进行查证.

In this regard, I would like to ask you to provide full assistance to **Dankook University** when they contact you regarding verification of enrollment and academic transcript.

在此我请求当檀国大学为查证学籍和成绩情况联系母校时, 请母校给予协助.

Applicant Name [申请人姓名]		
Date of birth [出生日期]		
School Name/Country [学校名]	School Name	Country
Date of admission/graduation [入学(或转学)/毕业(或休学)]	Date of admission(transfer)	Date of graduation(withdrawal)
School Address [学校地址]		
School E-mail Address [学校E-mail地址]		
School Telephone/Fax [学校电话/传真]	Telephone Number	Fax Number
Person in Charge [学校负责人]	Name	E-mail Address

Sincerely yours,

敬启

Signature(签名) _____ Date(日期) _____



※ 아래 서식은 견본이며, 대학 입학안내 홈페이지 자료실에서 서식 다운로드 및 작성하여 제출하여야 함

Affidavit of Financial Support

재정보증서 (财政保证书)

Korean Name (申请人韩国名字)	Family(Last) name	First name	Middle name(if any)
English Name (申请人英语名字)	Family(Last) name	First name	Middle name(if any)
Date of Birth (出生年月)		Place of Birth (出生地)	
Gender (性别)	<input type="checkbox"/> Male (男) <input type="checkbox"/> Female (女)	Nationality (国籍)	
Marital Status (婚姻状况)	<input type="checkbox"/> Single (未婚) <input type="checkbox"/> Married (已婚)	Present Occupation (职业)	
Permanent Address (永久住址)			
E-mail Address (通讯地址)			
Telephone Number (电话号码)	in Korea (韩国内)		in your own country (中国)
	()-()-()		()-()-()

You and your sponsor must provide for your educational and living expenses for the duration of your entire educational program at Dankook University. Also, educational and/or living expenses must be provided for your husband or wife and/or children who will be accompanying you.

Please attach a bank certification indicating that either you or your sponsor have at least **KRW 20,000,000** for at least a period of one month in your or your sponsor's account.

在檀国大学滞留期间所需学费和生活费必须由学生本人或财政保证人承担, 此外, 如丈夫, 妻子或子女在韩滞留也需承担相应教育和生活费用. 此财政保证书须和银行存款证明一起提交.

银行存款证明为本人或财政保证人名义, 韩币20,000,000以上或等值金额.

If you are not paying for your own educational and living expenses, please indicate the person or organization who is paying for you.

如果本人不能保证在檀国大学的滞留费的话, 请填写能够给予财政保证的人或机关.

Name (财政保证人 姓名)	
Relationship to Applicant (跟申请人关系)	
Occupation (职业)	
Address (地址)	
Telephone Number (电话号码)	

"I guarantee that the amount of **KRW** will be available for the above named applicant and/or husband or wife and/or children for the entire duration of this program."

本人必须承诺支付上述檀国大学申请人和家庭人员在檀国大学滞留期间所需费用.

Signature(签名) _____ Date(日期) _____



※ 아래 서식은 견본이며, 대학 입학안내 홈페이지 자료실에서 서식 다운로드 및 작성하여 제출하여야 함



기숙사 입사 신청서 Dormitory Application Form (宿舍申请表)

캠퍼스 校区 Campus	죽전 竹田 Jukjeon <input type="checkbox"/> 천안 天安 Cheonan <input type="checkbox"/>	입학구분 入学区分 Admission Type	신입 新入生 Freshman <input type="checkbox"/> 편입 插班生 Transfer <input type="checkbox"/>
성명(영문) 姓名(英文) Passport Name	여권이름 护照姓名	성별 性别 Gender	남 男 Male <input type="checkbox"/> 여 女 Female <input type="checkbox"/>
수험번호 考号 Applicant Number		국적 国籍 Nationality	
지원학과 填报专业 Major/Department		TOPIK성적 成绩 TOPIK Score	있음 有 <input type="checkbox"/> ___급级 level
연락처 手机号码 Tel			없음 无 <input type="checkbox"/> none
외국인등록증번호 外国人登陆证号码 Foreign Registration Number	한국에서 비자 변경할시 在韩国换签证		
생활관 입사 신청 여부(V 표시) 学期宿舍申请与否(请打 V) Dormitory Application	신청 申请 Yes <input type="checkbox"/>	미신청 不申请 No <input type="checkbox"/>	
생활관 거주 기간(V 표시) 学期宿舍居住期间(请打 V) Housing Period	반기 6 month <input type="checkbox"/>		
상기 본인은 생활관 입사신청서를 제출합니다			

생활관 입사 신청서를 제출하지 않는 경우, 생활관 미배정

如没有提交宿舍申请表, 则视为放弃申请, 即无法入住宿舍

Applicants should submit this form, otherwise they will not be assigned to the Dormitory

* 신입입생의 경우 첫 학기 생활관비는 장학금으로 지원
(단, 한국어트랙 지원자 및 영어트랙 지원자 중 IELTS 7.5/TOEFL iBT 110 이상 소지자에 한함)

* 新生及插班生第一学期宿舍费由奖学金支付(仅限持有 IELTS 成绩 7.5 或 TOEFL iBT 110 以上的韩语授课及英语授课申请者)

* Dormitory fee of the first semester for the new students will be fully waived by the DKU scholarship funds.
(Only applicable for students admitted to the Korean track programs and students with IELTS 7.5/TOEFL iBT 110 or higher in English track programs)

서명 签字 Signature	_____ (인)
-----------------------	-----------

※ 아래 서식은 견본이며, 대학 입학안내 홈페이지 자료실에서 서식 다운로드 및 작성하여 제출하여야 함

학교 정보 확인서 学校信息确认书

유학생 인적사항 留学生 个人信息	성명 姓名		생년월일 出生日期	
	국적 国籍		여권번호 护照号码	
	진학 예정 대학 拟入学大学名称		전공명 专业名称	
	전화번호 联系电话		e-mail 电子邮箱	
학교정보 学校信息	졸업학교명 (졸업일) 毕业学校名称 (毕业日期)	(졸업일 毕业日期: 2025. . .)		
	학교유형 学校类型	보통중등전문학교 普通中专() 성인중등전문학교 成人中专()	직업고등학교 职业高中() 기타 其他()	
	교육과정 教育种类	고등학교 학력과정 高中阶段学历教育() 고등학교 비학력과정 高中阶段非学历教育() ※ 비학력 과정의 경우 유학비자 발급 불가 非学历教育学生不能获得韩国留学签证		
	소재지 学校地址			
	전화번호 学校电话			
	홈페이지 学校官网			
교직원 연락정보 教职工 联系信息	소속 및 직위 所属部门及职位			
	성명 姓名	(인 또는 서명) (盖章或签名)	전화번호 联系电话	

본인은 상기 학교 정보 등 기재 내용이 사실과 다름없음을 서약하며, 허위 사실 기재 시 대한민국 법령에 따라 처벌받을 수 있음을 확인합니다.
本人保证, 以上所填写的学校信息等内容均属实。本人理解, 以上信息如有虚假, 可能会受到韩国相关法律法规的处罚。特此确认。

20 . . .

유학생 본인 留学生本人 (서명 签名)

* 2부 작성 후 교육기관 및 재외공관에 각각 제출
本确认书需要一式两份。一份交拟入学大学, 一份交韩国驻外使领馆。

※ 아래 서식은 견본이며, 대학 입학안내 홈페이지 자료실에서 서식 다운로드 및 작성하여 제출하여야 함

번역자 확인서

번역자 인적사항

귀 적	
성 명	
생년월일	
성 별	
연 락 처	
주 소	

번역대상(내용)의 명의인 인적사항

귀 적	
성 명	
생년월일	
성 별	

번역대상(내용)	
----------	--

첨부한 번역 내용은 원본의 문구에 맞게 사실대로 번역하였으며, 번역 내용이 사실과 다른 경우에는 이에 따른 모든 법적 책임을 감수하겠습니다.

년 월 일
번역자 : (서명)

법무부장관 귀하

문의 전화 안내

입학 문의 | Admission Inquiry | 入学 咨询

죽전캠퍼스 국제처 국제교육1팀

(16890) 경기도 용인시 수지구 죽전로 152
단국대학교 국제관 317호
전화 (031) 8005 - 2105
이메일 apply@dankook.ac.kr
팩스 (031) 8021 - 7120

Jukjeon Campus Global Education Team 1, Office of International Affairs

(16890) #317, International Hall, 152, Jukjeon-ro, Suji-gu, Yongin-si, Gyeonggi-do, Korea
Phone (031) 8005 - 2105
Email apply@dankook.ac.kr
Fax (031) 8021 - 7120

竹田校区 国际处 全球化教育组 1

(16890) 大韩民国 京畿道 龙仁市 水枝区 竹田路 152 檀国大学 国际馆 317号
电话 2106
传真 (031) 8021 - 7120

기숙사 문의 | Dormitory Inquiry | 宿舍 咨询

죽전캠퍼스 생활관 관리팀

전화 (031) 8005 - 2906~7
팩스 (031) 8021 - 7172

Jiphyunjae & Jilligwan Housekeeping

Phone (031) 8005 - 2906~7
Fax (031) 8021 - 7172

竹田校区 生活馆管理组

电话 (031) 8005 - 2906~7
传真 (031) 8021 - 7172

천안캠퍼스 생활관 관리팀

전화 (041) 550 - 1162~4
팩스 (041) 559 - 7830

Bongsagwan Housekeeping

Phone (041) 550 - 1162~4
Fax (041) 559 - 7830

天安校区 生活馆管理组

电话 (041) 550 - 1162~4
传真 (041) 559 - 7830

인터넷 검색창

단국대학교 입학안내

검색

단국대학교 입학안내 홈페이지를 방문하시면 다양한 입시관련 정보를 얻을 수 있습니다.



- | | | |
|--|---|--|
| 01. Main Gate
正门 | 15. Main Stadium
大运动场 | 29. International Hall
国际馆 |
| 02. Beomjeong Hall (University Administration)
梵亭馆 (学校行政中心) | 16. Nampa Music Hall
兰坡音乐馆 | 30. Futsal court
小型足球场 |
| 03. Toegye Memorial Central Library
退溪纪念中央图书馆 | 17. Peace Square
和平广场 | 31. Tennis court
网球场 |
| 04. Hyedang Hall (Student Union)
惠堂馆 (学生会馆) | 18. Bear Statue
熊像 | 32. Waterfall park
瀑布公园 |
| 05. Software ICT Hall
软件ICT馆 | 19. Social Science Hall
社会科学馆 | 33. Co-founder Statue (Sir Beomjeong)
建校人雕像 (梵亭张炯先生) |
| 06. Media Center
多媒体中心 | 20. College of Engineering – Building 1
第一工科学馆 | 34. Co-founder Statue (Lady Hyedang)
建校人雕像 (惠堂赵喜女士) |
| 07. Education Hall
师范馆 | 21. College of Engineering – Building 2
第二工科学馆 | 35. Deulsamgil (Waterway)
瀑布石阶 |
| 08. Business and Economics Hall
商经馆 | 22. College of Engineering – Building 3
第三工科学馆 | 36. Welfare Building
福利中心 |
| 09. Humanities Hall
人文馆 | 23. Seok Juseon Memorial Museum
石宙善博物馆 | 37. Glocal Industry–University Cooperation Hall
产学协力馆 |
| 10. College of Law Building
法学馆 | 24. Yeonmin Memorial Hall
延民纪念馆 | 38. Performing Arts (Dance) Hall
表演艺术(舞蹈)馆 |
| 11. Graduate Studies Hall
大学院栋 | 25. Power Plant
发电站 | 39. Jibhyeonjae (Dormitory)
集贤斋(生活馆) |
| 12. Arts Hall
艺术馆 | 26. Parking lot
停车场 | 40. Woongbi Hall (Dormitory)
雄飞馆 (生活馆) |
| 13. ROTC
学军预备军团 | 27. Laboratories
综合实验栋 | 41. Jilli Hall (Dormitory)
真理观 (生活馆) |
| 14. Gymnasium & Performing Arts Center
体育馆 | 28. Laboratories, College of Architecture
建筑学实验栋 | 42. Beartopia
熊乌托邦 |



- | | | |
|---|--|---|
| 01. Main Gate
学校正门 | 15. Social Science Building
社会科学馆 | 29. Bear Statue
熊像 |
| 02. Industry–Academia Cooperation Hall
产学协力馆 | 16. Outdoor Stage Arena
露天舞台 | 30. Dankook University Hospital
檀国大学医院 |
| 03. Yeonhakjae Dormitory
缘学馆(生活馆) | 17. Student Union
学生会馆 | 31. College of Medicine
檀国大学医学院 |
| 04. Danwoo Hall (Dormitory)
学士斋(生活馆) | 18. College of Natural Science
自然科学馆 | |
| 05. Bongsan Hall (Dormitory)
檀友馆 | 19. Engineering Hall
工科学馆 | |
| 06. Bongsan Hall (Dormitory)
奉仕馆(生活馆) | 20. College of Bioscience
生命科学馆 | |
| 07. Wrestling Hall
格斗馆 | 21. College of Health & Science
保健看护馆 | |
| 08. Yulgok Memorial Library
栗谷纪念图书馆 | 22. University Dental Hospital
牙科学院 | |
| 09. Woori Bank
友利银行 | 23. Pharmacy Hall
药理学馆 | |
| 10. Gymnasium
体育馆 | 24. Tennis court
网球场 | |
| 11. Arts Hall
美术馆 | 25. Dankook Childcare Center
檀国托儿中心 | |
| 12. Humanities / Liberal Arts Hall
人文馆 | 26. Reservoir
檀大湖水 | |
| 13. Main Stadium
大运动场 | 27. Parking lot
停车场 | |
| 14. College of Public Service
公共人才学院 | 28. Bus stop
巴士站 | |



CANANI NUNES ISABELA



공연영화학부 20학번
정부초청외국인장학생

Coming to South Korea to attend university was a big journey for me. I had had this dream since 2015 when I was 18 years old, and through Dankook University, I got to make this dream come true in 2020. I was really scared, because my home country, Brazil, is literally on the other side of the world, so there are countless cultural differences. I was also scared because I was a little older than my classmates, me being 23 and most of them being 19-20. I was afraid we wouldn't get along or become close. But it turned out I became everyone's favorite "Unnie" and we all get along pretty well despite the language barrier, age, and cultural differences. I've met some amazing people here at Dankook University. I didn't know this before coming to Dankook, but it turns out Dankook has the best Musical Theater major in all of South Korea, and it shows. The people I see every day here are so incredibly talented it leaves me speechless. I didn't have much experience before coming here, but I've improved a lot in such a short amount of time, thanks to all the amazing professors here and the help of my classmates as well. I know I'm on the right path to becoming a great... whatever I'll become in the future (Actress? Dancer? Not sure yet...)

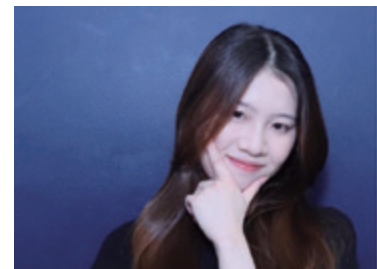
Before coming here, I have already met a few Korean, but there are always many barriers, especially when

reading academic texts. I faced some difficulty because of the language, but everyone around me here at Dankook University was always willing to help me, for which I am incredibly thankful. Especially, the courses offer separate classes for foreigners, and I think this was very important in my journey to maintaining a good GPA because those classes are made to accommodate the possible language barrier and make learning a pleasant experience for us. The teachers at the International Office were always of great help too. I am a person who usually has a lot of questions about how to register for a class, asking for help to print a document, etc. The International Office was always helpful, answering my questions quickly and always being kind and respectful.

My dream of studying in Korea might have taken a long to become true, but I can see now that it was the right time and the right decision to come when I came. Living abroad is an extraordinary experience. Every day I spend time here at Dankook University, I become more independent and grow as a person and professional. I still have a couple of years to study here, but thinking about this ending makes me sad already.

conducted in English alongside the Korean ones, which not only make me feel more comfortable at school but also help me improve my English skills while enhancing my proficiency in Korean.

Going back to the time when I first arrived in Korea, I was extremely shy and lacked proficiency in the Korean language, as well as social skills. Consequently, I had no confidence in communicating with Korean people. However, thanks to the teachers of the Global Education Team at the International Office, my study abroad experience in Korea became much more enjoyable and comfortable. They have always been readily available to assist us with any problems and have consistently strived to maintain the well-being of students while also safeguarding the interests of international students living in Korea. They have provided significant help with matters related to visa paperwork, dormitory issues, academic concerns, and more. Taking care of all international students' needs is undoubtedly a complex task, but they handle it brilliantly, which makes me deeply thankful for everything they have done for us. Dankook University paved the way for an incredible start to my journey of exploring Korea. I hope that what I have shared above can help you make an informed decision when seeking a suitable study abroad environment for yourself.



BUI NGOC BANG TAM



국어국문학과
22학번

I had always dreamed of studying abroad in Korea someday, as I have a great love for Korean culture and language. Dankook University has made my dream come true since I first came here for the Korean Language Course. It was my first time ever going to a foreign country without my family, so I was scared and worried a lot because I knew I would have to handle everything on my own. However, from the very moment I reached DKU, I was surprised by the warm-hearted welcome of the teachers from the International Office, which rendered all of my concerns irrelevant. After graduating from the Korean Language Course, I decided to enroll in the undergraduate program here, majoring in Korean Language and Literature. By simultaneously pursuing both the language program and undergraduate program at Dankook University, I have come to appreciate the passion and care that all the teachers and professors at the university show, particularly towards foreign students. Professors here always hope that foreign students at DKU can have a wonderful time and gain valuable experiences while studying in Korea. Recognizing the challenges faced by foreign students in taking classes in Korean, professors consistently strive to create the most favorable learning conditions and are always willing to assist students dealing with academic difficulties or provide advice whenever needed. Additionally, there are some classes



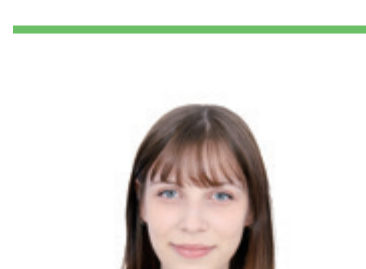
CLIFF LEE EN



무역학과
22학번

From a young age, I've been captivated by Korean TV shows, and this passion naturally evolved into a deep interest in Korean culture and a strong desire to experience life in Korea firsthand. It wasn't until I met a Korean friend that I found the encouragement and affirmation I needed to take this life-changing step. She recognized my talent for the Korean language and suggested that it would be a good idea for me to study and work in Korea. I began exploring my career path in earnest and finally decided to enroll in the Department of International Trade at Dankook University. After thorough research and contemplation of various universities, I ultimately chose Dankook University, and it's been a decision I've never regretted. One of the most compelling reasons behind my choice was Dankook University's exceptional scholarship program. The university goes above and beyond to support international students like me, even providing free dormitories, which reduces my financial burden. Moreover, the teachers of the International Office, Global Education Team, have been incredibly helpful to international students like us. They were always quick to provide information and did so kindly to make sure we understood everything we needed. After entering Dankook University, I discovered an array of additional advantages that reinforced my decision. The professors at Dankook University are not only knowledgeable but also remarkably considerate of foreign students. They try to create an environment where international students can adjust easily to the

classroom, encouraging collaboration with Korean students on assignments and highlighting the importance of cooperation. Whenever needed, they also guide us toward valuable opportunities such as internships, ensuring that our educational experience extends beyond the classroom. Dankook University has a big campus with excellent facilities, including a well-stocked library and a student cafeteria that offers delicious meals at affordable prices. And also, provides plenty of study rooms that are perfect for both exam preparations and group discussions on assignments. These facilities are incredibly convenient and conducive to effective learning. Furthermore, the diversity of student clubs provides more opportunities to form meaningful connections with Korean students from various majors, allowing me to expand my horizons and engage with a wide range of people. Other than that, Dankook University has also provided many comprehensive career exploration and self-management programs that can assist us in charting a course for our future. Dankook University has not only provided me with an excellent education but also an enriching cultural experience. Their dedication to supporting international students, coupled with their outstanding academic and extracurricular offerings, has made my time here truly memorable. If you're considering studying in Korea, I wholeheartedly recommend Dankook University as the ideal place to pursue your dreams.



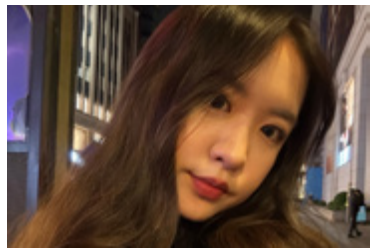
BOCKSBERGER ELIN



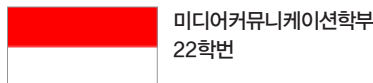
국제경영학전공
23학번

My journey at Dankook University began as a student at the Korean Language Center in 2022. In May 2023, I enrolled in the International Business major as a full-time student. Studying abroad in Asia had always been my dream, but I hesitated to take such a significant step due to fears of feeling lonely and lost in a foreign country, nearly 8,000 kilometers away from my home country. However, everything changed when I discovered Dankook University (DKU). Thanks to DKU's outstanding international team, which provides guidance and support to foreign students throughout the admission process and their entire academic journey, I always had a helping hand and someone I could rely on. Thanks to their assistance, I was able to pursue my dream without much worry. I recall my first day on DKU's campus. I was overwhelmed by its size and the numerous facilities it offered. Nevertheless, I quickly found my way around, thanks to other students who showed me around. Meeting my classmates for the first time alleviated any concerns I had about adjusting because everyone was

incredibly welcoming and friendly. The same warmth and kindness extended to all the Korean teachers and professors I encountered. In addition to their impressive qualifications, they are always willing to lend a helping hand, making the learning experience much more enjoyable. Beyond providing quality education, Dankook University offers a wide range of extracurricular activities, that allow me to socialize with students from different majors and forge friendships with people from all around the globe. Furthermore, small events and annual festivals DKU organizes for us students provide a welcome break from the sometimes strenuous exam period, allowing me to cherish memorable moments with friends. To date, I have never regretted choosing this path and have adjusted exceptionally well. As I have a few more years left until graduation, I am also very excited for what more is to come. If you are seeking to make the most of your abroad experience just like me, I wholeheartedly recommend studying at Dankook University.



IRENE FLORENCIA

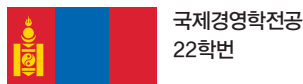


Before coming to Korea, I was often warned that life as a foreigner would be incredibly challenging—marked by social barriers, difficulty in forming connections, and an overwhelming sense of competition. However, my experience at Dankook University (DKU) has been quite the opposite. I was able to adapt quickly and seamlessly, without the significant culture shock I had initially feared. I am deeply grateful for the financial support I've received, including a dormitory scholarship that eases my living expenses and a merit-based tuition scholarship that keeps me academically driven. Beyond the financial aspects, the true highlight of my time here is the community. I feel fortunate to be surrounded by kind, supportive peers, professors, and staff who have made me feel at home. For someone who loves the energy of city life but appreciates a tranquil environment, DKU offers the perfect balance. The spacious campus is a peaceful retreat, yet its proximity to Seoul allows me to enjoy the best of both worlds. This balanced lifestyle, combined with a productive schedule, has kept homesickness at bay and allowed me to fully immerse myself in Korean culture.

My extracurricular journey has been equally rewarding. After joining various student clubs, I challenged myself by joining The Dankook Herald, the official English newspaper under the Dankook Media Center. Rising from a trainee to a regular reporter, and eventually to Reporting Director, provided me with invaluable opportunities—including participating in the 'Study Korea 300K Project' in Sapporo, sponsored by the Korea Press Foundation. Additionally, serving as a student assistant at DKU's Office of International Affairs has allowed me to create promotional content and support my fellow international students. These roles have provided me with meaningful practical experience that goes beyond the classroom. Ultimately, DKU has transformed my university years into a deeply valuable and memorable journey that I will carry with me long after graduation.



BATSUURI DAVAAJARGAL



Choosing Dankook University was one of the most pivotal decisions of my life. I graduated high school at the height of the COVID-19 pandemic—a time when global opportunities were scarce and studying abroad felt nearly impossible. Despite these hurdles, I was determined to expand my horizons. Dankook University stood out to me not only for its prestige but as one of the few Korean institutions offering comprehensive degree programs taught entirely in English, paired with generous scholarships for international students. Arriving in Korea alone, with no local connections and limited Korean language skills, was a daunting prospect. However, the university's welcoming infrastructure—from the dedicated airport pick-up service to the mentorship of supportive upperclassmen—immediately eased my transition. This sense of security allowed me to focus on my academic goals from day one.

Over the past four years, Dankook has provided me with endless opportunities for personal and academic evolution. I immersed myself in diverse student clubs and pursued my passion for journalism through the university's official English newspaper. Perhaps most rewarding was the process of learning the Korean language through daily life on campus, fulfilling one of my primary goals for moving here. In an era that prizes continuous growth and global perspectives, Dankook University offers the perfect environment to challenge oneself and thrive. I can confidently say that my time here has shaped my character, allowed me to form lifelong connections, and brought me significantly closer to my career aspirations. For any student seeking a truly global and transformative education, I wholeheartedly recommend Dankook University.



CHENG YIMING



我心目中的檀国大学是温暖与卓越并存的求学殿堂。作为檀国大学的一名学子，每当有人问起我的留学体验，我总能滔滔不绝地分享这份幸福与热爱。这所有着七十余年历史的学府，既有深厚的学术底蕴，又充满年轻鲜活的气息，让每一段求学时光都变得格外珍贵。那些温馨的校园琐碎日常，更让异国求学的日子溢满归属感。坐落在山间的校区风景优美，当清晨的第一缕阳光越过叠嶂洒在青色的石板路上，映照的是我们莘莘学子求知的步伐。落雪的冬日，裹着檀国大学的棒球外套穿梭在教学楼间，总能感受到同学们青春的悸动与向上拼搏的雄心。专为学子们提供的免费校车解决了爬坡与出行的烦恼，食堂里物美价廉的学生餐、檀国大学医院专属的学生折扣，无不体现着对学子们的人文关怀，让我留学生活的方方面面都更加便利与舒心。

檀国大学就像一个温暖的港湾，用卓越的学术，贴心的关怀和多彩的体验，滋养着我的成长。能在这里度过宝贵的留学时光，是我青春里最正确的选择。

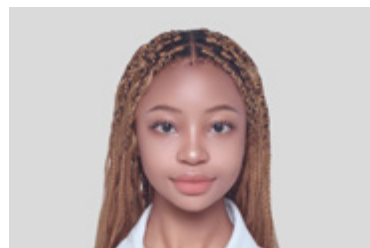


MIN THU NAING



"Dankook University: A Place to Shine and Rebuild Your Dreams" Youths are the future of our world. Every young person possesses a unique light, and they deserve the opportunity to shine their brightest. To do so, they need an environment that fosters opportunity and supports their journey. That place, for me, is "University." My educational journey in my home country was tragically interrupted by a military coup and civil war. Driven by a desire to continue my studies, I decided to go abroad. Like many international students, I was deeply concerned about language barriers and cultural differences. To prepare, I dedicated a year to learning the Korean language and culture before arriving here as a freshman in March 2025. Stepping onto campus, I was filled with anxiety. I worried about the teaching methods and whether I would fit into university society. Although I had previously studied engineering, the transition was difficult at first. However, I am truly grateful for the supportive academic environment at Dankook University. The professors and the staff at the International Office are incredibly friendly; they guided me through my learning difficulties and helped me adapt my

study methods. Their doors are always open to students, whether for academic advice, campus life, or personal concerns. Beyond academics, campus life and friendship are the heart of the university experience. Dankook University embraces diversity, allowing you to build meaningful connections with both Korean and international students. Sharing in campus activities and festivals together has been an amazing experience. Whether it's participating in sports or joining student clubs, these moments capture the true essence of being a student. The atmosphere here is warm, free, and inclusive. Currently, I am serving in the International Student Association, where I am making new friends and preparing for my future—not only as an engineer but as a well-rounded human being. As a second-year student still learning and growing, I wholeheartedly recommend Dankook University to any freshman feeling unsure about their future. I am confident that Dankook is a place where you can learn at your own pace, discover your true interests, and steadily build the foundation for your dreams.



MAKHANYA JOY ZINTOEZINHLE

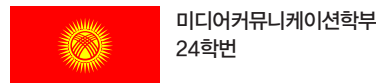


저는 무용과 발레 전공으로 재학하며, 체계적이고 꼼꼼하게 구성된 교육과정 속에서 전문적인 훈련과 깊이 있는 예술적 성장을 동시에 이룰 수 있었습니다. 우리 학교의 커리큘럼은 기초기량을 탄탄히 다지는 수업부터 무대 실습, 협업 프로젝트, 창작 활동에 이르기까지 단계적으로 설계되어 있어, 학생들이 자신의 가능성을 최대치로 끌어올릴 수 있도록 돕고 있습니다. 또한 정기 공연, 워크숍, 학과 행사 등 다양한 활동이 마련되어 있어, 무용수로서의 실전 감각을 기르는 것은 물론 동료들과 함께 소통하고 성장하는 값진 경험을 쌓을 수 있었습니다. 특히 교수님들의 세심한 지도와 따뜻한 격려, 그리고 서로를 응원하며 도전하는 학과 분위기는 저에게 큰 힘이 되었으며, 그 속에서 저는 예술가로서의 정체성과 진로에 대한 확신을 더욱 굳힐 수 있었습니다. 이곳에서 배우고 경험한 모든 시간은 제 삶과 예술 세계를 넓혀 주었고, 앞으로의

진로를 향해 나아가는 든든한 밑거름이 되었습니다. 저는 이 학교에서 얻은 소중한 배움과 무대 경험을 바탕으로 졸업 후에도 우리 학교의 이름을 널리 알리고, 미래 세대의 무용가들을 양성하는 교육자로 성장하고 싶습니다. 이곳에서 시작된 저의 꿈이 더 넓은 무대에서 빛날 수 있도록 끊임없이 나아가며, 후배들에게도 같은 기회와 영감을 전하는 사람이 되고 싶습니다.



PAK VADIM



As an international student from the Kyrgyz Republic, returning to Korea—the land of my historical roots—has been a deeply meaningful journey. My goal is to master the fundamentals of media and communication to build a career in advertising and brand-focused content creation. My passion for visual media, specifically photography, began at an early age. Developing an eye for composition and detail early on shaped my visual thinking and served as the catalyst for my professional interest in the media industry.

This passion is what led me to Dankook University. Recognized as one of Korea's leading institutions, DKU is distinguished by its rigorous academic foundation, modern facilities, and commitment to practice-oriented education. The programs in media, communication, and digital content are perfectly aligned with current industry demands and are designed to nurture student creativity. Furthermore, the university provides access to high-end professional equipment and practical training opportunities, creating a learning environment that truly mirrors the professional world.



죽전캠퍼스 국제처 국제교육1팀

(16890) 경기도 용인시 수지구 죽전로 152 단국대학교 국제관 317호

Jukjeon Campus Global Education Team 1, Office of International Affairs

(16890) #317, International Hall, 152, Jukjeon-ro, Suji-gu, Yongin-si, Gyeonggi-do, Korea

竹田校区 国际处 全球化教育组 1

(16890) 大韩民国 京畿道 龙仁市 水枝区 竹田路 152 檀国大学 国际馆 317号



대학 홈페이지



입학안내 홈페이지