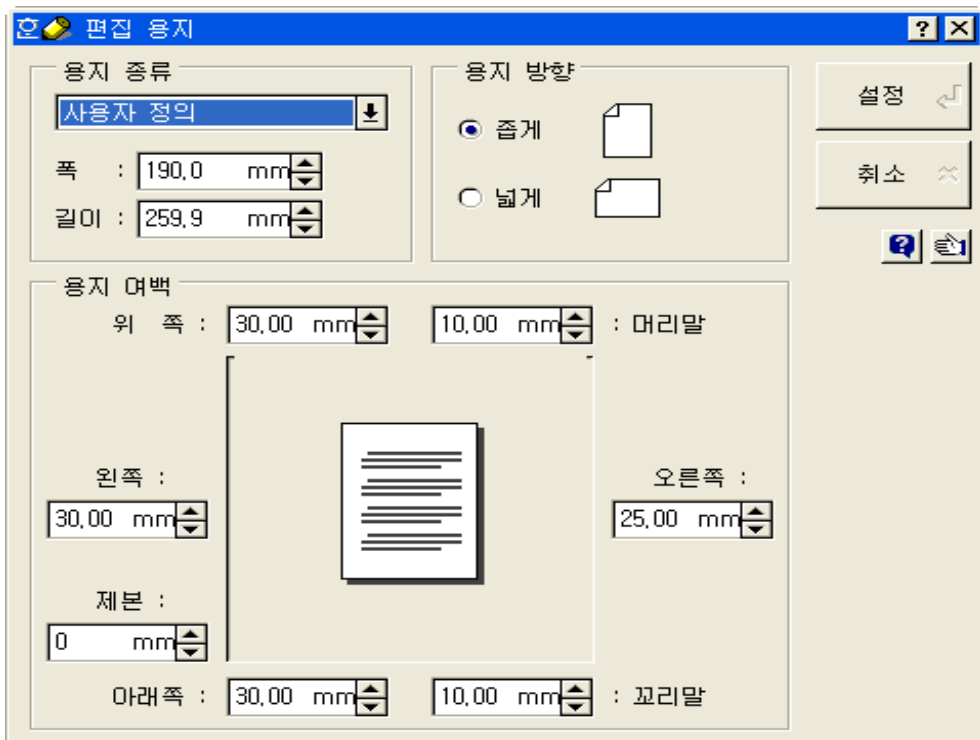


## <중어중문학과 졸업논문 편집 양식>

1. 편집용지(기능키: F7)

⇒ 16절 혹은 B5크기로 제본



2. 논문의 구성

논문은 표지, 목차, 본문, 각주, 참고문헌이 다 포함되어 있어야 한다.

### 3. 표지

논문의 표지는 다음과 같은 형식으로 만든다.

學士學位論文

논문의 국문제목

국문 부제

논문의 영문제목

영문부제

提出者 : ○○○

指導教授 : ○○○

2014.11

중어중문학과

중어중문학전공

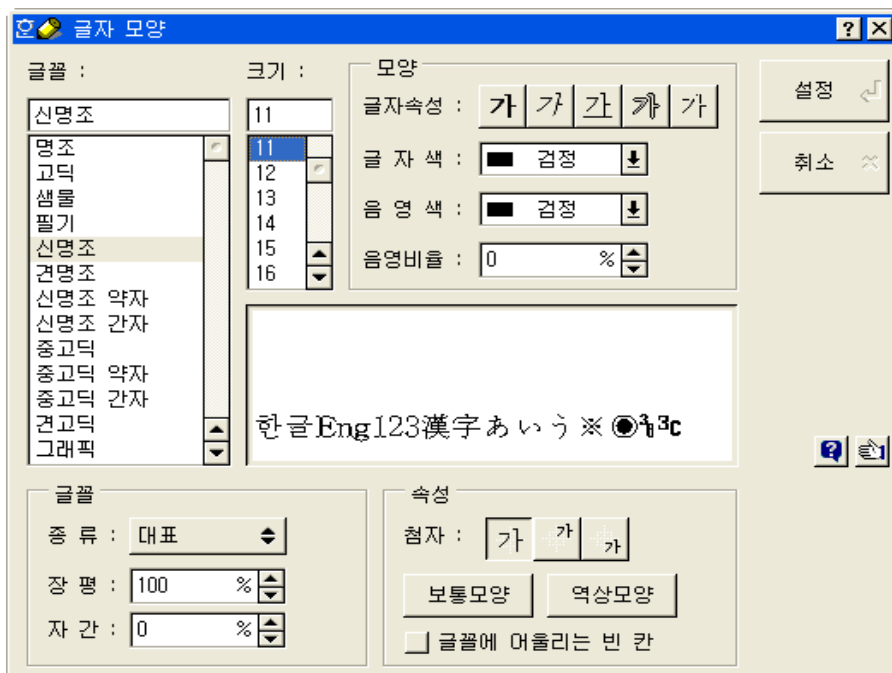
단국대학교 문과대학

#### 4. 목차의 편집

목차는 논문의 앞부분 따로 만든다. 이 때 표시하는 쪽수는 ‘- i -, - ii -, ……’ 등과 같은 로마자의 소문자로 표시한다. 본문의 쪽수는 ‘-1-, -2-, -3-, ……’로 표시한다. 목차는 도구 메뉴의 차례/찾아보기 기능을 활용한다.

#### 5. 본문의 편집

본문의 바탕글의 ‘글자모양’ 편집은 아래와 같이 설정한다.



본문은 장(章), 절(節), 관(款), 항(項), 목(目) 등으로 나눌

수 있는데, 각각 글자크기를 20, 16, 14, 13, 12 등의 순서로 하며 “제1장, 제1절, (1), 1), ①”로 표기한다. 예를 들면 아래와 같다.

제1장 논문의 장, 글자크기 20

제1절 논문의 절, 글자크기 16

(1) 장, 절 다음의 항목 : 관(款), 글자크기 14

1) 관 다음 항목 : 항(項) 글자크기, 13

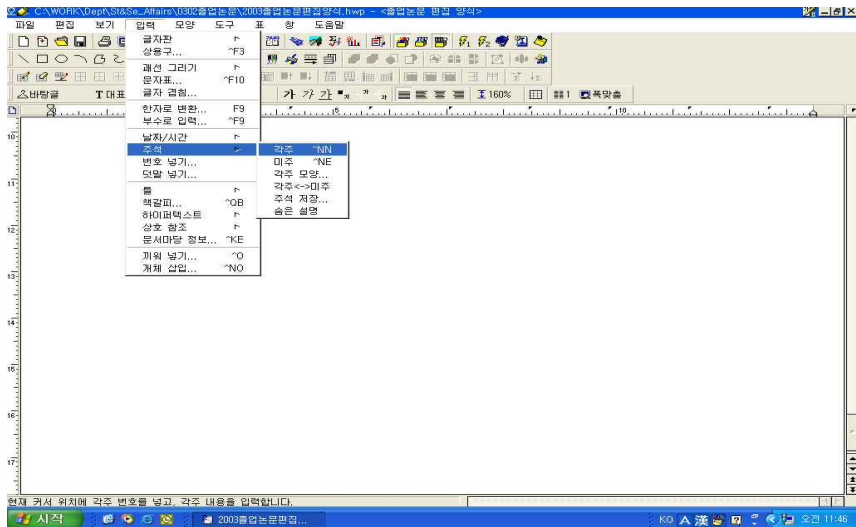
① 항 다음 항목 : 목(目) 글자크기, 12

## 6. 각주의 편집

각주는 각 페이지의 아래에 표시하는데 한글에서 아래 그림과 같이 ‘입력/주석/각주’의 기능을 활용한다. 단축키는 ‘Ctrl+N+N’이다. 각주의 글자크기는 9로 한다.(각주의 예1)는 이 페이지의 하단을 참고) 이미 만든 각주를 수정하고자 할 때는 커서를 주를 표시한 번호에 두고 ‘Ctrl+N+K’를 누른다.

---

1) 각주의 예시임.



## 7. 참고문헌의 편집

참고문헌은 논문의 맨 뒤에 신는다. 참고문헌 편집에서 일반저서는 “저자, 서명, 출판지:출판사, 출판년도”의 순으로 적고 논문은 “저자, 논문명, 출판지:『논문집명』 권수/호수, 출판년도”의 순서로 적는다. 예를 들면 다음과 같다.

宋國明, 句法理論概要, 北京:中國社會科學出版社, 1997.

梅祖麟, 從漢代的‘動殺’、‘動死’來看動補結構的發展, 北京:『語言學論叢』第16期, 1991.